

2025
2029

ACCUEIL
LOISIRS



PROJET PÉDAGOGIQUE

barbazan-debat / soves





PRÉAMBULE

Afin de proposer des structures d'accueil de qualité aux familles, nous souhaitons expérimenter un fonctionnement à travers un projet pédagogique sur du long terme.

Né d'une réflexion commune, les équipes des accueils de loisirs de la Fédération des Foyers Ruraux 31-65, ont décidé de co-construire, co-écrire ce document illustrant nos engagements pédagogiques qui seront suivis sur les quatre années à venir (2025 à fin 2029).

Ce projet symbolisé sous forme de puzzle représente l'importance et le rôle de chaque pièce.

SOMMAIRE



FÉDÉRATION
DES FOYERS
RURAUX 31-65
P.06



STRUCTURE
P.14



ÉQUIPE
P.34



FAMILLES
P.49



ENFANTS
P.53



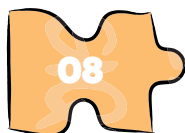
PARTENAIRES
P.57



COMMUNIC-
NICATION
P.59



CONCLUSION
P.64



ÉVALUATION
P.62





FÉDÉRATION DES FOYERS RURAUX 31-65

« *Tisseur de liens* »

Nos objectifs :

- renforcer le lien entre les différents acteurs
- développer l'identité foyers ruraux 31-65

LA FÉDÉRATION

La Fédération des Foyers Ruraux de Haute-Garonne et Hautes-Pyrénées est membre du mouvement des Foyers Ruraux depuis 1947. Ce mouvement est organisé en réseau qui comprend plusieurs niveaux : local, départemental, régional et national. La Fédération 31-65 regroupe aujourd'hui 129 Foyers Ruraux et associations affiliées et plus de 20 000 adhérents. C'est un réseau d'associations qui est ancré largement dans les territoires ruraux et périurbains. La Fédération a été créée en 1947 en concomitance de la Confédération Nationale. Elle n'a cessé de se développer et de consolider son réseau d'associations animées par des habitants bénévoles. La Fédération travaille étroitement avec l'ensemble des membres du réseau des Foyers Ruraux. Elle est membre de collectifs regroupant d'autres partenaires de l'éducation populaire dans le 31 comme dans le 65. La Fédération est conventionnée par la CAF 31 pour le développement et l'accompagnement des EVS en Haute-Garonne. Son organisation générale permet à chaque acteur (élu comme salarié) du projet fédéral d'agir en responsabilité et dans le cadre de délégations discutées et validées collectivement.

NOTRE CARNET DE ROUTE

On pourrait appeler ce document : projet associatif, projet d'établissement, ou par un tout autre nom...Mais pour nous, c'est notre carnet de route, le long chemin que nous avons parcouru et que nous allons continuer. Parfois seul ou avec des compagnons qui nous ont aidés et d'autres qui nous ont ralentis. De ce travail (jamais terminé), on veut pouvoir en laisser une trace pour ceux qui n'ont pas tout traversé, pour ceux qui voudraient faire leur propre voyage et s'en servir à leur tour, pour ceux qui viendront après, qui reprendront le récit et le continueront, pour ceux qui voudront le changer, le transformer et enfin, pour ceux qui souhaitent nous connaître, nous rejoindre et/ou travailler avec nous. Ce carnet nous ressemble. Il déambule dans les méandres de nos cogitations. Il s'exprime, il tourne la page sans oublier d'où il vient, il est vivant. Il nous consolide, nous unit, nous divise pour mieux nous relier, nous construit. Il bâtit un avenir commun. Ce carnet de route, en fait, c'est nous !

COMPRENDRE D'OÙ ON VIENT POUR SAVOIR OÙ ON VA

L'ancien projet associatif de la Fédération, que nous avons écrit en 2011 arrivait à son terme en 2015. Il était donc urgent de réécrire un document pour aller de l'avant. Mais parfois les choses ne vont pas dans le sens que l'on souhaiterait et ce travail a dû être relégué à «plus tard», une fois les autres urgences réglées. En effet, 2014 a été une année mouvementée. Nous avons par solidarité intégré l'activité de Soleil FD65 qui a déposé le bilan en juin 2014. Ce sauvetage d'environ 20 salariés et d'un réseau de 15 associations adhérentes a provoqué une série de réactions et de problématiques que nous avons dû gérer et qui a mobilisé notre énergie. Nous avons en 2014 enclenché, avec un cabinet externe, un travail sur la notion de développement et les stratégies à mettre en œuvre. Les axes de travail que nous avons aujourd'hui à notre actif ont été validés à l'époque par tous les élus. En 2016, nous avons débuté notre nouveau voyage collectif vers une réappropriation du projet. Accompagnés par l'université Jean Jaurès de Toulouse, nous nous sommes questionnés sur le sens des mots : concept, valeur, norme, éducation populaire... En parallèle, nous avons repensé un fonctionnement fédéral (statuts, RI associatif) et redistribué les rôles et les délégations pour un meilleur fonctionnement entre élus et salariés au service d'un projet d'actions de plus en plus important : action jeunesse, accueil de loisirs enfance, Espace de Vie Sociale, animation réseau, impact emploi... Le nouveau projet murissait lentement dans nos esprits...

LE MOUVEMENT D'ÉDUCATION POPULAIRE

L'éducation populaire n'est pas un modèle de société. Elle vise d'abord à une compréhension du monde entre citoyens à travers des apprentissages mutuels, afin qu'ils en deviennent des acteurs conscients et critiques. Elle participe à l'émancipation individuelle et collective des hommes et des femmes afin de développer leur pouvoir d'agir sur la société au lieu de la subir. Elle vise à la transformation sociale, c'est-à-dire à la mise en mouvement d'individus conscients, émancipés, mobilisant leur puissance d'agir au service d'une société laïque, plus démocratique, juste socialement et plus respectueuse de notre environnement. Nous militons pour développer l'engagement citoyen de chacun. L'éducation populaire implique à chaque niveau de notre action, dans chaque instance de notre réseau, la mise en œuvre de principes fondamentaux. Nous prenons en compte et respectons la diversité des individus, nous combattons les inégalités sociales, culturelles et de genre. Nous créons des espaces favorisant l'acte créatif individuel et collectif et le partage des savoirs et savoir-faire. Nous privilégions la recherche de fonctionnements coopératifs. Nous ouvrons des espaces d'échange et de débat où peuvent se confronter, sans tabou ni peur du jugement, des questions sociétales. Nous refusons et résistons à toute forme d'oppression, de domination et d'instrumentalisation politique et économique. La démarche d'éducation est au cœur de chacune de nos actions. Qu'elle soit culturelle, sportive, sociale, écologique ou économique ; chaque action est un support à ce travail d'éducation mutuelle dans le but de participer à la transformation des territoires où nous agissons et plus globalement de notre société.

LA RURALITÉ

La ruralité, longtemps considérée comme le poumon vert des villes, est en réalité le cœur d'une France faite de villes, grandes, petites et moyennes, qui forment un système avec les campagnes et les villages. C'est 80 % du territoire national, 60 % de la population, 55 % des emplois... et 23 millions d'électeurs. Ce sont surtout des femmes et des hommes, des entrepreneurs, des créateurs, des territoires organisés qui recèlent un formidable potentiel et veulent être reconnus et pris en considération dans le débat national sur l'avenir de la France, son redressement, sa



place en Europe et dans les politiques publiques qui en découlent. La France dispose du plus vaste et du plus diversifié territoire rural d'Europe. Aujourd'hui, les territoires ruraux attirent des populations qui souhaitent construire un projet professionnel ou familial, dans des territoires qui permettent une qualité de vie enviée, là où les concentrations urbaines souffrent des pollutions, des thromboses en matière de transport, de logement et d'une explosion des prix du foncier. Ces territoires ruraux, souvent contraints, ont su développer des innovations dans tous les domaines. Le bien-être, la solidarité, la culture, les technologies, y sont très présents, en même temps qu'un foncier accessible et une espérance de vie meilleure. Le numérique permet désormais de s'affranchir des distances, du relief et de l'éloignement. C'est un facteur déterminant pour l'attractivité de ces territoires et leur vitalité économique, sociale et culturelle. Sa généralisation est d'autant plus urgente. Les transitions agricoles, écologiques, économiques et énergétiques permettent aux territoires ruraux d'investir pour l'avenir. On peut donc considérer que la société française ne peut se passer des qualités, des vertus et du potentiel des territoires ruraux.



DANS NOS VALISES IL Y A DES POINTS D'ANCRAGE

La laïcité, la convivialité, le collectif, l'émancipation, la citoyenneté, contre toute forme de rejet, le droit aux bonheurs, on est pas une marchandise ni des marchands, tisser du lien social, l'individu est au centre de tous.



DANS NOS VALISES IL Y A DES LEVIERS

Le droit de liberté d'association, libérer la parole, prendre position faire de la politique, expérimenter une posture pour agir et imaginer la suite, le bénévolat, le militantisme, l'ouverture sur le monde, accueillir et créer des espaces d'engagements collectif, se former s'éduquer et s'enrichir, tous co-éducateurs de chacun.

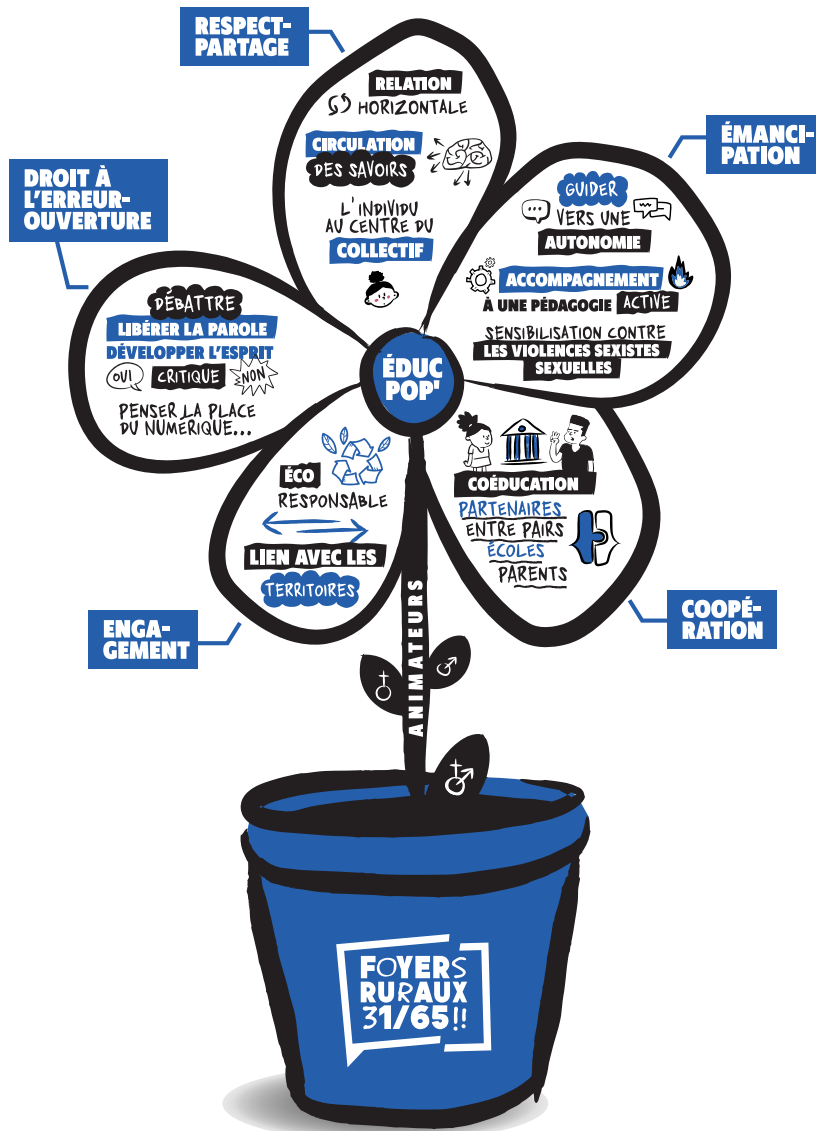


DANS NOS VALISES IL Y A NOS MISSIONS

Développer et innover sur les territoires ruraux, créer du lien social, informer, aider, soutenir, former et éduquer les acteurs du réseau, co-construire des projets, agir pour et avec la jeunesse, les enfants, les vieux...

NOTRE PROJET ÉDUCATIF

Des valeurs Communes et des principes partagés : accompagner l'enfant ou le jeune dans son épanouissement, cultiver l'ouverture au monde et viser toujours la qualité éducative.



L'ÉQUIPE DU SIÈGE 31-65



EVS - RÉSEAU

ISABELLE
royer



DÉLÉGUÉE GÉNÉRALE ADJOINTE

CORALIE
condis



DÉLÉGUÉ GÉNÉRAL

BASTIEN
cappelletti



EVS - RÉSEAU

MARIE
morillon



SOCIAL - IMPACT EMPLOI

ANAÏS
boineau



COMPTABILITÉ 65

NATHALIE
bonnet



ACCUEIL - SECRÉTARIAT

CYRIL
martin



ENFANCE - JEUNESSE 65

DIMITRI
kowalik



RÉSEAU - GRAPHISME - CULTURE

AGATHE
degorces



RÉSEAU - JEUNESSE 31 - SPORT

BENJAMIN
sauvage



COMPTA 31 - ADMINISTRATION

CHRISTELLE
campodall'orto

STRUCTURATION



ESPACE JEUNE
LE FOUSSERET (31)



ESPACE JEUNE
LAVERNOSE-
LACASSE (31)



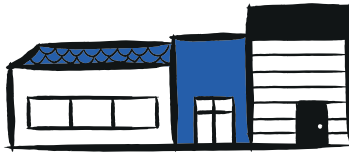
ESPACE JEUNE
EAUNES (31)



ESPACE JEUNE
PINS-JUSTARET (31)



ESPACE JEUNE
LABASTIDETTE (31)



SIÈGE FÉDÉRATION

AUZEVILLE-TOLOZANE (31)



ESPACE JEUNE
SAUBENS (31)



ESPACE JEUNE ET
ACCUEIL DE LOISIRS
ARGELÈS-GAZOST (65)



ANTENNE FÉDÉRATION

ARGELÈS-GAZOST (65)



ESPACE JEUNE ET
ACCUEIL DE LOISIRS
CAUTERETS (65)



ESPACE JEUNE ET
ACCUEIL DE LOISIRS
PIERREFITTE-NESTALAS (65)



ESPACE JEUNE ET
ACCUEIL DE LOISIRS
BARBAZAN-DEBAT/SOVES (65)



STRUCTURE

« construire un accueil de loisirs en posant une pierre, c'est construire le monde. »

Nos objectifs :

- favoriser l'épanouissement de l'enfant au sein de la structure**
- améliorer les espaces de vie**

L'accueil de loisirs est un lieu d'accueil sécurisant et sécurisé permettant à l'enfant d'expérimenter la vie en collectivité et la découverte de soi et des autres par le biais de jeux, de loisirs, et de la vie quotidienne. C'est un lieu éducatif et évolutif qui donne la possibilité à l'enfant de s'épanouir et de s'exprimer.

NOTRE PHILOSOPHIE

L'Accueil de Loisirs joue un rôle central et bienveillant dans le développement global de l'enfant. Bien plus qu'un simple lieu de divertissement, il constitue un espace d'apprentissage, de socialisation et d'épanouissement. En offrant un cadre structuré et sécurisé, il permet à l'enfant de s'engager dans des activités variées qui stimulent sa curiosité, favorisent sa créativité et contribuent à son développement physique et intellectuel.

Au-delà des moments de détente et de jeu, l'Accueil de Loisirs offre des opportunités uniques pour renforcer les compétences sociales de l'enfant. En interagissant avec ses pairs, il apprend le partage, la coopération et le respect des autres. Les activités de groupe favorisent également le développement de l'estime de soi et de la confiance en soi, éléments cruciaux pour la construction d'une personnalité équilibrée.

L'Accueil de Loisirs constitue un complément essentiel à l'éducation formelle, offrant un espace où l'enfant peut explorer ses passions, développer de nouvelles compétences et découvrir des talents insoupçonnés. Les animateurs, par leur rôle éducatif et bienveillant, guident les enfants dans leur exploration, encourageant la prise d'initiatives et le développement de l'autonomie. En favorisant la diversité des activités proposées, l'Accueil de Loisirs contribue à élargir les horizons de l'enfant et à enrichir son bagage culturel. Qu'il s'agisse d'activités sportives, artistiques, manuelles ou éducatives, chaque expérience vécue dans ce contexte participe à la construction d'une personnalité équilibrée et ouverte sur le monde.

Pour conclure, il offre des souvenirs précieux et des compétences durables qui les guideront tout au long de sa vie.



CRÉER, IMAGINER,
DÉCOUVRIR, BULLER,
JOUER, CHOISIR



RESPECTER, S'ENTRAIDER,
PARTAGER, ÉCOUTER,
VIVRE ENSEMBLE, SE LIER
D'AMITIÉ, ÊTRE OUVERT
D'ESPRIT



BIENVEILLANCE,
BIEN-ÊTRE,
GRANDIR

CONTEXTE

Le Syndicat Enfance Jeunesse Intercommunal des municipalités de Barbazan-Debat et de Soues est né suite au souhait de se regrouper afin de coordonner et de développer les politiques en faveur de l'enfance et de la jeunesse. Il est chargé de la gestion des équipements et des services pour la compétence enfance jeunesse du territoire.

Le SEJI de Barbazan-Debat et de Soues est dirigé par un comité syndical, qui réunit des élus des communes membres. Ce comité définit les orientations et les actions du syndicat, ainsi que le budget et les modalités de financement. Une procédure d'appel d'offre est alors lancée. Depuis août 2014, l'Accueil de Loisirs est géré par délégation de services, par la Fédération des Foyers Ruraux 31-65.

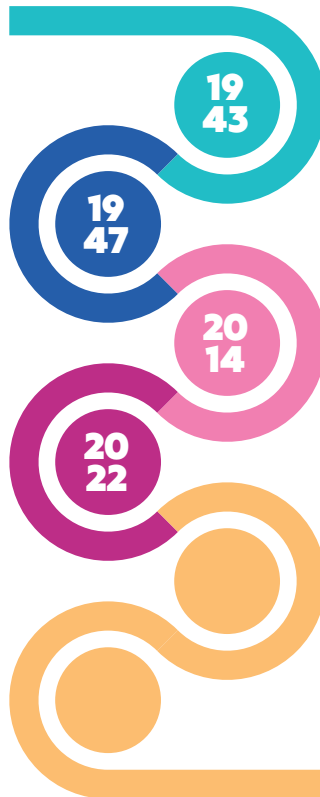
UN PEU D'HISTOIRE



CRÉATION DE LA
FÉDÉRATION DES
FOYERS RURAUX EN
HAUTE-GARONNE



SIGNATURE
CTG 2022



DÉBUT DE
L'ÉDUCATION
POPULAIRE



FUSION DE LA
FÉDÉRATION DE
HAUTE-GARONNE
AVEC CELLE DES
HAUTES-PYRÉNÉES

CARACTERISTIQUE DES LOCAUX ET ESPACES UTILISES

Nature du centre : AL Barbazan-Debat
Lieu d'implantation : 1 Rue des Tilleuls - 65690 BARBAZAN-DEBAT
Téléphone : 06.45.65.08.40 / 05.62.96.28.24
Mail : al.barbazan-debat@foyersruraux.org

Capacité d'accueil : périscolaire, 24 enfants de maternelle et 65 enfants de primaire. Mercredis et extrascolaire, 32 - de 6 ans et 48 + de 6 ans.

Âge du public accueilli : périscolaire, dès la scolarité jusqu'au CM2
Mercredis et extrascolaire, de 4 à 11 ans



LES LOCAUX

Sur la commune de Barbazan-Debat, l'Accueil de Loisirs est attenant aux bâtiments des écoles (élémentaire Arthur Rimbaud ainsi que maternelle Marcel Pagnol). Sur la commune de Soues, l'Accueil de Loisirs se situe dans la rue parallèle à celle du lac.



COUR ÉCOLE MATERNELLE PAGNOL



COUR ÉCOLE ÉLÉMENTAIRE RIMBAUD



ESPACE VERT



PRÉAU SOUES



SALLE MATERNELLE PÉRISCO ET 4 ANS



SALLE ÉLÉMENTAIRE PÉRISCO ET 5/6 ANS



SALLE 7/8 ANS SOVES



SALLE 9/11 ANS SOVES



ACCUEIL



SANITAIRE BARBAZAN



SANITAIRE ET LOCAL SOUES

INFRASTRUCTURES ENVIRONNANTES

Situé dans le canton du Moyen-Adour, à la limite Est de l'aire urbaine, les villages de Barbazan-Debat et Soues ont pu, grâce à leur situation, profiter du développement économique et démographique de la grande agglomération tarbaise tout en conservant un environnement et des caractéristiques rurales.

Les communes se sont dotées au fur et à mesure de leur développement, des infrastructures collectives répondant aux besoins de la population. De nombreux commerces et services de proximité se sont implantés (écoles, accueil de loisirs, pôle de santé, place commerçante...). Les habitants de ces communes bénéficient de la proximité de Tarbes. L'accès Tarbes-est de l'A64 avoisine la commune de Barbazan-Debat.



HYGIÈNE ET SÉCURITÉ

Les documents de procédure liés à la gestion de l'hygiène et de la sécurité (type PPMS), sont disponibles et portés à la connaissance du personnel intervenant dans le bâtiment.

HYGIÈNE DES LOCAUX

Nos équipes sont ou seront formées aux mesures d'hygiène HACCP. Une entreprise extérieure vient quotidiennement nettoyer et désinfecter les locaux.

HYGIÈNE ALIMENTAIRE

La température des frigos est relevée plusieurs fois par semaine par l'assistant sanitaire. Lors de repas sur place ou des goûters les plats et étiquettes sont conservés dans un classeur. Les menus sont affichés dans les locaux une semaine à l'avance.

LES POINTS À RETENIR

Réfrigérateur : température inférieur à 4°, présence permanente d'un thermomètre et relevé quotidien de température.

Repas témoin : cette mission est incombée à notre fournisseur. Culinair Des Pays de l'Adour, agents de la cantine scolaire de Barbazan-Debat et pour les vacances nous conservons un échantillon de 100 grammes de plat cuisiné dans un contenant fermé pendant 5 jours au froid seulement quand nous faisons les repas au centre.

Distribution des repas : en liaison chaude les repas sont maintenus à +63°C de la cuisson à l'assiette, en liaison froide, ne doit pas dépasser +10°C.

Traçabilité des denrées : conservation des étiquettes des produits réfrigérés, surgelés et des œufs. Inscription de la date d'ouverture sur les produits entamés.



HYGIÈNE DU QUOTIDIEN

Les enfants se lavent les mains plusieurs fois par jour. Nous aérons plusieurs fois par jour les salles d'activités. Draps, serviettes, vêtements... sont nettoyés de manière régulière. Les jeux sont rangés est nettoyés plusieurs fois par an. La vaisselle utilisée lors des ateliers cuisine et gouter sont désinfectés après chaque utilisation.

SÉCURITÉ

Nous avons dans notre équipe une ou plusieurs personnes désignée assistant sanitaire titulaire du PSC1 et chargée du suivi sanitaire des enfants. Un registre sanitaire a été établi.

Les trousse à pharmacie sont révisées régulièrement et ranger dans des endroits fermés à clé. Les PAI sont affichés sur les pharmacies ainsi que sur le lieu de restauration.

Les extincteurs sont vérifiés par une entreprise spécialisée plusieurs fois par an. Les issues de secours sont identifiées sur les plans d'évacuations et matérialisées au-dessus des portes.

La signalétique du lieu de rassemblement reste encore à acquérir et à installer.

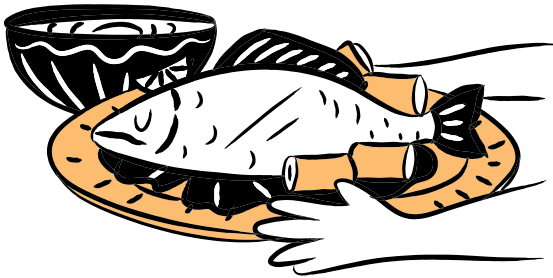
Des exercices d'évacuation et de confinement restent aussi à réaliser lors des temps péri et extrascolaire avec l'équipe et les enfants.

RESTAURATION

Pédagogie du temps de repas : la restauration est un lieu de vie collective. Cela signifie que les règles de vie mises en place pour les enfants sont aménagées pour assurer un maximum de confort individuel mais elles ne sauraient prendre en compte les goûts culinaires de chacun. En outre, nous demandons systématiquement aux enfants de goûter à tous les plats qui leur sont proposés. Les enfants peuvent, à leur initiative et selon leurs capacités, participer à l'organisation du repas (débarrassage et/ou nettoyage des tables, service des plats, remplissage de brocs d'eau). Ceci n'est pas organisé pour qu'ils se substituent au travail de l'adulte.

REPAS

Sur le temps journée loisirs (mercredis) et extrascolaires (vacances), nous déjeunons à la cantine scolaire de Barbazan-Debat, les animateurs mangent à table avec les enfants. Les repas nous sont fournis par la Culinaire des Pays de l'Adour, en liaison froide et réchauffés sur place par le personnel municipal.



GOÛTER

Le gouter est fourni par l'accueil de loisirs pour chaque enfant dans le but de respecter une équité et un équilibre alimentaire pour chacun.

RÔLE DE L'ACCUEIL DE LOISIRS DANS LA VIE DE L'ENFANT

Périscolaire (lundi, mardi, jeudi , vendredi) :

C'est un espace conçu et réfléchi pour accueillir des enfants dès la scolarité. Il fait le lien avec la journée scolaire de l'enfant, puisque nous gérons le périscolaire. C'est aussi un endroit où l'enfant se fait de nouveaux copains, avec la découverte de nouvelles activités. C'est un lieu de socialisation.

Journée loisirs (mercredis) :

C'est un espace conçu et réfléchi pour accueillir des enfants de 4 à 11 ans. Il offre aux enfants l'occasion de se sociabiliser, de se divertir et d'acquérir, de partager de nouvelles compétences. Il joue un rôle important dans leur développement personnel et social.

Extrascolaire (vacances scolaire) :

C'est un espace conçu et réfléchi pour accueillir des enfants de 4 à 11 ans. Les activités proposées, respectent les âges et rythmes des enfants. Elles sont bénéfiques pour l'apprentissage de la citoyenneté ; l'enfant peut s'exprimer, écouter les autres, mais aussi doit respecter les règles de vie en collectivité, apprendre à faire ensemble...

LE COLLECTIF

Les enfants évoluent au sein d'un cadre réfléchi en équipe. Les règles de vie collectives sont évolutives et adaptées au groupe et à la tranche d'âge des enfants. Elles nous permettent de nous y référer en cas de conflits ou de comportements déviants (agressivité, vulgarité, violence, non-respect des autres, du matériel...). L'équipe d'animation adopte une posture adaptée à la situation, à l'âge ou en fonction de l'état émotionnel de l'enfant. Chaque « problématique » est gérée différemment et discutée en équipe. Les sanctions sont décidées en concertation et ont pour but de faire « grandir » l'enfant :

« C'EST EN SE PLANTANT QUE L'ON PEUT POUSSER ».

VIVRE ENSEMBLE C'EST



PRENDRE SOIN DE
SOI, DES AUTRES ET
DES BIENS COMMUNS



FAIRE DES
EFFORTS AFIN
DE MAINTENIR UN
CLIMAT AGREABLE
DURANT LES TEMPS
D'ACTIVITE ET JEUX



DES TEMPS DE
REGULATION, DE
DISCUSSION EN
GROUPE ET INDIVIDUEL
ET DES SANCTIONS
ADAPTEES SI BESOIN



RANGER LE
MATÉRIEL
APRÈS CHAQUE
UTILISATION



ADOPTER UN
COMPORTEMENT
ET UN MODE DE
COMMUNICATION
BIENVEILLANT

Les « petites fautes » sont discutées directement avec l'enfant. Si des problématiques se renouvellent malgré l'accompagnement de l'animateur-trice, un membre de l'équipe fera remonter l'information au(x) parent(s) dans un intérêt de lien et de coéducation mais surtout celui de l'enfant. Les actes de provocation ou répétés sont très souvent porteurs de messages et par ce biais, l'enfant nous alerte et appelle à l'aide. Nous mettons alors tout en œuvre pour essayer d'établir un lien avec l'enfant afin de l'accompagner au mieux dans sa construction.

NATURE DES ACTIVITÉS PROPOSÉES EN FONCTION DES MODALITÉS D'ACCUEIL

LES TEMPS D'ANIMATIONS

Les projets d'animations sont organisés de vacances à vacances, selon un projet pédagogique écrit par la direction en collaboration avec son équipe. Ce projet définit les objectifs pédagogiques visés pour les enfants, l'organisation de la journée, des accueils, mais aussi le rôle des animateurs. Il est à votre disposition sur demande, sur le site internet ou le portail familles de votre structure. L'équipe est chargée de concevoir, de préparer et d'animer toutes les activités de la structure en prenant particulièrement en compte les rythmes et besoins des enfants selon leur stade de développement. Les sorties et séjours sont des activités exceptionnelles de l'Accueil de Loisirs avec des places limitées.

LE PÉRISCOLAIRE

L'accueil sur les temps périscolaires du matin et du soir se fait de manière échelonnée. L'équipe d'animation propose divers espaces de jeux adaptés aux différents publics, tels que des espaces dédiés au dessin, aux jeux de société, aux jeux de construction et à la lecture. Pendant les temps périscolaires du midi, avant ou après le repas, sont organisés des ateliers créatifs, culturels, artistiques, sportifs, des jeux collectifs et des moments de jeux libres.

LES MERCREDIS

L'accueil sur les temps du matin et du soir se déroule également de manière échelonnée. L'équipe d'animation propose des espaces de jeux adaptés, comprenant des zones dédiées au dessin, aux jeux de société, aux jeux de construction, aux jeux d'imitation et à la lecture.

L'EXTRASCOLAIRE

En amont, l'équipe d'animation élabore un projet d'animation sur une période en se basant sur un constat. De cette démarche découle un thème large qui permet la conception d'activités adaptées à chaque enfant.

L'accueil sur les temps du matin et du soir se déroule de manière échelonnée. L'équipe d'animation propose des espaces de jeux adaptés, comprenant des zones dédiées au dessin, aux jeux de société, aux jeux de construction, aux jeux d'imitation et à la lecture.

Chaque matin et chaque après-midi, une animation est proposée, offrant aux enfants la possibilité de participer à des activités variées répondant à leurs besoins et attentes. En complément, au moins une sortie par semaine est prévue, favorisant des sorties locales en partenariat avec des acteurs de la communauté.

Pendant les vacances d'été, l'organisation de séjours à thème vient enrichir le programme d'animation, offrant aux enfants une expérience divertissante et éducative.

Pour atteindre les objectifs fixés lors de ces différents temps, nous utilisons des outils types tels que les fiches projets et les fiches séances. Pour déclencher la réalisation du projet, ces fiches doivent être entièrement complétées et validées.





JOURNÉE TYPE

	ENFANTS	PARENTS
7H30 > 9H30	Temps libre animé par l'équipe pédagogique	*Accueil échelonné des enfants, échanges avec l'équipe si besoin
9H30 > 10H00	Regroupement par tranche d'âge (appel, jeux, présentation de la journée)	
10H00 > 11H30	Temps d'activité du programme d'animation	
11H30 > 12H15	Passage aux toilettes, déplacement cantine	Accueil, départ des enfants
12H15 > 13H30	Repas, retour au centre	
13H30 > 14H15	Temps calme animé par l'équipe pédagogique, sieste	Accueil, départ des enfants
14H15 > 16H00	Temps d'activité du programme d'animation	
16H00 > 16H30	Goûter	
16H30 > 18H15	Temps libre animé par l'équipe pédagogique	Départ échelonné des enfants, échanges avec l'équipe si besoin

**en cas d'absence, nous contacter par mail ou téléphone*

MODALITÉ DE FONCTIONNEMENT DE L'ACCUEIL DE LOISIRS

L'inscription d'un enfant entraîne le renseignement d'un dossier complet. Pour s'inscrire à l'Accueil de Loisirs « AL BARBAZAN-DEBAT / SOUES », il vous faut :

-  01 S'inscrire sur notre portail famille
al65.foyersruraux31-65.portail-defi.net
-  02 Fournir toutes les pièces justificatives :
CAF, vaccins, assurances
-  03 Signer et s'engager au respect du
règlement intérieur de la structure
-  04 S'acquitter d'une cotisation de 12.00€
par famille

LE DOSSIER D'INSCRIPTION

Un formulaire à compléter sur le portail famille (Etat civil, renseignements sur les responsables légaux...).

La photocopie des vaccins obligatoires. Nés à partir du 1er Janvier 2018 : diphtérie, le tétanos, la poliomyélite, la coqueluche, l'Haemophilus influenzae b, l'hépatite B, le méningocoque C, le pneumocoque, la rougeole, les oreillons et la rubéole. Nés avant le 1er Janvier 2018 : diphtérie, le tétanos, la poliomyélite. Pour les enfants de plus de 12 mois résidant en Guyane Française, la vaccination contre la fièvre jaune est obligatoire.

En cas de Projet d'Accueil Individualisé, de Projet Personnalisé de Scolarisation ou de dispositif particulier, la famille est tenue de prendre contact avec la direction de la structure.

Attestation CAF Hautes-Pyrénées (Octobre de l'année précédente) ou dernier avis d'imposition pour les parents non-allocataires CAF 65. A défaut de renseignement sur les ressources de la famille, le tarif maximum sera appliqué.

Attestation de responsabilité civile et individuelle accident

En cas de jugement du tribunal concernant la garde des enfants, celui-ci doit nous être fourni. Sans jugement un mode de fonctionnement écrit sera acté et signé par les deux parents. Un dossier d'inscription est obligatoire par parent pour avoir une facturation séparée.

Un dossier d'inscription incomplet peut entraîner le refus de l'accueil de vos/votre enfant(s).

INSCRIPTION ET ANNULATION POUR LES MERCREDIS

Le jeudi soir 18h pour le mercredi suivant.

INSCRIPTION ET ANNULATION POUR LES PETITES VACANCES

Les périodes d'inscription seront ouvertes 4 semaines avant.

L'inscription et/ou l'annulation pour les vacances sont possibles jusqu'à 7 jours avant le jour souhaité.

INSCRIPTION ET ANNULATION POUR LES GRANDES VACANCES

Les périodes d'inscription seront ouvertes à partir du 15 Mai.

L'inscription et/ou l'annulation pour les vacances sont possibles jusqu'à 7 jours avant le jour souhaité.

DEMANDE EXCEPTIONNELLE DE RÉSERVATION HORS DÉLAI

Une demande de réservation «exceptionnelle» peut être demandée par mail à la structure. Celle-ci pourra répondre favorablement ou défavorablement selon les places disponibles, les projets mis en place pendant les vacances et/ou l'organisation de l'Accueil de Loisirs (équipe, sorties, repas...).

DEMANDE EXCEPTIONNELLE D'ANNULATION HORS DÉLAI

Si une annulation doit être faite hors délai, elle doit être faite par un mail à la structure. Cette absence sera néanmoins facturée.

PÉRIODES ET HORAIRES D'OUVERTURE

Les enfants peuvent arriver entre 7h30 et 9h30. Les départs se font entre 16h30 et 18h30. L'Accueil de Loisirs offre la possibilité d'inscrire les enfants également en demi-journée, avec ou sans repas.

LES MERCREDIS EN
PÉRIODE SCOLAIRE

7H30 > 18H30

VACANCES SCOLAIRES DU
LUNDI AU VENDREDI

7H30 > 18H30

FERMETURE ANNUELLE
AUX VACANCES DE

NOËL

MESURE ENVISAGÉES POUR LES MINEURS DE MOINS DE 6 ANS ET CEUX AYANT DES PROBLÈMES DE SANTÉ OU ÉTANT EN SITUATION DE HANDICAP

Notre Accueil de Loisirs porte une attention particulière à l'engagement d'un accueil éducatif pour les enfants à besoins spécifiques. En concordance avec l'article 31 de la CIDE des nations unies du 20 Novembre 1989, ainsi que La loi du 11 février 2005 « pour l'égalité des droits et des chances, la participation et la citoyenneté des personnes handicapées », tous les enfants doivent avoir accès aux activités culturelles, récréatives et de loisirs. Accueillir un enfant à besoins particuliers ne s'improvise pas ; Aucun diplôme ou qualification n'est nécessaire ou obligatoire. Il s'agit de prendre en considération l'enfant dans sa globalité : l'entendre, le comprendre et travailler en concertation pour pouvoir l'accueillir et lui donner accès aux loisirs. Dans ce cadre, nous avons établi un protocole d'accueil pour les enfants à besoins spécifiques qui se fait en 3 étapes : l'avant, le pendant et l'après.

AVANT : LE PREMIER CONTACT

Être parent d'un enfant à besoins spécifiques est par essence une difficulté pour la famille. La sollicitation de structure pouvant recevoir un enfant «particulier» nécessite pour les professionnels une disponibilité et un entrain pour le public accueilli. Nous devons créer un cadre propice et sécurisant pour un échange (faire visiter la structure, expliquer son fonctionnement, notre volonté d'essayer de mettre en place ce projet d'accueil...). Cet échange a pour but de créer un climat de confiance et de dialogue pour que la famille exprime aussi ses difficultés et ses procédés concernant l'enfant sans jugement. Notre objectif n'est pas de connaître ou comprendre le diagnostic de l'enfant mais plutôt de travailler en collaboration avec elle, pour définir les modalités d'accueil (à la journée, à la demi-journée...). A la suite de cet échange avec la famille, une sensibilisation lors d'une réunion avec l'équipe sera faite. Un animateur référent sera désigné/choisi afin de répondre à la réglementation être garant du suivi de l'enfant. Des Temps d'échange avec les enfants seront organisés afin de les informer, de sensibiliser qui seront en contact avec l'enfant.

PENDANT L'ACCUEIL

Pour qu'il puisse accéder à des temps de loisirs avec les autres, il sera porté une attention particulière aux besoins spécifiques. Des bilans réguliers seront effectués avec l'enfant et son référent. Chacun veillera à lui donner une place avec sa «difficulté» pour qu'il puisse participer à la vie de groupe ; Des retours quotidiens seront fait à la famille sur le déroulement de la journée. Un cahier de suivi sera mis en place afin de noter toutes les choses utiles à savoir concernant l'accueil de cet enfant (astuces, réactions, amis qu'il peut avoir...).

APRÈS L'ACCUEIL

Une évaluation de l'accueil sera posée avec l'équipe pédagogique lors d'une réunion d'équipe afin de faire un bilan avec la famille et évoquer de futurs temps d'accueils.



ÉQUIPE

*« tout seul on va plus vite,
ensemble on va plus loin »*

Nos objectifs :

- favoriser l'épanouissement au travail
- permettre à l'équipe de se former en les accompagnant sur le terrain

L'ÉQUIPE PÉDAGOGIQUE

L'équipe est composée de personnes professionnelles qui dépendent d'une convention collective de l'animation socio-culturelle. En constante évolution, chaque membre de l'équipe pédagogique se questionne sur sa posture, sa pensée et ses pratiques, afin de développer et approfondir ses compétences.



MYLÈNE LARROUY

Directrice, BPJEPS*.

ELODIE BRIVOT

Directrice Adjointe, BPJEPS*.

MARJORIE TAINTURIER

Directrice Adjointe, BAFD*, PSC1.

LOLITA FERREIRA

Animatrice BAFA.

INÈS D'ANGREUX

Animatrice, BAFA, Surveillant de Baignade.

STÉPHANIE PERRIN

Animatrice, BAFA.

LÉA MIGNONNEAU

Animatrice, CAP* Petite Enfance

JOANNA DAVID

Animatrice, Licence STAPS*, PSC1.

ANSELMO SEYANA

Animatrice, BAFA.

NADIA ALAOUI

Animatrice, BAPAAT.

LAURA CIPRIANI

Animatrice, BAFA.

JEMMY VAHE

Animatrice, BAFA.

MODALITÉS DES FONCTIONNEMENTS DE L'ENSEMBLE DE L'ÉQUIPE

LES RÉUNIONS

Deux fois par semaine l'équipe se réunit pour évaluer le travail effectué afin d'améliorer la qualité des différents temps d'accueil.

Les réunions du mardi sont consacrées à des sujets divers et à la préparation des projets d'animations qui seront proposées avec des objectifs pédagogiques en lien avec un constat posé par avance, sur les temps d'accueil des mercredis et vacances scolaires.

Lors de ces temps de réunion, différents sujets sont traités en fonction des besoins et attentes de l'équipe. Les difficultés que chacun rencontre sont abordées (comment ça va ? gestion de conflits, création d'outil...). Ces échanges permettent de prendre des décisions communes et cohérentes.

Les réunions du jeudi sont consacrées à un temps d'animation et d'analyse.

Chaque animateur est tour à tour chargé de retranscrire ces réunions. Le contenu de ces dernières est consigné dans un cahier qui est à disposition de tous.

SUIVI D'ÉQUIPE

Au début de l'année, chaque animateur a été reçu en entretien afin d'établir des axes de progression dans les « savoirs, savoirs être et savoirs faire ». Une fois par trimestre, le responsable reçoit chaque animateur individuellement pour faire un point sur l'avancée des axes de progression évoqués lors de la première rencontre.

FORMATIONS

L'équipe se forme de manière régulière en participant aux projets de nos partenaires (SDJES/ CAF/ Commune...). De plus nous proposons des formations en interne sur des sujets spécifiques remarqués en réunion d'équipe ou de coordinateurs.

ORDRE DU JOUR
MATIN

NOTES

→ _____

→ _____

→ _____

→ _____

→ _____

IMPORTANT

llllllll

ORDRE DU JOUR
APREM

NOTES

→ _____

→ _____

→ _____

→ _____

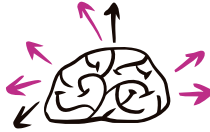
→ _____

IMPORTANT

RECRUTEMENTS

L'équipe permanente est complétée sur les vacances scolaires par l'embauche d'animateur-trice en contrat d'Engagement Educatif (CEE).
Les entretiens d'embauche sont menés individuelle.

LES DIFFÉRENTS SAVOIRS



LES SAVOIRS

Les animateurs sont accompagnés par le/la directeur/trice dans l'application des procédures et protocoles internes ou de la réglementation des ACM par le biais de modules de formation (interne ou externe) et de régulation. De plus, chaque agent doit connaître son cadre de travail (documents internes : projet pédagogiques, livret de fonctionnement, ...). Il a des savoirs et des compétences qu'il développe grâce à des échanges de pratique ou grâce à des évaluations régulières de ses actions. Les réunions de préparation et de régulation permettent la mise au point d'un fonctionnement.



LES SAVOIRS ÊTRE

L'animateur/trice est une personne réfléchie, patiente, et bienveillante envers les enfants et différents acteurs éducatifs (enseignants, parents, collègue). Il/elle fait preuve d'esprit d'équipe et d'autonomie dans les missions qui lui sont confiées. Il anticipe, prépare et anime chaque temps de la journée. Il/elle ne porte pas de jugement, il/elle est ouverte à l'échange. C'est un(e) membre à part entière de la communauté éducative. Il/elle est curieux/euse et s'intéresse aux nouvelles pratiques éducatives, ludiques et pédagogiques. Il/elle a un esprit novateur et créatif afin de proposer une programmation variée et de qualité.



LES SAVOIRS FAIRE

Les professionnels sont incités à adopter de nouvelles démarches pédagogiques. Pour cela, ils font preuve d'une remise en question de leurs pratiques au quotidien afin d'adapter leur posture au public accueilli. De plus, ils savent chercher des informations relatives à leur fonction pour le mettre au service de l'équipe, du public. L'animateur/trice a des compétences pluridisciplinaires qu'il met au service des enfants. Il connaît et utilise la démarche projet* afin de proposer une programmation variée et de qualité.

RÔLES ET MISSIONS DE L'ÉQUIPE PÉDAGOGIQUES



L'équipe de direction est composée d'une directrice et de deux directrices adjointes. Elles exercent des fonctions administratives, pédagogiques et représentent la Fédération des Foyers Ruraux 31-65 et la structure tout en étant garante de son fonctionnement et de la sécurité interne des différents usagers (public, professionnels...).

MISSIONS ADMINISTRATIVES

Réaliser les tâches administratives en lien avec le fonctionnement de la structure (inscriptions, facturations, comptabilité, CAF, Conseil départemental...). Gestion comptable et budgétaire. Rédiger et assurer le suivi de projets et bilans (Comité de pilotage, évaluation de projet...). Élaborer en lien avec la Fédération les demandes de subventions spécifiques et assure le suivi de celles-ci. Participer au recrutement des professionnels (CDI, CDD, Contrats aidés) accompagnée de la coordinatrice sous la direction de la Fédération, a une délégation pour le recrutement des CEE*.

MISSIONS PÉDAGOGIQUES

Met en œuvre le projet éducatif au travers du projet pédagogique. Coordonne et contrôle les programmes d'actions en lien avec les équipes. Réalise le bilan pédagogique pour les institutions CAF*, Conseil Départemental, Collectivités, SDJES*... Anime et coordonne le volet pédagogique avec les équipes. Elle est responsable du respect des cadres réglementaires en vigueur. Est ressource sur les questions de réglementation, législation... concernant les activités pratiquées.

Accompagne une équipe sur les projets de la structure.

MISSIONS DE REPRÉSENTATIVITÉS

Participe au comité de pilotages locaux. Assure la communication des structures. Recherche de nouveaux financements. Anime et pilote diverses réunions : équipe animation, intervenants... Travaille en collaboration avec les autres structures pilotées par la Fédération (échange de pratique, compte-rendu...). Est référencé auprès des associations porteuses d'un projet et assure le lien avec la Fédération. Contribue au réseau associatif en local. Participe à des projets inter associatif sur le territoire.

L'ANIMATEUR/TRICE DES FOYERS RURAUX 31/65



Il participe à la mise en place et la mise en œuvre du projet pédagogique conduit par l'équipe de direction, en cohérence avec le projet éducatif de la Fédération des Foyers Ruraux 31-65.

Il est en contact direct avec les enfants et veille à leur sécurité physique, morale et affective. Pour cela, il connaît et respecte le cadre réglementaire des Accueils Collectifs de Mineurs.

Il participe à l'accueil, à la communication et au développement des relations entre les différents acteurs : parents, intervenants, personnel technique...

Il encadre et anime la vie quotidienne, fait respecter les règles de vie et doit être capable de proposer et d'encadrer des activités adaptées à l'âge et aux besoins des mineurs.

MISSIONS ADMINISTRATIVES

Participe à la rédaction et la mise en œuvre du projet pédagogique de la structure. Rédige ses fiches projets et fiches d'animations. Réalise les programmes d'animation. Rédige et assure le suivi des projets d'animation et des bilans. Recueille les informations nécessaires à la réalisation des activités.

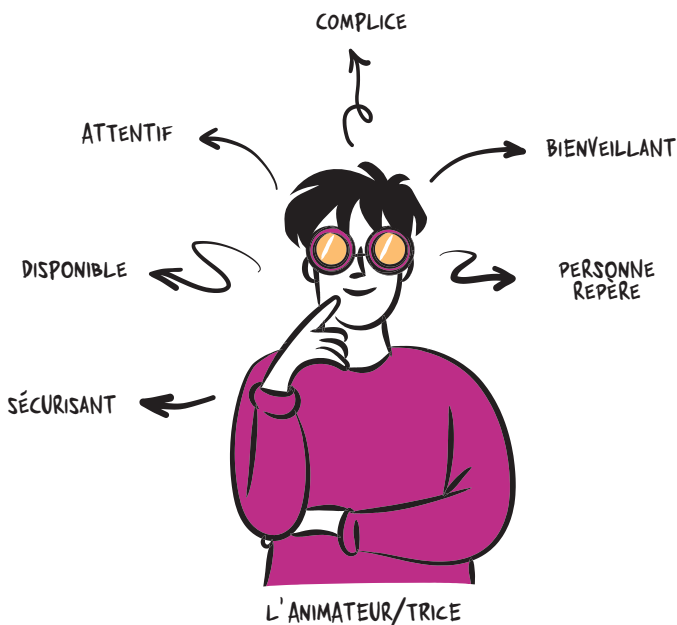
MISSIONS PÉDAGOGIQUES

Applique le projet pédagogique. Prépare, installe et range les animations. Réalise le bilan pédagogique pour ses actions. Assure le suivi du matériel. Participe à des réunions régulières autour du projet. Propose et anime des projets d'animation et d'activité auprès du public accueilli. Assure la sécurité physique, morale et affective du public.

MISSIONS DE REPRÉSENTATIVITÉS

Participe à la communication des structures. Au travers du responsable, travaille en collaboration avec les autres structures pilotées par la Fédération (échange de pratique, compte-rendu, évènements...). Contribue avec le responsable au réseau associatif en local. Participe à des projets inter-associatif sur le territoire.

RELATION DE L'ANIMATEUR-TRICE PAR RAPPORT A L'ENFANT



BIENVEILLANT

Qui priorise le bien être et le bonheur de l'autre en excluant tout jugement

PERSONNE REPÈRE

Qui accompagne l'enfant à se situer dans un lieu, un groupe en toute confiance (référent, modèle)

ATTENTIF

Qui exerce une observation et une écoute active, qui se préoccupe avec soin d'autrui

SÉCURISANT

Qui procure un sentiment rassurant et apaisant moral, physique et affectif

DISPONIBLE

Qui prend le temps de se libérer pour répondre à la demande de l'enfant

COMPLICE

Compère avec qui on partage des moments de joie, de jeux et d'émotions

CARACTÉRISTIQUES GÉNÉRALES DE L'ANIMATEUR/TRICE PETITE ENFANCE

FAVORISE LES ANIMATIONS
CRÉATIVES ET IMAGINAIRES :
DÉGUISEMENTS, HISTOIRES,
PERSONNAGES...



PRIORISE LE RYTHME
ET LES BESOINS
DE SÉCURITÉ EN
RITUALISANT LES
DIFFÉRENTS TEMPS
DE LA JOURNÉE :
REGROUPEMENT,
TEMPS D'HYGIÈNE,
REPAS, SIESTE...

UTILISE LES
OBJETS DE
LIEN ET DE
TRANSITION À
BON ESCIENT.



PROPOSE DES TEMPS D'ACTIVITÉS
ADAPTÉS À LA CAPACITÉ D'ÉCOUTE ET
DE CONCENTRATION DES ENFANTS :
ALTERNANCE D'ACTIVITÉS DIVERSIFIÉES
ET DE COURTE DURÉE.

AMÉNAGE, ANIME LES ESPACES ET ADOPTE
DES POSTURES D'ACCOMPAGNEMENT À
L'ACQUISITION DE L'AUTONOMIE : CAISSE
DE RANGEMENT IMITÉES, DÉCOUPE
D'ALIMENTS, HYGIÈNE, COINS PERMANENTS...

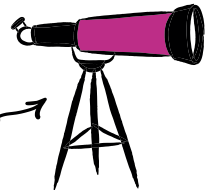
CARACTÉRISTIQUES GÉNÉRALES DE L'ANIMATEUR/TRICE ENFANCE

PROPOSE DES ACTIVITÉS PHYSIQUES EN GARANTISSANT LA SÉCURITÉ DES ENFANTS : PAUSES RÉGULIÈRE, HYDRATATION, CASQUETTE...

MET EN PLACE DES RÈGLES DE JEU CLAIRES ET PRÉCISES ET LES FAIT RESPECTER.

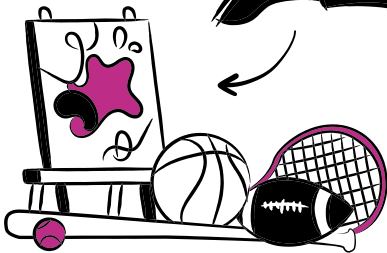


RESPONSABILISE L'ENFANT EN LUI DONNANT DES TÂCHES DU QUOTIDIEN (PRÉPARATION DU GOÛTER...). PERMET À L'ENFANT DE PRENDRE CONFIANCE EN LE VALORISANT INDIVIDUELLEMENT OU DANS LE GROUPE.



PROPOSE DES ACTIVITÉS D'EXPLORATION ET DE DÉCOUVERTE EN FAISANT ENTRER LES ENFANTS DANS UN UNIVERS GRÂCE À UN IMAGINAIRE (SCIENTIFIQUE, AVENTURE, SCIENCE FICTION, NATURE...)

CONNAISSANCE DES LOISIRS EXTÉRIEURS DES ENFANTS (SPORTIFS, ARTISTIQUES...)

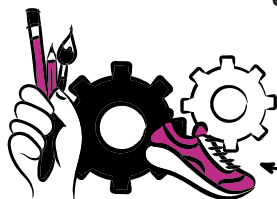


CARACTÉRISTIQUES GÉNÉRALES DE L'ANIMATEUR/TRICE GRANDE ENFANCE

DONNE LA POSSIBILITÉ AUX ENFANTS DE PARTAGER LEURS PASSIONS, D'Y PRÊTER UNE ATTENTION PARTICULIÈRE.



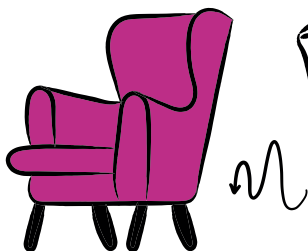
LASSE DE LA LIBERTÉ ET DE L'AUTONOMIE AUX JEUNES TOUT EN RESTANT GARANT DU CADRE ET UN GUIDE POUR LE GROUPE. L'ANIMATEUR COMMENCE À DÉVELOPPER LA PÉDAGOGIE DE PROJET.



MET EN PLACE DES ACTIVITÉS PERMETTANT AUX JEUNES DE SE DÉPENSER ET DE TESTER LEURS CAPACITÉS PHYSIQUES ET INTELLECTUELLES GRÂCE À DES TECHNIQUES "UN PEU PLUS POUSSÉES".



PRIORISE LE GROUPE ET L'INTÉGRATION DE CHACUN DANS CELUI-CI.



INSTALLATION D'ESPACES CHILL PERMETTANT AUX JEUNES DE SE PAUSER ET DE DISCUTER ENTRE EUX.



EST À L'ÉCOUTE DES ENFANTS, EST GARANT DE LA LIBERTÉ DE PAROLE ET D'OPINION DE CHACUN

GRUPE D'ÂGE

La répartition des groupes d'âge au sein des accueils de loisirs revêt une importance dans la création d'un environnement éducatif et récréatif adapté. En effet, chaque tranche d'âge présente des caractéristiques développementales distinctes, des besoins spécifiques et des attentes propres en termes d'activités et de relations sociales.

Notre accueil de loisirs organise ses activités autour de 4 groupes d'âge distincts : les 4 ans, les 5/6 ans, les 7/8 ans et les 9/11 ans.

Lors de la mise en place de ces groupes, les animateurs doivent prendre en considération les différences de maturité, d'intérêts et de capacités physiques et cognitives entre les enfants. Les plus jeunes, par exemple, peuvent nécessiter une approche plus axée sur le jeu et la stimulation sensorielle, tandis que les plus âgés peuvent rechercher des activités plus complexes et des relations sociales plus matures. L'adaptabilité de l'animateur se révèle alors être une compétence essentielle. Chaque enfant est unique, et un animateur efficace doit être capable de s'ajuster en fonction des besoins individuels. Cela implique de favoriser ainsi un environnement inclusif et bienveillant. Les animateurs doivent être sensibles aux signaux émotionnels et comportementaux des enfants, sachant quand intervenir de manière encourageante, quand offrir un soutien discret ou quand permettre une certaine autonomie.

Le changement de groupe se fait à la date anniversaire de l'enfant. Cependant, chaque enfant « grandit » à son propre rythme. Afin de respecter cette évolution et les envies de chacun, l'enfant peut choisir de rester dans son groupe actuel. Dans ce cas, une passerelle sera mise en place afin d'accueillir l'enfant dans son nouveau groupe, en douceur pour le rassurer. L'enfant sera donc amené à participer à des temps dans les deux tranches d'âge.

Grâce à la mise en place du SEJI, les enfants âgés de 7 à 11 ans bénéficient d'un service de transport pour les temps d'animation, les conduisant jusqu'aux locaux de la commune de Soues.



FAMILLES

« il faut tout un village pour élever un enfant »

Nos objectifs :

- associer les familles à la vie de la structure
- développer la co-éducation

TOUS CO-ÉDUCATEURS DE CHACUN

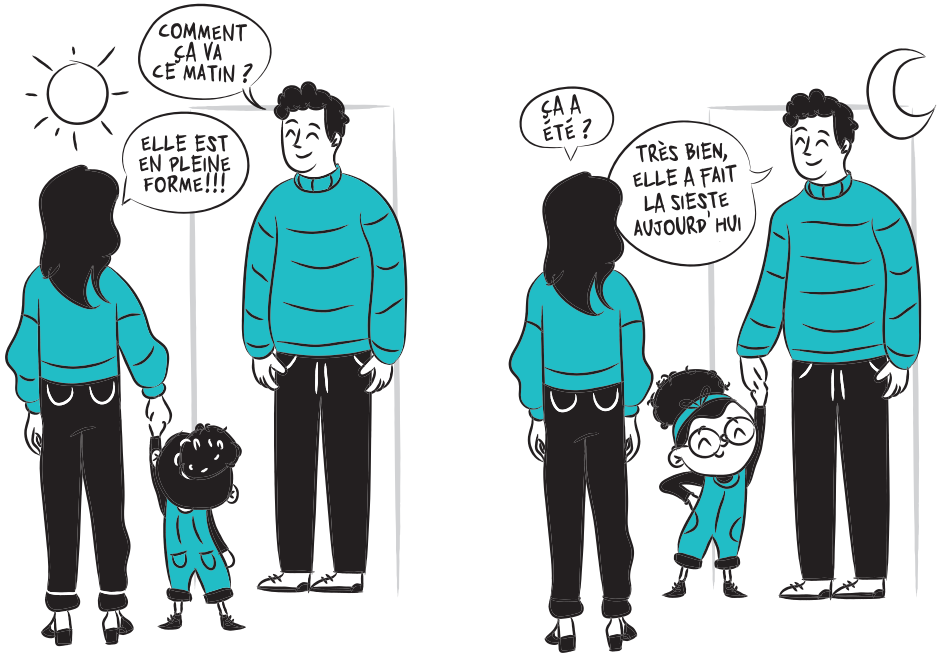
Que nous soyons enfants, ados, adultes, séniors, femmes, hommes, autres appartenances de genre, d'où que nous venions, où que nous allions, nous sommes tous des compagnons de route de nos évolutions les uns avec les autres, les uns au côté des autres. Le monde associatif et en particulier les Foyers Ruraux, réunissent les humains de partout, de tous âges, de toutes histoires, de tous genres. Nous avons à chaque moment des choses à apprendre des uns comme des autres. Notre vie en collectif, implique que chacun de nous joue un rôle déterminant dans ce processus de coéducation. Être dans une posture de co-éducateur, c'est agir dans tous les sens : enfants /adultes, adultes /enfants ; adultes/adultes ; femmes/hommes, hommes/femmes... Il suffit d'accepter que chaque individu est riche naturellement de par son parcours, ses choix, ses expériences. Nous valorisons une éducation qui considère les individus chargés de savoirs, d'histoires. Nous pensons que l'éducation est un processus horizontal et non pyramidal avec en haut les sachant et en bas ceux qui doivent être éduqués.

LA COÉDUCATION C'EST QUOI ?

Ce terme renvoie aux relations parents/professionnels relatif à l'éducation des enfants. Dans la démarche co-éducative, les pratiques et les modèles peuvent être similaires, complémentaires ou différents. Le tout est qu'il soit discuté et cohérent pour l'épanouissement de l'enfant.

COMMENT NOUS L'APPLIQUONS ?

Afin de construire cette coéducation, nos accueils de loisirs échangent lors des temps d'accueil avec les familles sur le « comment ça va ? ».



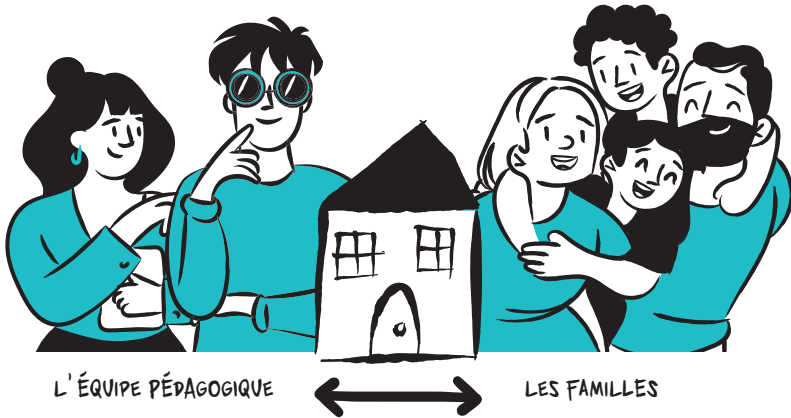
COMMENT ÇA VA ?

C'est la question importante qui se pose pour connaître l'état émotionnel et physique de l'enfant.

QUAND ?

Ce temps d'échange a lieu à l'arrivée et au départ des familles.

LIEN RELATIONNEL



DISPONIBLE

Accorder du temps
à l'autre

ÉCOUTE

Être attentif et ouvert
à la parole de l'autre

ENGAGEMENT

Se lier par le biais
d'un projet commun

INVESTISSEMENT

Prendre part à la vie
de la structure

CONFIANCE

Passer en toute
sécurité le relais
à l'autre

RESPECT

Considérer l'autre

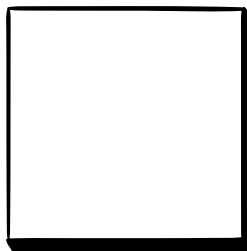
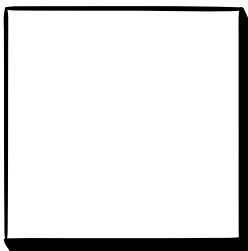
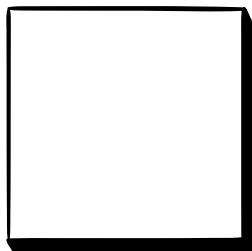
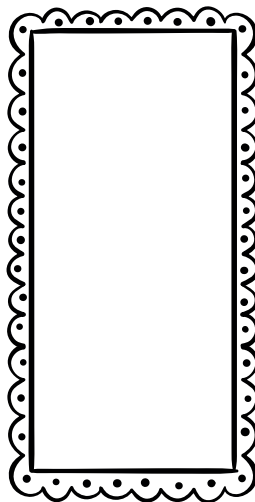
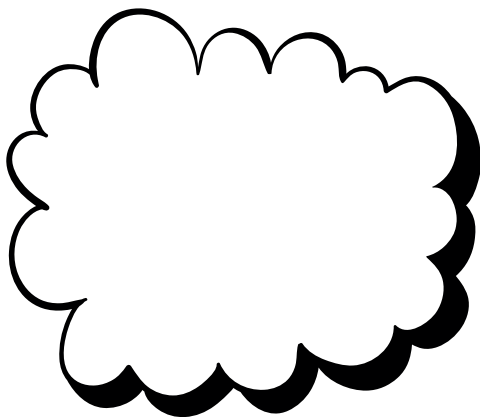
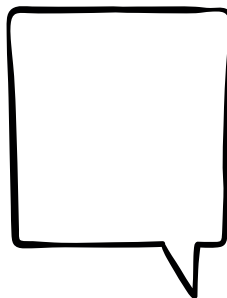
BIENVEILLANCE

Participer au bien-
être de l'autre

RASSURANT

Rendre la confiance, la
tranquillité d'esprit aux
familles, aux enfants

VOS RETOURS





ENFANTS

« tous les enfants ont du génie, le tout c'est de le faire apparaître »

Nos objectifs :

- proposer un accueil au plus près des besoins et des capacités des enfants
- permettre l'épanouissement de l'enfant en dehors du cadre familial et scolaire

TROUSSEAU

L'accueil de Loisirs est un lieu de vie où votre enfant va s'amuser, bouger, faire de nombreuses activités. Il est important de l'habiller de façon à ce qu'il se sentent à l'aise. Certaines activités sont salissantes, il faut donc éviter de mettre à votre enfant des vêtements auxquels vous tenez. Il est conseillé de prévoir un change complet dans un sac au nom de l'enfant. Les enfants doivent également avoir une tenue vestimentaire adaptée aux conditions météorologiques (casquettes, manteau, ...) et aux activités prévues. Des vêtements peuvent être oubliés dans le centre. Pour que nous puissions retrouver leur propriétaire, nous vous conseillons d'y inscrire le nom de votre enfant. Pour les enfants qui font la sieste, prévoir un drap, une couverture, un oreiller et un doudou.

CARACTÉRISTIQUES GÉNÉRALES DE LA PETITE ENFANCE

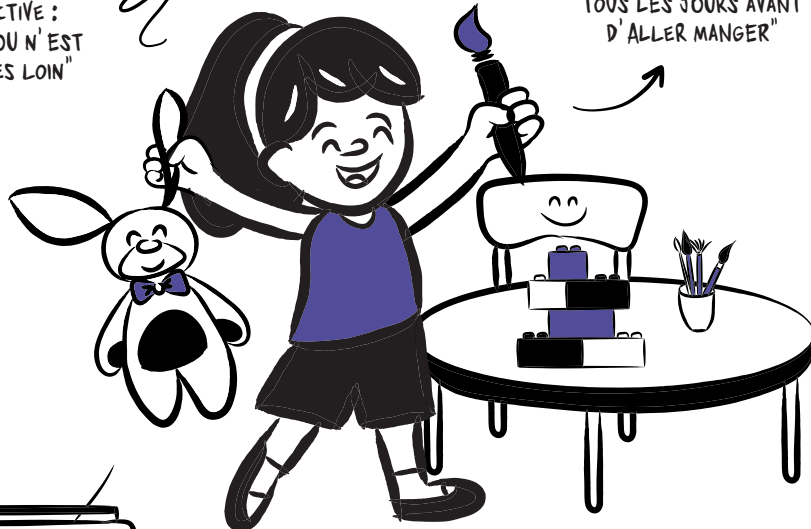
APPRÉCIE LES ACTIVITÉS CRÉATIVES QUI DÉVELOPPENT LA MOTRICITÉ FINE. RENTRE FACILEMENT DANS UN IMAGINAIRE



"J' AIME LES HISTOIRES ET LES DÉGUISEMENTS"

BESOIN DE REPÈRES ET DE RITUELS POUR LES DIFFÉRENTES TRANSITION DE LA JOURNÉE : "J' AIME QUAND ON CHANTE ET QU' ON LIT DES HISTOIRES TOUS LES JOURS AVANT D' ALLER MANGER"

BESOIN DE SÉCURITÉ PHYSIQUE, MORALE ET AFFECTIVE : "MON DOUDOU N' EST JAMAIS TRÈS LOIN"



PHASE D'IMITATION ET DE REPRODUCTION DE LA VIE QUOTIDIENNE : "J' AIME JOUER AU CUISINIER ET AU CAMIONNEUR"

CAPACITÉ D'ÉCOUTE ET DE CONCENTRATION DE COURTE DURÉE : "J' AIME LES PETITS JEUX PAS TROP LONGTEMPS"

CARACTÉRISTIQUES GÉNÉRALES DE L'ENFANCE

A BESOIN DE TEMPS D'ACTIVITÉS PHYSIQUES, DE SE DÉPENSER. CAPACITÉ DE COMPRÉHENSION DE RÈGLES PRÉCISES. IMPORTANCE DE LA JUSTICE DANS LES JEUX.

NE CONNAIT PAS SES LIMITES. A BESOIN D'ÊTRE ENCORE ACCOMPAGNÉ PAR L'ADULTE (HYDRATATION, HYGIÈNE, GESTION DES AFFAIRES...).

"J'AI AIMÉ LA POULE, RENARD, VIPÈRE, JE N'AVAIS PAS ENVIE D'ARRÊTER"



SOUHAITE PRENDRE DES RESPONSABILITÉS À LA HAUTEUR DE SES CAPACITÉS : "J'ADORE AIDER LES ANIMATRICES À PRÉPARER LE GOÛTER»

DÉBUT DES LOISIRS ET INSCRIPTION DANS DES CLUBS SPORTIFS, CULTURELS, ARTISTIQUES : "J'AI EU MA PREMIÈRE MÉDAILLE DE BASKET HIER"

C'EST L'ÂGE DE LA CURIOSITÉ, L'ENFANT A SOIF DE DÉCOUVERTES. IL SÉPARE L'IMAGINAIRE DU RÉEL MAIS IL ENTRE FACILEMENT DANS UN UNIVERS : "J'AI ADORÉ LA JOURNÉE SCIENTIFIQUE MÊME SI J'AI RECONNU MON ANIMATEUR JULIEN DÉGUIsé EN MR FARFOVILLE AVEC LA BLOUSE ET LA PERRUQUE"

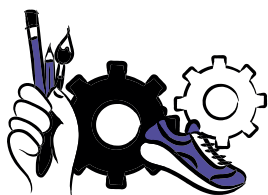
CARACTÉRISTIQUES GÉNÉRALES DE LA GRANDE ENFANCE

AIME PARTAGER SES PASSIONS : "J'ADORE DISCUTER DE MON ÉLEVAGE D'ESCARGOT"



BESOIN D'AUTONOMIE À CERTAINS MOMENTS DE LA JOURNÉE VIS À VIS DE L'ADULTE. L'ENFANT GRANDISSANT A ENCORE BESOIN D'UNE RÉFÉRENCE, D'UN MODÈLE.

"J'AIME TROP COMMENT T'ES HABILÉ, TU L'AS ACHÉTÉ OU TON TEE-SHIRT ?"



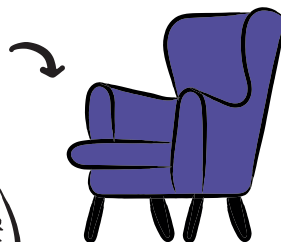
AIME LES ACTIVITÉS PERMETTANT DE SE DÉPENSER ET DE TESTER SES CAPACITÉS PHYSIQUES ET INTELLECTUELLES : "J'AIME DÉFIER L'ANIMATEUR À LA BATAILLE NAVALE"



A BESOIN DE TROUVER SA PLACE AU SEIN DU GROUPE : "J'ADORE RETROUVER MES COPINES ET COPAINS!"



COMMENCE À S'INTERROGER. À BESOINS D'ÉCHANGER AVEC L'ADULTE ET SES PAIRS.



INSTALLATION D'ESPACES CHILL PERMETTANT AUX JEUNES DE SE PAUSER ET DE DISCUTER ENTRE EUX.



PARTENAIRES

« un homme peut-être un élément crucial dans une équipe, mais il ne peut pas être une équipe à lui tout seul »

Nos objectifs :

- **renforcer nos relations avec les partenaires institutionnels**
- **créer une synergie entre les différents acteurs du territoire**

NOS PARTENAIRES

C'EST QUOI UN PARTENAIRE ?

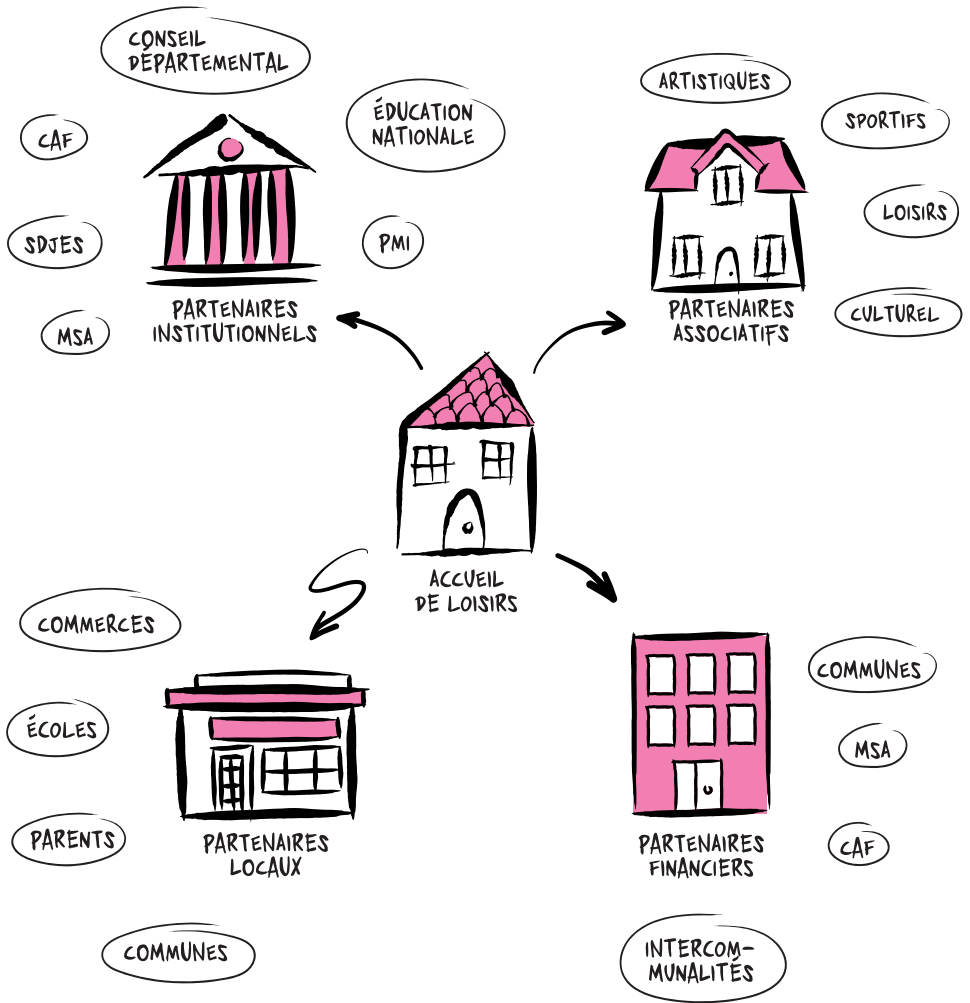
Un partenaire c'est une personne (morale, entité, association...) qui partage des valeurs communes avec nous. Elle dispose d'un savoir-faire, être ou des compétences complémentaires ou novatrices.

C'EST QUOI UN PARTENARIAT ?

Un partenariat c'est le fait d'échanger, de travailler ou de partager sur différents projets, thèmes... en vue d'une action commune. Pour ce faire, on doit établir une convention spécifiant nos actions respectives. Chaque acteur partage les risques, les responsabilités et le travail effectué.

QUELS SONT LEURS RÔLES ?

Les partenaires apportent différents types d'aides, financières, matérielles, humaines... Outils : des rencontres, échanges téléphoniques, de mails, réseaux sociaux comme Facebook , événements, copil, bulletin trimestriel, office de tourisme...





COMMUNICATION

« la communication consiste à comprendre celui qui écoute, qui lit... »



AVEC LES ENFANTS

Affichage (menus, programmes). Un point en début de journée sur le déroulement pour les mercredis et vacances. Un point en fin de journée (lors du goûter) afin de connaître leur ressenti.

AVEC LES FAMILLES

Affichage du programme des mercredis à l'accueil de loisirs, ainsi que sur le portail famille. Envoie du programme des vacances scolaires par mail et sur le portail famille. Compte Facebook de l'Accueil de Loisirs.

ENTRE L'ÉQUIPE PÉDAGOGIQUE

Groupe WhatsApp

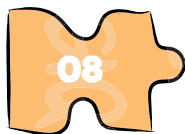
AVEC LES PARTENAIRES

Invitation au comité de pilotage pour discuter, analyser et évaluer la mise en place du projet de la structure. Échanges et rencontres régulières tout au long de l'année.

AVEC LA FÉDÉRATION DES FOYERS RURAUX 31-65

Réunions régulières de travail, d'informations. Tous les débuts du mois envoyer caf, compta, horaires. La semaine précédente des vacances, envoi du programme. Fin d'année rédaction du Projet Pédagogique. Fin d'année rédaction des fiches projets annuelles 15 jours après chaque projet rédaction de la fiche bilan.

La Fédération des Foyers Ruraux 31-65 travaille avec une agence de communication externe pour la mise en place de sa charte de communication. Une salariée du siège est dédiée à la création de toute notre communication externe (programme d'activités, documents officiels...). La Fédération des Foyers Ruraux 31-65 possède son propre site internet où sont identifiées toutes nos actions. De plus, les membres du siège se déplacent plusieurs fois par an pour des événements : comités de pilotage, temps de valorisation, où pour des temps de rencontres avec les équipes pédagogiques.



ÉVALUATION

« pour s'améliorer il faut changer. donc, pour être parfait, il faut avoir changé souvent »

Nos objectifs :

- affiner l'analyse de nos pratiques
- avoir des retours constructifs afin de proposer des améliorations



Nos évaluations se feront chaque année sur les objectifs de chaque thématique. Nous pourrons ainsi voir les thématiques les plus développées et inversement celles sur lesquelles nous aurons moins agis. De plus, cela nous permettra d'avoir une analyse précise et professionnelles sur les améliorations à apporter à nos actions afin de répondre plus précisément aux besoins de nos publics.

Évaluer, c'est procéder à une analyse de la situation et mettre en rapport ce que l'on obtient (les résultats) avec ce qui était attendu initialement (les objectifs).

Il est essentiel d'avoir un regard positif et constructif sur l'ensemble du projet. Un regard qui permette à chacun de prendre conscience qu'il a vécu beaucoup de choses, qu'il a connu des succès et surmonté des difficultés.

Un projet ne peut pas être noté. Il ne peut donner lieu à un classement ni à une hiérarchisation du public. Après le constat et la planification, il est temps de mesurer ses résultats et ses apports pour les parties prenantes. L'intérêt est d'analyser le vécu de l'individu, du groupe, des situations, de la planification, des actions, du projet...

Parfois négligée, l'évaluation présente toutefois plusieurs intérêts : identifier les points positifs et les points d'amélioration, identifier les apports concrets pour les parties-prenantes du projet, analyser les impacts positifs et négatifs non-prévus initialement, analyser le passé pour mieux programmer l'avenir. C'est aussi le temps d'informer l'ensemble des acteurs, qu'ils soient internes ou externes au projet.

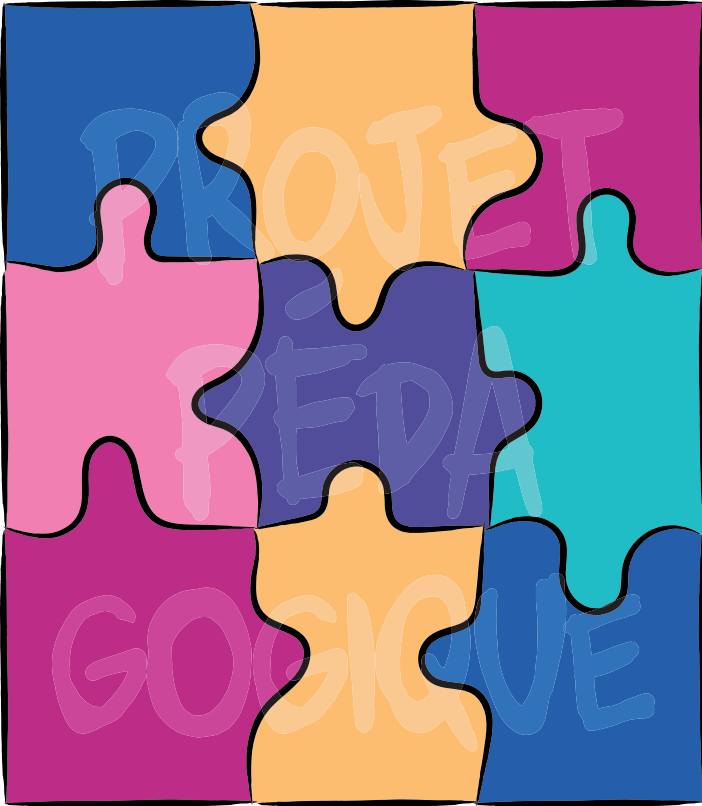
Pour évaluer, nous avons créé un outil prenant la forme d'un tableau. Celui-ci permet d'analyser n'importe quel projet de façon efficiente.



CONCLUSION

« rome ne s'est pas faite en un jour »

Part ce projet pédagogique de 4 ans nous avons souhaité expérimenter une façon plus proche de ce que nous vivons sur le terrain. En effet, nous souhaitons développer et répondre de façon plus profonde à nos objectifs éducatifs et pédagogiques envers nos publics. Pour cela il nous semblait important de ce donner du temps de mise en œuvre.



FOYERS RURAUX 31/65!!



19 AVENUE DE LA MARNE
65 400 ARGELÈS-GAZOST



federation3165@mouvement-rural.org



05 61 73 48 48



www.foyersruraux3165.fr



PIERREFITTE
NESTALAS



LAVERNOSE
LACASSE



BARBAZAN
DEBAT



SAUBENS



ARGELÈS
GAZOST



LABASTIDETTE



PINS
JUSTARET

