

2025
2029

ACCUEIL
LOISIRS



PROJET PÉDAGOGIQUE

cauterets





PRÉAMBULE

Afin de proposer des structures d'accueil de qualité aux familles, nous souhaitons expérimenter un fonctionnement à travers un projet pédagogique sur du long terme.

Né d'une réflexion commune, les équipes des accueils de loisirs de la Fédération des Foyers Ruraux 31-65, ont décidé de co-construire, co-écrire ce document illustrant nos engagements pédagogiques qui seront suivis sur les quatre années à venir (2025 à fin 2029).

Ce projet symbolisé sous forme de puzzle représente l'importance et le rôle de chaque pièce.

SOMMAIRE



FÉDÉRATION
DES FOYERS
RURAUX 31-65
P.06



STRUCTURE
P.14



ÉQUIPE
P.35



FAMILLES
P.49



ENFANTS
P.52



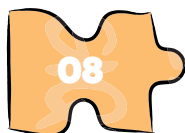
PARTENAIRES
P.56



COMMUNIC-
NICATION
P.58



CONCLUSION
P.62



ÉVALUATION
P.60





FÉDÉRATION DES FOYERS RURAUX 31-65

« *Tisseur de liens* »

Nos objectifs :

- renforcer le lien entre les différents acteurs
- développer l'identité foyers ruraux 31-65

LA FÉDÉRATION

La Fédération des Foyers Ruraux de Haute-Garonne et Hautes-Pyrénées est membre du mouvement des Foyers Ruraux depuis 1947. Ce mouvement est organisé en réseau qui comprend plusieurs niveaux : local, départemental, régional et national. La Fédération 31-65 regroupe aujourd'hui 129 Foyers Ruraux et associations affiliées et plus de 20 000 adhérents. C'est un réseau d'associations qui est ancré largement dans les territoires ruraux et périurbains. La Fédération a été créée en 1947 en concomitance de la Confédération Nationale. Elle n'a cessé de se développer et de consolider son réseau d'associations animées par des habitants bénévoles. La Fédération travaille étroitement avec l'ensemble des membres du réseau des Foyers Ruraux. Elle est membre de collectifs regroupant d'autres partenaires de l'éducation populaire dans le 31 comme dans le 65. La Fédération est conventionnée par la CAF 31 pour le développement et l'accompagnement des EVS en Haute-Garonne. Son organisation générale permet à chaque acteur (élu comme salarié) du projet fédéral d'agir en responsabilité et dans le cadre de délégations discutées et validées collectivement.

NOTRE CARNET DE ROUTE

On pourrait appeler ce document : projet associatif, projet d'établissement, ou par un tout autre nom...Mais pour nous, c'est notre carnet de route, le long chemin que nous avons parcouru et que nous allons continuer. Parfois seul ou avec des compagnons qui nous ont aidés et d'autres qui nous ont ralentis. De ce travail (jamais terminé), on veut pouvoir en laisser une trace pour ceux qui n'ont pas tout traversé, pour ceux qui voudraient faire leur propre voyage et s'en servir à leur tour, pour ceux qui viendront après, qui reprendront le récit et le continueront, pour ceux qui voudront le changer, le transformer et enfin, pour ceux qui souhaitent nous connaître, nous rejoindre et/ou travailler avec nous. Ce carnet nous ressemble. Il déambule dans les méandres de nos cogitations. Il s'exprime, il tourne la page sans oublier d'où il vient, il est vivant. Il nous consolide, nous unit, nous divise pour mieux nous relier, nous construit. Il bâtit un avenir commun. Ce carnet de route, en fait, c'est nous !

COMPRENDRE D'OÙ ON VIENT POUR SAVOIR OÙ ON VA

L'ancien projet associatif de la Fédération, que nous avons écrit en 2011 arrivait à son terme en 2015. Il était donc urgent de réécrire un document pour aller de l'avant. Mais parfois les choses ne vont pas dans le sens que l'on souhaiterait et ce travail a dû être relégué à «plus tard», une fois les autres urgences réglées. En effet, 2014 a été une année mouvementée. Nous avons par solidarité intégré l'activité de Soleil FD65 qui a déposé le bilan en juin 2014. Ce sauvetage d'environ 20 salariés et d'un réseau de 15 associations adhérentes a provoqué une série de réactions et de problématiques que nous avons dû gérer et qui a mobilisé notre énergie. Nous avons en 2014 enclenché, avec un cabinet externe, un travail sur la notion de développement et les stratégies à mettre en œuvre. Les axes de travail que nous avons aujourd'hui à notre actif ont été validés à l'époque par tous les élus. En 2016, nous avons débuté notre nouveau voyage collectif vers une réappropriation du projet. Accompagnés par l'université Jean Jaurès de Toulouse, nous nous sommes questionnés sur le sens des mots : concept, valeur, norme, éducation populaire... En parallèle, nous avons repensé un fonctionnement fédéral (statuts, RI associatif) et redistribué les rôles et les délégations pour un meilleur fonctionnement entre élus et salariés au service d'un projet d'actions de plus en plus important : action jeunesse, accueil de loisirs enfance, Espace de Vie Sociale, animation réseau, impact emploi... Le nouveau projet murissait lentement dans nos esprits...

LE MOUVEMENT D'ÉDUCATION POPULAIRE

L'éducation populaire n'est pas un modèle de société. Elle vise d'abord à une compréhension du monde entre citoyens à travers des apprentissages mutuels, afin qu'ils en deviennent des acteurs conscients et critiques. Elle participe à l'émancipation individuelle et collective des hommes et des femmes afin de développer leur pouvoir d'agir sur la société au lieu de la subir. Elle vise à la transformation sociale, c'est-à-dire à la mise en mouvement d'individus conscients, émancipés, mobilisant leur puissance d'agir au service d'une société laïque, plus démocratique, juste socialement et plus respectueuse de notre environnement. Nous militons pour développer l'engagement citoyen de chacun. L'éducation populaire implique à chaque niveau de notre action, dans chaque instance de notre réseau, la mise en œuvre de principes fondamentaux. Nous prenons en compte et respectons la diversité des individus, nous combattons les inégalités sociales, culturelles et de genre. Nous créons des espaces favorisant l'acte créatif individuel et collectif et le partage des savoirs et savoir-faire. Nous privilégions la recherche de fonctionnements coopératifs. Nous ouvrons des espaces d'échange et de débat où peuvent se confronter, sans tabou ni peur du jugement, des questions sociétales. Nous refusons et résistons à toute forme d'oppression, de domination et d'instrumentalisation politique et économique. La démarche d'éducation est au cœur de chacune de nos actions. Qu'elle soit culturelle, sportive, sociale, écologique ou économique ; chaque action est un support à ce travail d'éducation mutuelle dans le but de participer à la transformation des territoires où nous agissons et plus globalement de notre société.

LA RURALITÉ

La ruralité, longtemps considérée comme le poumon vert des villes, est en réalité le cœur d'une France faite de villes, grandes, petites et moyennes, qui forment un système avec les campagnes et les villages. C'est 80 % du territoire national, 60 % de la population, 55 % des emplois... et 23 millions d'électeurs. Ce sont surtout des femmes et des hommes, des entrepreneurs, des créateurs, des territoires organisés qui recèlent un formidable potentiel et veulent être reconnus et pris en considération dans le débat national sur l'avenir de la France, son redressement, sa



place en Europe et dans les politiques publiques qui en découlent. La France dispose du plus vaste et du plus diversifié territoire rural d'Europe. Aujourd'hui, les territoires ruraux attirent des populations qui souhaitent construire un projet professionnel ou familial, dans des territoires qui permettent une qualité de vie enviée, là où les concentrations urbaines souffrent des pollutions, des thromboses en matière de transport, de logement et d'une explosion des prix du foncier. Ces territoires ruraux, souvent contraints, ont su développer des innovations dans tous les domaines. Le bien-être, la solidarité, la culture, les technologies, y sont très présents, en même temps qu'un foncier accessible et une espérance de vie meilleure. Le numérique permet désormais de s'affranchir des distances, du relief et de l'éloignement. C'est un facteur déterminant pour l'attractivité de ces territoires et leur vitalité économique, sociale et culturelle. Sa généralisation est d'autant plus urgente. Les transitions agricoles, écologiques, économiques et énergétiques permettent aux territoires ruraux d'investir pour l'avenir. On peut donc considérer que la société française ne peut se passer des qualités, des vertus et du potentiel des territoires ruraux.



DANS NOS VALISES IL Y A DES POINTS D'ANCRAGE

La laïcité, la convivialité, le collectif, l'émancipation, la citoyenneté, contre toute forme de rejet, le droit aux bonheurs, on est pas une marchandise ni des marchands, tisser du lien social, l'individu est au centre de tous.



DANS NOS VALISES IL Y A DES LEVIERS

Le droit de liberté d'association, libérer la parole, prendre position faire de la politique, expérimenter une posture pour agir et imaginer la suite, le bénévolat, le militantisme, l'ouverture sur le monde, accueillir et créer des espaces d'engagements collectif, se former s'éduquer et s'enrichir, tous co-éducateurs de chacun.

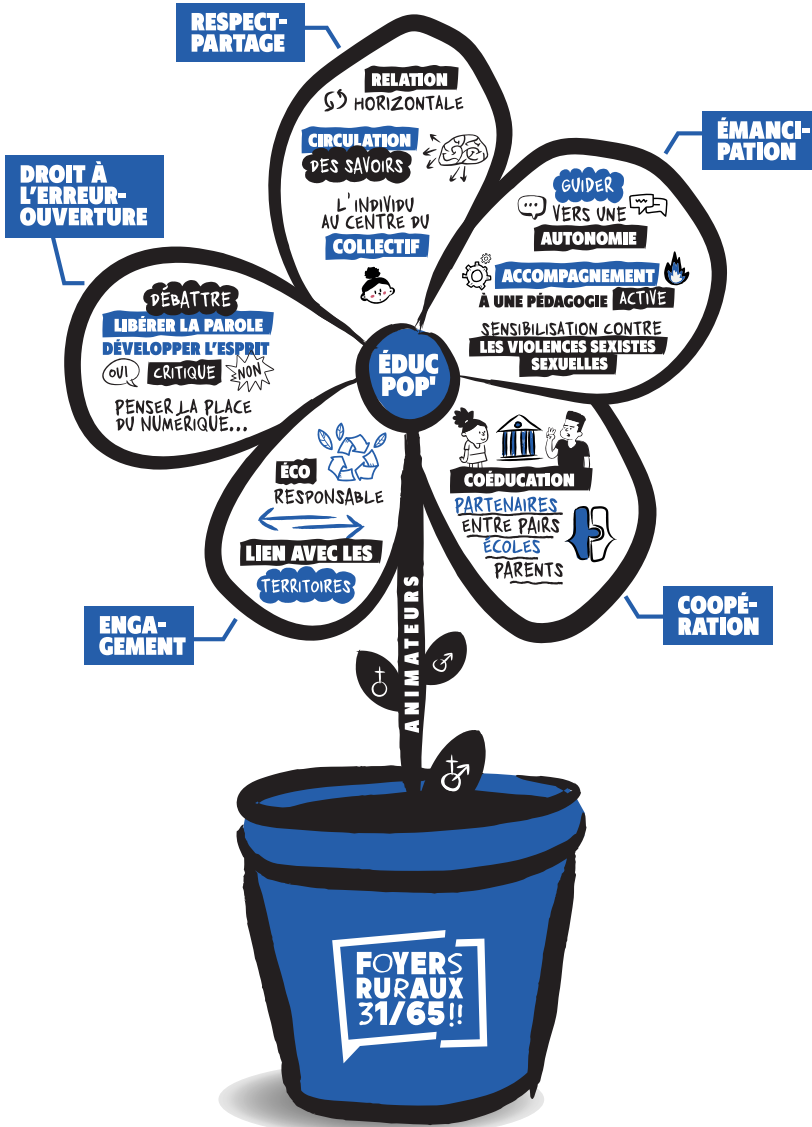


DANS NOS VALISES IL Y A NOS MISSIONS

Développer et innover sur les territoires ruraux, créer du lien social, informer, aider, soutenir, former et éduquer les acteurs du réseau, co-construire des projets, agir pour et avec la jeunesse, les enfants, les vieux...

NOTRE PROJET ÉDUCATIF

Des valeurs Communes et des principes partagés : accompagner l'enfant ou le jeune dans son épanouissement, cultiver l'ouverture au monde et viser toujours la qualité éducative.



L'ÉQUIPE DU SIÈGE 31-65



EVS - RÉSEAU

ISABELLE
royer



DÉLÉGUÉE GÉNÉRALE ADJOINTE

CORALIE
condit



DÉLÉGUÉ GÉNÉRAL

BASTIEN
cappelletti



EVS - RÉSEAU

MARIE
morillon



SOCIAL - IMPACT EMPLOI

ANAÏS
boineau



COMPTABILITÉ 65

NATHALIE
bonnet



ACCUEIL - SECRÉTARIAT

CYRIL
martin



ENFANCE - JEUNESSE 65

DIMITRI
kowalik



RÉSEAU - GRAPHISME - CULTURE

AGATHE
degorces



RÉSEAU - JEUNESSE 31 - SPORT

BENJAMIN
sauvage



COMPTA 31 - ADMINISTRATION

CHRISTELLE
campodall'orto

STRUCTURATION



ESPACE JEUNE
LE FOUSSERET (31)



ESPACE JEUNE
LAVERNOSE-
LACASSE (31)



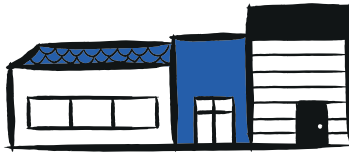
ESPACE JEUNE
EAUNES (31)



ESPACE JEUNE
PINS-JUSTARET (31)



ESPACE JEUNE
LABASTIDETTE (31)



SIÈGE FÉDÉRATION

AUZEVILLE-TOLOZANE (31)



ESPACE JEUNE
SAUBENS (31)



ESPACE JEUNE ET
ACCUEIL DE LOISIRS
ARGELÈS-GAZOST (65)



ANTENNE FÉDÉRATION

ARGELÈS-GAZOST (65)



ESPACE JEUNE ET
ACCUEIL DE LOISIRS
CAUTERETS (65)



ESPACE JEUNE ET
ACCUEIL DE LOISIRS
PIERREFITTE-NESTALAS (65)



ESPACE JEUNE ET
ACCUEIL DE LOISIRS
BARBAZAN-DEBAT/SOVES (65)



STRUCTURE

"Tout le monde est un génie. mais si on juge un poisson sur sa capacité à grimper, à un arbre, il passera sa vie à croire qu'il est stupide. »

Nos objectifs :

- **favoriser l'épanouissement de l'enfant au sein de la structure**
- **être repéré comme étant un lieu de vie pour nos enfants**
- **développer l'autonomie des enfants**

L'accueil de loisirs est un lieu d'accueil sécurisant et sécurisé permettant à l'enfant d'expérimenter la vie en collectivité et la découverte de soi et des autres par le biais de jeux, de loisirs, et de la vie quotidienne. C'est un lieu éducatif et évolutif qui donne la possibilité à l'enfant de s'épanouir et de s'exprimer.

NOTRE PHILOSOPHIE

L'Accueil de Loisirs joue un rôle central et bienveillant dans le développement global de l'enfant. Bien plus qu'un simple lieu de divertissement, il constitue un espace d'apprentissage, de socialisation et d'épanouissement. En offrant un cadre structuré et sécurisé, l'Accueil de Loisirs permet à l'enfant de s'engager dans des activités variées qui stimulent sa curiosité, favorisent sa créativité et contribuent à son développement physique et intellectuel.

Au-delà des moments de détente et de jeu, l'Accueil de Loisirs offre des opportunités uniques pour renforcer les compétences sociales de l'enfant. En interagissant avec ses pairs, il apprend le partage, la coopération et le respect des autres. Les activités de groupe favorisent également le développement de l'estime de soi et de la confiance en soi, éléments cruciaux pour la construction d'une personnalité équilibrée.

L'Accueil de Loisirs constitue un complément essentiel à l'éducation formelle, offrant un espace où l'enfant peut explorer ses passions, développer de nouvelles compétences et découvrir des talents insoupçonnés. Les animateurs, par leur rôle éducatif et bienveillant, guident les enfants dans leur exploration, encourageant la prise d'initiatives et le développement de l'autonomie.

En favorisant la diversité des activités proposées, l'Accueil de Loisirs contribue à élargir les horizons de l'enfant et à enrichir son bagage culturel. Qu'il s'agisse d'activités sportives, artistiques, manuelles ou éducatives, chaque expérience vécue dans ce contexte participe à la construction d'une personnalité équilibrée et ouverte sur le monde.

L'Accueil de Loisirs permet à chaque enfant de trouver sa place et de pouvoir profiter d'activités répondant à ses besoins et attentes. La coéducation est la clé de voûte dans l'accompagnement de chaque enfant et de de sa famille.

Pour conclure, il offre des souvenirs précieux et des compétences durables qui les guideront tout au long de sa vie.



CRÉER, IMAGINER,
DÉCOUVRIR, BULLER,
JOUER, CHOISIR



RESPECTER, S'ENTRAIDER,
PARTAGER, ÉCOUTER,
VIVRE ENSEMBLE, SE LIER
D'AMITIÉ, ÊTRE OUVERT
D'ESPRIT



BIENVEILLANCE,
BIEN-ÊTRE,
GRANDIR

CONTEXTE

L'Accueil de Loisirs se situe sur la commune de Cauterets dans les Hautes-Pyrénées. La ville s'intègre dans la Communauté des communes Pyrénées vallées des gaves avec 45 autres communes. La commune de Cauterets est en charge de la compétence Enfance et Jeunesse. Elle délègue le service périscolaire mercredi et extrascolaire aux foyers ruraux 31-65.

Le territoire dispose d'une histoire et d'un patrimoine remarquable avec des paysages reconnus comme étant exceptionnels, ce qui génère un attrait touristique toute l'année en hausse.

Nous trouvons sur le territoire Pyrénées Vallées des Gaves, des équipements culturels et sportifs : médiathèques, piscine couverte et d'extérieure, patinoire, stades, gymnases, pump track, théâtre...

Le territoire détient également un tissu associatif riche, qui couvre des domaines très variés allant du sport et autres activités de plein air, à la culture, en incluant également celles qui œuvrent pour l'intérêt général. Par leur dynamisme, elles améliorent le cadre de vie de la population et participent pour beaucoup d'entre elles à l'animation de la vie locale.



1 PARC NATIONAL



14 SITES
NATURA 2000



6 DOMAINES
SKIABLES



4 CENTRES
THERMAUX



1 SITE UNESCO ET
2 GRANDS SITES
OCCITANIE

Entourée de hautes montagnes des Pyrénées, la commune de Cauterets s'étale dans l'étroite vallée du gave de Cauterets, torrent de montagne prolongeant le gave de Jéret et le gave du Marcadau ainsi que leurs affluents, le gave de Lutour et le gave de Gaube. Le village donne accès à de nombreux sentiers de randonnées qui desservent des sites naturels touristiques, comme le Péguyère, le lac de Gaube, le Petit Vignemale (3 032 m), le pont d'Espagne, village à flanc de montagnes traversé par une cascade ou encore le petit massif de la Fruitière.

L'altitude minimale, 503 m, se situe au nord, là où le gave de Cauterets quitte le territoire communal et entre sur celui de Soulom. L'altitude maximale avec 3 298 m correspond au point culminant des Pyrénées françaises, le Vignemale, marquant la frontière avec l'Espagne.

Cauterets est une station de sports d'hiver où l'on peut pratiquer le ski alpin et le ski de fond sur le domaine du cirque du Lys et sur celui du pont d'Espagne. Ainsi, le domaine du cirque du Lys compte deux pistes vertes pour les débutants, six pistes bleues pour le niveau dit moyen, six pistes rouges pour le niveau dit difficile et deux pistes noires de niveau très difficile.

La ville de Cauterets est très sensible à la protection de la nature. Elle fait partie du réseau natura 2000 avec 4 sites sur la commune.

Cauterets dispose de l'ensemble des commerces de première nécessité : boulangeries, boucheries, halles, fromageries, poissonnerie, traiteur... Un cabinet médical, la poste, une gendarmerie, une caserne de pompiers.

Village de montagne mais village dynamique, surtout lors de la saison d'hiver. Une ligne de bus assure le transport quotidien des habitants et des élèves.

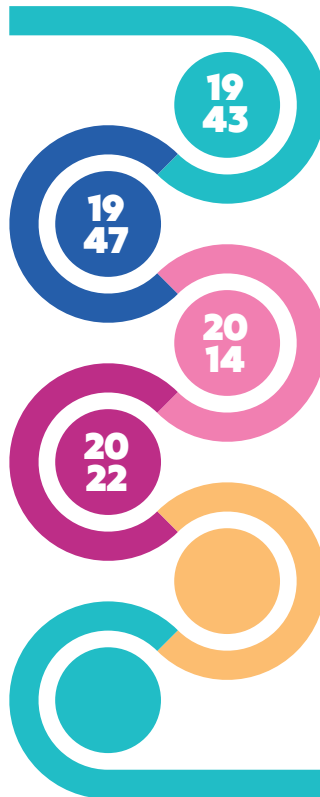
UN PEU D'HISTOIRE



CRÉATION DE LA
FÉDÉRATION DES
FOYERS RURAUX EN
HAUTE-GARONNE



SIGNATURE
CTG 2022



DÉBUT DE
L'ÉDUCATION
POPULAIRE



FUSION DE LA
FÉDÉRATION DE
HAUTE-GARONNE
AVEC CELLE DES
HAUTES-PYRÉNÉES

CARACTERISTIQUE DES LOCAUX ET ESPACES UTILISES

L'Accueil de Loisirs est situé dans le groupe scolaire Alfred Meillon, regroupant la crèche, l'école maternelle et l'école primaire. 45 enfants fréquentent les écoles.

Nature du centre : AL Cauterets

Lieu d'implantation : Place Paul Bordenave, 65110 Cauterets

Téléphone : 06.66.73.48.04 / 05.62.45.10.42

Mail : al.cauterets@foyersruraux.org

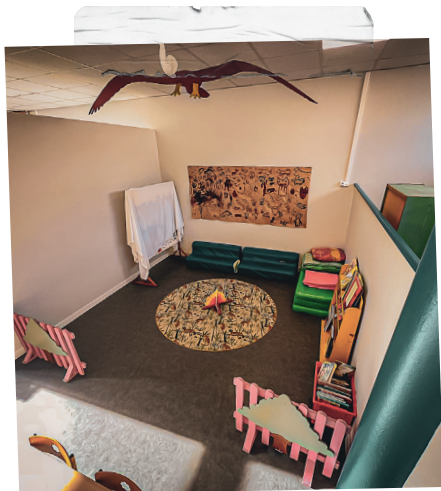
Capacité d'accueil : 70

Age du public accueilli : entre 3 et 11 ans

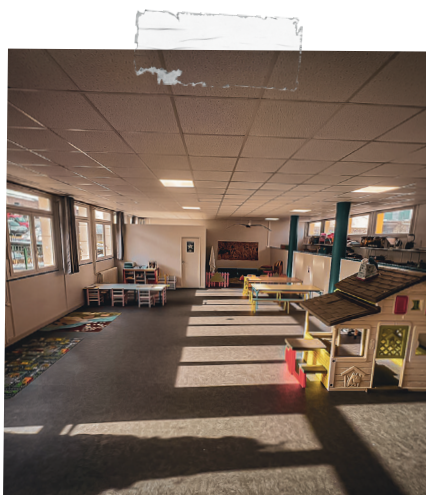


LES LOCAUX

Une grande salle d'accueil permettant la réalisation d'activités culturelles, manuelles, créatives... Une salle de rangement, deux blocs sanitaires partagés, une salle de motricité partagée, une salle de sieste partagée, les cours extérieures des écoles, une cuisine partagée.



COIN CALME

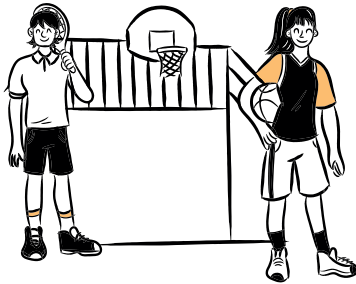


SALLE D'ACTIVITÉ



COIN JEUX

INFRASTRUCTURES ENVIRONNANTES



CITY STADE,
TERRAIN DE
TENNIS

À MOINS DE
30 MINUTES
À PIEDS



PARC,
JARDIN
PARTAGE

À MOINS DE
10 MINUTES
À PIEDS



PATINOIRE,
MEDIATHEQUE, PISCINE,
CINEMA, MAISON DU
PARC NATIONAL

À PROXIMITÉ
IMMEDIATE



L'ACCUEIL
DE LOISIRS

HYGIÈNE ET SÉCURITÉ

Les documents de procédure liés à la gestion de l'hygiène et de la sécurité (type PPMS), sont disponibles et portés à la connaissance du personnel intervenant dans le bâtiment.

HYGIÈNE DES LOCAUX

Nos équipes sont ou seront formées aux mesures d'hygiène HACCP. Une entreprise extérieure vient quotidiennement nettoyer et désinfecter les locaux.

HYGIÈNE ALIMENTAIRE

La température des frigos est relevée plusieurs fois par semaine par l'assistant sanitaire. Lors de repas sur place ou des goûters, les plats et étiquettes sont conservés dans un classeur. Les menus sont affichés dans les locaux une semaine à l'avance.

LES POINTS À RETENIR

Réfrigérateur : température inférieur à 4°, présence permanente d'un thermomètre et relevé quotidien de température.

Repas témoin : cette mission est incombée à notre fournisseur. Lycée Renée Billère pour les mercredis, et pour les vacances nous conservons un échantillon de 100 grammes de plat cuisiné dans un contenant fermé pendant 5 jours au froid.

Distribution des repas : en liaison chaude les repas sont maintenus à +63°C de la cuisson à l'assiette, en liaison froide, ne doit pas dépasser +10°C.

Traçabilité des denrées : conservation des étiquettes des produits reffrigirés, surgelée et des œufs. Inscription de la date d'ouverture sur les produits entamés.



HYGIÈNE DU QUOTIDIEN

Les enfants se lavent les mains plusieurs fois pdans la journée. Nous aérons plusieurs fois par jour les salles d'activités. Draps, serviettes, vêtements... sont nettoyés de manière régulière. Les jeux sont rangés est nettoyés plusieurs fois par an. La vaisselle utilisée lors des ateliers cuisine et goûter sont désinfectés après chaque utilisation.

Nous avons dans notre équipe une ou plusieurs personnes désignée assistant sanitaire titulaire du PSC1 et chargé du suivi sanitaire des enfants. Un registre sanitaire a été établi. Les trousse à pharmacie sont révisées régulièrement et rangées dans des endroits fermés à clé. Les PAI sont affichés sur les pharmacies ainsi que sur le lieu de restauration.

SÉCURITÉ

Les extincteurs sont vérifiés par une entreprise spécialisée plusieurs fois par an. Les issues de secours sont identifiées sur les plans d'évacuations et matérialisées au-dessus des portes. La signalétique du lieu de rassemblement reste encore à acquérir et à installer. Des exercices d'évacuation et de confinement restent aussi à réaliser lors des temps péri et extrascolaire avec l'équipe et les enfants.

RESTAURATION

Pédagogie du temps de repas : la restauration est un lieu de vie collective. Cela signifie que les règles de vie mises en place pour les enfants sont aménagées pour assurer un maximum de confort individuel mais elles ne sauraient prendre en compte les goûts culinaires de chacun. En outre, nous demandons systématiquement aux enfants de goûter à tous les plats qui leur sont proposés. Les enfants peuvent, à leur initiative et selon leurs capacités, participer à l'organisation du repas (débarrassage et/ou nettoyage des tables, service des plats, remplissage de brocs d'eau). Ceci n'est pas organisé pour qu'ils se substituent au travail de l'adulte.

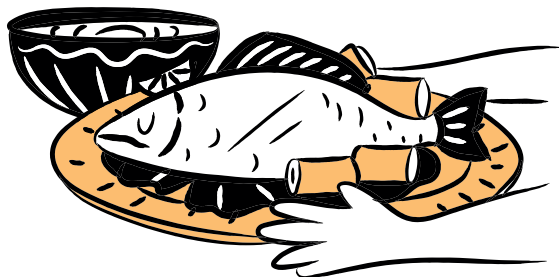
REPAS

La restauration est un lieu de vie collective et un moment d'échange. Le bien-être et le confort individuel de chacun sont valorisés à travers l'organisation du temps méridien. Afin de responsabiliser les enfants sur ce temps de vie quotidienne, des responsables de table sont désignés sur la base du volontariat. Ils sont guidés par les animateurs afin d'assurer le débarrassage des tables et la garantie du calme.

Lors de ce temps nos objectifs sont de développer l'autonomie des enfants (découpe, service, gaspillage...), d'éveiller les goûts et les envies des enfants, de sensibiliser aux notions de partage et de gaspillage.

Le temps du repas s'articule en plusieurs temps. L'inscription : chaque famille doit inscrire le mardi précédent la semaine son ou ses enfants à la cantine via le portail famille. Le repas : les enfants et les animateurs prennent leurs repas au « Relais du Lys ». Restaurant historique de Cauterets ou la mairie établit une convention pour la gestion de la préparation des repas scolaires. Chaque matin, l'animateur en charge de l'accueil prépare les plans de table en fonction des enfants inscrits au repas et confirme leur nombre au relais du Lys. Nous récupérons les enfants à 12h à la maternelle et au primaire. Les animateurs constituent un rang avec les enfants et le convoi quitte l'école en direction du restaurant. Nous effectuons un trajet de moins de 10 min à pied en sécurisant au maximum les zones sensibles (la police municipale vient lors de certains trajets). Une fois arrivé, nous installons les enfants en suivant le plan de table. Tout au long du repas nous mettons en place des

techniques d'animations permettant aux enfants de goûter de nouvelles saveurs, d'acquérir de l'autonomie dans la découpe, l'utilisation des couverts, le service... Des responsables sont nommés pour chaque table (débarassage/ service/ gaspillage...) et certains CM accompagnent les plus jeunes tout au long du repas.



LE RETOUR À L'ÉCOLE

Nous quittons le restaurant scolaire entre 13h15 et 13h20 et retournons à l'école en suivant le même chemin qu'à l'aller. Une fois arrivés, les maternelles passent aux WC et rejoignent ATSEM et maitresses à 13h35. Les primaires passent aux WC et profitent d'une courte animation proposée par les animateurs avant de rejoindre les professeurs des écoles à 13h35. Un temps d'échange avec les professeurs est mis en place.

GOÛTER

Lors de ce temps nos objectifs sont de développer l'autonomie des enfants (découpe, service, gaspillage...), d'éveiller les goûts et les envies des enfants, de sensibiliser aux notions de partage et de gaspillage.

Le goûter est fourni par l'Accueil de Loisirs pour chaque enfant dans le but de respecter une équité et un équilibre alimentaire pour chacun.

Depuis la rentrée de septembre 2023, nous établissons en concertation avec les enfants un planning mensuel des goûters. Chaque lundi, nous proposons un atelier cuisine permettant de confectionner le goûter du lendemain. Nous proposons deux fois par mois des goûters salés (légumes, fromage...).

RÔLE DE L'ACCUEIL DE LOISIRS DANS LA VIE DE L'ENFANT

PÉRISCOLAIRE (LUNDI, MARDI, JEUDI ET VENDREDI)

C'est un espace conçu et réfléchi pour accueillir des enfants de 3 à 11 ans. Il fait le lien avec la journée scolaire de l'enfant, puisque nous gérons le périscolaire. C'est aussi un endroit où l'enfant se fait de nouveaux copains, avec la découverte de nouvelles activités. C'est un lieu de socialisation.

JOURNÉE LOISIRS DES MERCREDIS

C'est un espace conçu et réfléchi pour accueillir des enfants de 3 à 11 ans. Il fait le lien avec la journée scolaire de l'enfant, puisque nous gérons le périscolaire. C'est aussi un endroit où l'enfant se fait de nouveaux copains, avec la découverte de nouvelles activités. C'est un lieu de socialisation.

EXTRASCOLAIRE (VACANCES SCOLAIRES)

C'est un espace conçu et réfléchi pour accueillir des enfants de 3 à 11 ans. Il fait le lien avec la journée scolaire de l'enfant, puisque nous gérons le périscolaire. C'est aussi un endroit où l'enfant se fait de nouveaux copains, avec la découverte de nouvelles activités. C'est un lieu de socialisation.

LE COLLECTIF

Les enfants évoluent au sein d'un cadre réfléchi en équipe. Les règles de vie collectives sont évolutives et adaptées au groupe et à la tranche d'âge des enfants. Elles nous permettent de nous y référer en cas de conflits ou de comportements déviants (agressivité, vulgarité, violence, non-respect des autres, du matériel...). L'équipe d'animation adopte une posture adaptée à la situation, à l'âge ou en fonction de l'état émotionnel de l'enfant. Chaque « problématique » est gérée différemment et discutée en équipe. Les sanctions sont décidées en concertation et ont pour but de faire « grandir » l'enfant :

« C'EST EN SE PLANTANT QUE L'ON PEUT POUSSER ».

VIVRE ENSEMBLE C'EST



PRENDRE SOIN DE
SOI, DES AUTRES ET
DES BIENS COMMUNS



FAIRE DES
EFFORTS AFIN
DE MAINTENIR UN
CLIMAT AGREABLE
DURANT LES TEMPS
D'ACTIVITE ET JEUX



DES TEMPS DE
RÉGULATION, DE
DISCUSSION EN
GROUPE ET INDIVIDUEL
ET DES SANCTIONS
ADAPTÉES SI BESOIN



RANGER LE
MATÉRIEL
APRÈS CHAQUE
UTILISATION



ADOPTER UN
COMPORTEMENT
ET UN MODE DE
COMMUNICATION
BIENVEILLANT

Les « petites fautes » sont discutées directement avec l'enfant. Si des problématiques se renouvellent malgré l'accompagnement de l'animateur-trice, un membre de l'équipe fera remonter l'information au(x) parent(s) dans un intérêt de lien et de coéducation mais surtout celui de l'enfant. Les actes de provocation ou répétés sont très souvent porteurs de messages et par ce biais, l'enfant nous alerte et appelle à l'aide. Nous mettons alors tout en œuvre pour essayer d'établir un lien avec l'enfant afin de l'accompagner au mieux dans sa construction.

NATURE DES ACTIVITÉS PROPOSÉES EN FONCTION DES MODALITÉS D'ACCUEIL

LES TEMPS D'ANIMATIONS

Les projets d'animations sont organisés de vacances à vacances, selon un projet pédagogique écrit par la direction en collaboration avec son équipe. Ce projet définit les objectifs pédagogiques visés pour les enfants, l'organisation de la journée, des accueils, mais aussi le rôle des animateurs. Il est à votre disposition sur demande, sur le site internet ou le portail familles de votre structure. L'équipe est chargée de concevoir, de préparer et d'animer toutes les activités de la structure en prenant particulièrement en compte les rythmes et besoins des enfants selon leur stade de développement. Les sorties et séjours sont des activités exceptionnelles de l'Accueil de Loisirs avec des places limitées.

Tout au long de l'année les enfants se rendent au jardin partagé de la commune. Nous avons établi une convention avec les partenaires gérant le site.

L'accueil sur les temps périscolaires du matin et du soir se fait de façon échelonné. L'équipe d'animation propose, des espaces de jeux adaptés aux publics : espace dessins, jeux de société, jeux de construction, lecture... L'équipe, en collaboration avec les enfants propose une thématique entre chaque vacance. Le lundi nous proposons des ateliers cuisine. Le mardis et jeudi, une activité en lien avec le thème de la période. Les vendredis : concertation, temps d'échanges sur la semaine et le week-end à venir. L'équipe d'animation propose en plus, des espaces de jeux adaptés aux publics : espace dessins, jeux de société, jeux de construction, lecture... Les temps périscolaires du midi sont consacrés, après le repas à des jeux collectifs et des jeux libres.

Lors des journées loisirs du mercredi, l'accueil sur les temps du matin et du soir se fait de façon échelonné. L'équipe d'animation propose, des espaces de jeux adaptés aux publics : espace dessins, jeux de société, jeux de construction, lecture... Entre chaque période de vacances enfants et animateurs définissent une thématique afin de proposer des activités en lien. Lors des mercredis nous favorisons les sorties et les activités locales.

En amont des vacances scolaires, l'équipe d'animation propose un thème large permettant la réalisation d'activités pour chaque enfant (Halloween, Sous les tropiques...). L'accueil sur les temps du matin et du soir se fait de façon échelonné. L'équipe d'animation propose, des espaces de jeux adaptés aux publics : espace dessins, jeux de société, jeux de construction, lecture... Une animation le matin et une l'après-midi permettent aux enfants de participer à des activités variées répondant à leurs besoins et attentes. Au moins une sortie par semaine vient compléter le planning d'animation. Nous privilégions les sorties proches avec des partenaires locaux. Lors des vacances d'été, nous organisons des séjours à thème.

Pour atteindre les objectifs fixés lors de ces différents temps, nous utilisons des outils types tels que les fiches projets et les fiches séances. Pour déclencher la réalisation du projet, ces fiches doivent être entièrement complétées et validées.

JOURNÉE TYPE

ENFANTS





PARENTS

7H30 > 9H30	Temps libre animé par l'équipe pédagogique	*Accueil échelonné des enfants, échanges avec l'équipe si besoin
9H30 > 10H00	Regroupement par tranche d'âge (appel, jeux, présentation de la journée)	
10H00 > 11H30	Temps d'activité du programme d'animation	
11H30 > 12H15	Passage aux toilettes, déplacement cantine	Accueil pour l'arrivée ou le départ des enfants
12H15 > 13H30	Repas, retour au centre	
13H30 > 14H00	Temps calme animé par l'équipe pédagogique, sieste	Accueil pour l'arrivée ou le départ des enfants
14H00 > 14H30	Temps calme animé par l'équipe pédagogique, sieste	
14H30 > 16H00	Temps d'activité du programme d'animation	
16H00 > 16H30	Goûter	
16H30 > 18H00	Temps libre animé par l'équipe pédagogique	Départ échelonné des enfants, échanges avec l'équipe si besoin

**en cas d'absence, nous contacter par mail ou téléphone*

MODALITÉ DE FONCTIONNEMENT DE L'ACCUEIL DE LOISIRS

L'inscription d'un enfant entraîne le renseignement d'un dossier complet.
Pour s'inscrire à l'accueil de loisirs « AL CAUTERETS », il vous faut :

-  **01** S'inscrire sur notre portail famille
al65.foyersruraux31-65.portail-defi.net
-  **02** Fournir toutes les pièces justificatives :
CAF, vaccins, assurances
-  **03** Signer et s'engager au respect du
règlement intérieur de la structure
-  **04** S'acquitter d'une cotisation de 12.00€
par famille

LE DOSSIER D'INSCRIPTION

Un formulaire à compléter sur le portail famille (Etat civil, renseignements sur les responsables légaux...).

La photocopie des vaccins obligatoires. Nés à partir du 1er Janvier 2018 : diphtérie, le tétanos, la poliomyélite, la coqueluche, l'Haemophilus influenzae b, l'hépatite B, le méningocoque C, le pneumocoque, la rougeole, les oreillons et la rubéole. Nés avant le 1er Janvier 2018 : diphtérie, le tétanos, la poliomyélite. Pour les enfants de plus de 12 mois résidant en Guyane Française, la vaccination contre la fièvre jaune est obligatoire.

En cas de Projet d'Accueil Individualisé, de Projet Personnalisé de Scolarisation ou de dispositif particulier, la famille est tenue de prendre contact avec la direction de la structure.

Attestation CAF Hautes-Pyrénées (Octobre de l'année précédente) ou dernier avis d'imposition (p HET METTRE pour les parents non-allocataires CAF 65. A défaut de renseignement sur les ressources de la famille, le tarif maximum sera appliqué.

Attestation de responsabilité civile et individuelle accident

En cas de jugement du tribunal concernant la garde des enfants, celui-ci doit nous être fourni. Sans jugement un mode de fonctionnement écrit sera acté et signé par les deux parents. Un dossier d'inscription est obligatoire par parent pour avoir une facturation séparée.

Un dossier d'inscription incomplet peut entraîner le refus de l'accueil de vos/votre enfant(s).

INSCRIPTION ET ANNULATION POUR LES MERCREDIS

Le lundi avant au plus tard 14h00.

INSCRIPTION ET ANNULATION POUR LES PETITES VACANCES

Les périodes d'inscription seront ouvertes 4 semaines avant.
L'inscription et/ou l'annulation pour les vacances sont possibles jusqu'à 7 jours avant le jour souhaité.

INSCRIPTION ET ANNULATION POUR LES GRANDES VACANCES

Les périodes d'inscription seront ouvertes à partir du 15 Mai.
L'inscription et/ou l'annulation pour les vacances sont possibles jusqu'à 7 jours avant le jour souhaité.

DEMANDE EXCEPTIONNELLE DE RÉSERVATION HORS DÉLAI

Une demande de réservation «exceptionnelle» peut être demandée par mail à la structure. Celle-ci pourra répondre favorablement ou défavorablement selon les places disponibles, les projets mis en place pendant les vacances et/ou l'organisation de l'Accueil de Loisirs (équipe, sorties, repas...).

DEMANDE EXCEPTIONNELLE D'ANNULATION HORS DÉLAI

Si une annulation doit être faite hors délai, elle doit être faite par un mail à la structure. Cette absence sera néanmoins facturée.

PÉRIODES ET HORAIRES D'OUVERTURE

Les enfants peuvent arriver entre 7h30 et 9h30. Les départs se font entre 16h30 et 18h15. L'Accueil de Loisirs offre la possibilité d'inscrire les enfants également en demi-journée, avec ou sans repas.

LES MERCREDIS EN
PÉRIODE SCOLAIRE

7H30 > 18H30

VACANCES SCOLAIRES DU
LUNDI AU VENDREDI

7H45 > 18H00

FERMETURE ANNUELLE
AUX VACANCES

OCTOBRE

Les horaires périscolaire des lundis, mardis, jeudi et vendredi :
le matin de 7h45 à 8h45, le midi de 12h à 13h35, le soir de 16h30 à 18h.

MESURE ENVISAGÉES POUR LES MINEURS DE MOINS DE 6 ANS ET CEUX AYANT DES PROBLÈMES DE SANTÉ OU ÉTANT EN SITUATION DE HANDICAP

Notre Accueil de Loisirs porte une attention particulière à l'engagement d'un accueil éducatif pour les enfants à besoins spécifiques. En concordance avec l'article 31 de la CIDE des nations unies du 20 Novembre 1989, ainsi que La loi du 11 février 2005 « pour l'égalité des droits et des chances, la participation et la citoyenneté des personnes handicapées », tous les enfants doivent avoir accès aux activités culturelles, récréatives et de loisirs. Accueillir un enfant à besoins particuliers ne s'improvise pas ; Aucun diplôme ou qualification n'est nécessaire ou obligatoire. Il s'agit de prendre en considération l'enfant dans sa globalité : l'entendre, le comprendre et travailler en concertation pour pouvoir l'accueillir et lui donner accès aux loisirs. Dans ce cadre, nous avons établi un protocole d'accueil pour les enfants à besoins spécifiques qui se fait en 3 étapes : l'avant, le pendant et l'après.

AVANT : LE PREMIER CONTACT

Être parent d'un enfant à besoins spécifiques est par essence une difficulté pour la famille. La sollicitation de structure pouvant recevoir un enfant «particulier» nécessite pour les professionnels une disponibilité et un entrain pour le public accueilli. Nous devons créer un cadre propice et sécurisant pour un échange (faire visiter la structure, expliquer son fonctionnement, notre volonté d'essayer de mettre en place ce projet d'accueil...). Cet échange a pour but de créer un climat de confiance et de dialogue pour que la famille exprime aussi ses difficultés et ses procédés concernant l'enfant sans jugement. Notre objectif n'est pas de connaître ou comprendre le diagnostic de l'enfant mais plutôt de travailler en collaboration avec elle, pour définir les modalités d'accueil (à la journée, à la demi-journée...). A la suite de cet échange avec la famille, une sensibilisation lors d'une réunion avec l'équipe sera faite. Un animateur référent sera désigné/choisi afin de répondre à la réglementation être garant du suivi de l'enfant. Des Temps d'échange avec les enfants seront organisés afin de les informer, de sensibiliser qui seront en contact avec l'enfant.

PENDANT L'ACCUEIL

Pour qu'il puisse accéder à des temps de loisirs avec les autres, il sera porté une attention particulière aux besoins spécifiques. Des bilans réguliers seront effectués avec l'enfant et son référent. Chacun veillera à lui donner une place avec sa «difficulté» pour qu'il puisse participer à la vie de groupe ; Des retours quotidiens seront fait à la famille sur le déroulement de la journée. Un cahier de suivi sera mis en place afin de noter toutes les choses utiles à savoir concernant l'accueil de cet enfant (astuces, réactions, amis qu'il peut avoir...).

APRÈS L'ACCUEIL

Une évaluation de l'accueil sera posée avec l'équipe pédagogique lors d'une réunion d'équipe afin de faire un bilan avec la famille et évoquer de futurs temps d'accueils.



ÉQUIPE

« tout seul on va plus vite, ensemble on va plus loin »

Nos objectifs :

- favoriser l'épanouissement au travail
- permettre à l'équipe de se former en les accompagnant sur le terrain

L'ÉQUIPE PÉDAGOGIQUE

L'équipe est composée de personnes professionnelles qui dépendent d'une convention collective de l'animation socio-culturelle. En constante évolution, chaque membre de l'équipe pédagogique se questionne sur sa posture, sa pensée et ses pratiques, afin de développer et approfondir ses compétences.



BAPTISTE LOUREC

Directeur, BPJEPS avec module direction, PSC1, Brevet Surveillant Baignade.

LAURA TOULOUZET

Animatrice, BAFA, PSC1, PSC2, pompier volontaire.

THIERRY

Animateur, BAFA.

JULIEN

Animateur, BAFA en cours, GSU1, GSU2.

MARTIN LAPLAGNE

Animateur, BAFA.

DORIAN DESILLAS

Animateur, BPJEPS, LTP, PSC1.

MODALITÉS DES FONCTIONNEMENTS DE L'ENSEMBLE DE L'ÉQUIPE

LES RÉUNIONS

Chaque mardi et vendredi matin de 10H00 à 12H00, l'équipe d'animation se réunit, échange et trouve des solutions. L'ordre du jour est préparé en amont par le/la directeur(trice) en prenant soin de d'anticiper les points que les animateurs ont besoin d'aborder.

Le directeur profite de ces temps-là pour former et/ou accompagner les équipes en proposant des petits ateliers d'info-formations sur des thématiques précises et identifiées (laïcité, autorité, sanction, gestion de conflits, communication non violente...). C'est aussi un moment propice à l'expérimentation et à la découverte de nouveaux supports pédagogiques.

SUIVI D'ÉQUIPE

Au début de l'année, chaque animateur a été reçu en entretien afin d'établir des axes de progression dans les "savoirs, savoirs être et savoirs faire" d'un animateur. Une fois par trimestre, le responsable reçoit chaque animateur individuellement pour faire un point sur l'avancée des axes de progression évoqué lors de la première rencontre.

FORMATIONS

L'équipe se forme de manière régulière en participant aux projets de nos partenaires (SDJES/ CAF/ Commune...). De plus, nous proposons des formations en interne sur des sujets spécifiques identifiés en réunion d'équipe ou de coordinateurs.

RECRUTEMENTS

L'équipe permanente est complétée sur les vacances scolaires par l'embauche d'animateur-trice en contrat d'Engagement Educatif (CEE). Par ailleurs, une dynamique de recrutement est mis en place sur le territoire de la vallée des gaves une à deux fois par an par les directrices des Accueils de Loisirs. Les entretiens d'embauche sont menés de manière collective ou individuelle.

ORDRE DU JOUR
MATIN

NOTES

→ _____

→ _____

→ _____

→ _____

→ _____

IMPORTANT



ORDRE DU JOUR
APREM

NOTES

→ _____

→ _____

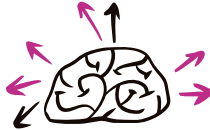
→ _____

→ _____

→ _____

IMPORTANT

LES DIFFÉRENTS SAVOIRS



LES SAVOIRS

Les animateurs sont accompagnés par le/la directeur/trice dans l'application des procédures et protocoles internes ou de la réglementation des ACM par le biais de modules de formation (interne ou externe) et de régulation. De plus, chaque agent doit connaître son cadre de travail (documents internes : projet pédagogiques, livret de fonctionnement, ...). Il a des savoirs et des compétences qu'il développe grâce à des échanges de pratique ou grâce à des évaluations régulières de ses actions. Les réunions de préparation et de régulation permettent la mise au point d'un fonctionnement.



LES SAVOIRS ÊTRE

L'animateur/trice est une personne réfléchie, patiente, et bienveillante envers les enfants et différents acteurs éducatifs (enseignants, parents, collègue). Il/elle fait preuve d'esprit d'équipe et d'autonomie dans les missions qui lui sont confiées. Il anticipe, prépare et anime chaque temps de la journée. Il/elle ne porte pas de jugement, il/elle est ouverte à l'échange. C'est un(e) membre à part entière de la communauté éducative. Il/elle est curieux/euse et s'intéresse aux nouvelles pratiques éducatives, ludiques et pédagogiques. Il/elle a un esprit novateur et créatif afin de proposer une programmation variée et de qualité.



LES SAVOIRS FAIRE

Les professionnels sont incités à adopter de nouvelles démarches pédagogiques. Pour cela, ils font preuve d'une remise en question de leurs pratiques au quotidien afin d'adapter leur posture au public accueilli. De plus, ils savent chercher des informations relatives à leur fonction pour le mettre au service de l'équipe, du public. L'animateur/trice a des compétences pluridisciplinaires qu'il met au services des enfants. Il connaît et utilise la démarche projet* afin de proposer une programmation variée et de qualité.

RÔLES ET MISSIONS DE L'ÉQUIPE PÉDAGOGIQUES



L'équipe de direction est composée d'une directrice et d'une directrice adjointe. Elles exercent des fonctions administratives, pédagogiques et représentent la Fédération des Foyers Ruraux 31-65 et la structure tout en étant garante de son fonctionnement et de la sécurité interne des différents usagers (public, professionnels...).

MISSIONS ADMINISTRATIVES

Réaliser les tâches administratives en lien avec le fonctionnement de la structure (inscriptions, facturations, comptabilité, CAF, Conseil départemental...). Gestion comptable et budgétaire. Rédiger et assurer le suivi de projets et bilans (Comité de pilotage, évaluation de projet...). Élaborer en lien avec la Fédération les demandes de subventions spécifiques et assure le suivi de celles-ci. Participer au recrutement des professionnels (CDI, CDD, Contrats aidés) accompagnée de la coordinatrice sous la direction de la Fédération, a une délégation pour le recrutement des CEE*.

MISSIONS PÉDAGOGIQUES

Met en œuvre le projet éducatif au travers du projet pédagogique. Coordonne et contrôle les programmes d'actions en lien avec les équipes. Réalise le bilan pédagogique pour les institutions CAF*, Conseil Départemental, Collectivités, SDJES*... Anime et coordonne le volet pédagogique avec les équipes. Elle est responsable du respect des cadres réglementaires en vigueur. Est ressource sur les questions de réglementation, législation... concernant les activités pratiquées
Accompagne une équipe sur les projets de la structure.

MISSIONS DE REPRÉSENTATIVITÉS

Participe au comité de pilotages locaux. Assure la communication des structures. Recherche de nouveaux financements. Anime et pilote diverses réunions : équipe animation, intervenants... Travaille en collaboration avec les autres structures pilotées par la Fédération (échange de pratique, compte-rendu...). Est référencé auprès des associations porteuses d'un projet et assure le lien avec la Fédération. Contribue au réseau associatif en local. Participe à des projets inter associatif sur le territoire.

L'ANIMATEUR/TRICE DES FOYERS RURAUX 31/65



Il participe à la mise en place et la mise en œuvre du projet pédagogique conduit par l'équipe de direction, en cohérence avec le projet éducatif de la Fédération des Foyers Ruraux 31-65.

Il est en contact direct avec les enfants et veille à leur sécurité physique, morale et affective. Pour cela, il connaît et respecte le cadre réglementaire des Accueils Collectifs de Mineurs.

Il participe à l'accueil, à la communication et au développement des relations entre les différents acteurs : parents, intervenants, personnel technique...

Il encadre et anime la vie quotidienne, fait respecter les règles de vie et doit être capable de proposer et d'encadrer des activités adaptées à l'âge et aux besoins des mineurs.

MISSIONS ADMINISTRATIVES

Participe à la rédaction et la mise en œuvre du projet pédagogique de la structure. Rédige ses fiches projets et fiches d'animations. Réalise les programmes d'animation. Rédige et assure le suivi des projets d'animation et des bilans. Recueille les informations nécessaires à la réalisation des activités.

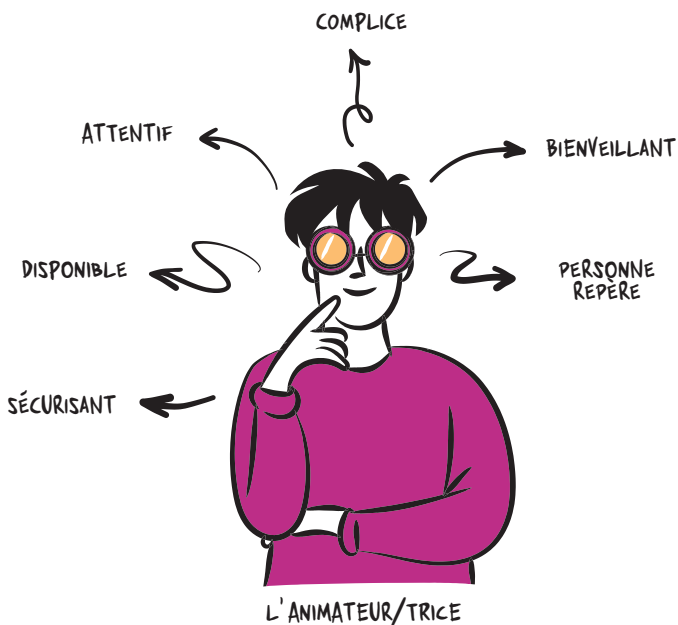
MISSIONS PÉDAGOGIQUES

Applique le projet pédagogique. Prépare, installe et range les animations. Réalise le bilan pédagogique pour ses actions. Assure le suivi du matériel. Participe à des réunions régulières autour du projet. Propose et anime des projets d'animation et d'activité auprès du public accueilli. Assure la sécurité physique, morale et affective du public.

MISSIONS DE REPRÉSENTATIVITÉS

Participe à la communication des structures. Au travers du responsable, travaille en collaboration avec les autres structures pilotées par la Fédération (échange de pratique, compte-rendu, évènements...). Contribue avec le responsable au réseau associatif en local. Participe à des projets inter-associatif sur le territoire.

RELATION DE L'ANIMATEUR-TRICE PAR RAPPORT A L'ENFANT



BIENVEILLANT

Qui priorise le bien être et le bonheur de l'autre en excluant tout jugement

PERSONNE REPÈRE

Qui accompagne l'enfant à se situer dans un lieu, un groupe en toute confiance (référent, modèle)

ATTENTIF

Qui exerce une observation et une écoute active, qui se préoccupe avec soin d'autrui

SÉCURISANT

Qui procure un sentiment rassurant et apaisant moral, physique et affectif

DISPONIBLE

Qui prend le temps de se libérer pour répondre à la demande de l'enfant

COMPLICE

Compère avec qui on partage des moments de joie, de jeux et d'émotions

CARACTÉRISTIQUES GÉNÉRALES DE L'ANIMATEUR/TRICE PETITE ENFANCE

FAVORISE LES ANIMATIONS
CRÉATIVES ET IMAGINAIRES :
DÉGUISEMENTS, HISTOIRES,
PERSONNAGES...



PRIORISE LE RYTHME
ET LES BESOINS
DE SÉCURITÉ EN
RITUALISANT LES
DIFFÉRENTS TEMPS
DE LA JOURNÉE :
REGROUPEMENT,
TEMPS D'HYGIÈNE,
REPAS, SIESTE...

UTILISE LES
OBJETS DE
LIEN ET DE
TRANSITION À
BON ESCIENT.



PROPOSE DES TEMPS D'ACTIVITÉS
ADAPTÉS À LA CAPACITÉ D'ÉCOUTE ET
DE CONCENTRATION DES ENFANTS :
ALTERNANCE D'ACTIVITÉS DIVERSIFIÉES
ET DE COURTE DURÉE.



AMÉNAGE, ANIME LES ESPACES ET ADOPTE
DES POSTURES D'ACCOMPAGNEMENT À
L'ACQUISITION DE L'AUTONOMIE : CAISSE
DE RANGEMENT IMITÉES, DÉCOUPE
D'ALIMENTS, HYGIÈNE, COINS PERMANENTS...

CARACTÉRISTIQUES GÉNÉRALES DE L'ANIMATEUR/TRICE ENFANCE

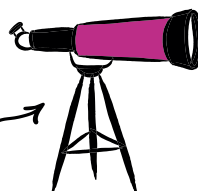
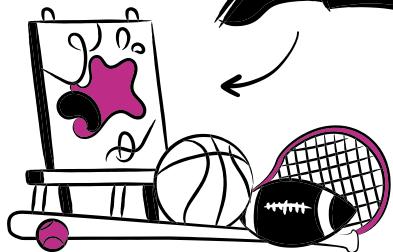
PROPOSE DES ACTIVITÉS PHYSIQUES EN GARANTISSANT LA SÉCURITÉ DES ENFANTS : PAUSES RÉGULIÈRE, HYDRATATION, CASQUETTE...

MET EN PLACE DES RÈGLES DE JEU CLAIRES ET PRÉCISES ET LES FAIT RESPECTER.



RESPONSABILISE L'ENFANT EN LUI DONNANT DES TÂCHES DU QUOTIDIEN (PRÉPARATION DU GOÛTER...). PERMET À L'ENFANT DE PRENDRE CONFIANCE EN LE VALORISANT INDIVIDUELLEMENT OU DANS LE GROUPE.

CONNAISSANCE DES LOISIRS EXTÉRIEURS DES ENFANTS (SPORTIFS, ARTISTIQUES...)



PROPOSE DES ACTIVITÉS D'EXPLORATION ET DE DÉCOUVERTE EN FAISANT ENTRER LES ENFANTS DANS UN UNIVERS GRÂCE À UN IMAGINAIRE (SCIENTIFIQUE, AVENTURE, SCIENCE FICTION, NATURE...)

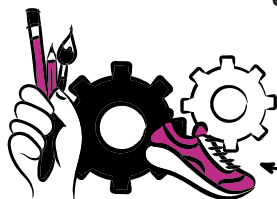


CARACTÉRISTIQUES GÉNÉRALES DE L'ANIMATEUR/TRICE GRANDE ENFANCE

DONNE LA POSSIBILITÉ AUX ENFANTS DE PARTAGER LEURS PASSIONS, D'Y PRÊTER UNE ATTENTION PARTICULIÈRE.



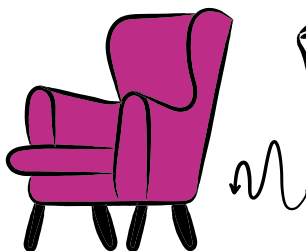
LAISSE DE LA LIBERTÉ ET DE L'AUTONOMIE AUX JEUNES TOUT EN RESTANT GARANT DU CADRE ET UN GUIDE POUR LE GROUPE. L'ANIMATEUR COMMENCE À DÉVELOPPER LA PÉDAGOGIE DE PROJET.



MET EN PLACE DES ACTIVITÉS PERMETTANT AUX JEUNES DE SE DÉPENSER ET DE TESTER LEURS CAPACITÉS PHYSIQUES ET INTELLECTUELLES GRÂCE À DES TECHNIQUES "UN PEU PLUS POUSSÉES".



PRIORISE LE GROUPE ET L'INTÉGRATION DE CHACUN DANS CELUI-CI.



INSTALLATION D'ESPACES CHILL PERMETTANT AUX JEUNES DE SE PAUSER ET DE DISCUTER ENTRE EUX.



EST À L'ÉCOUTE DES ENFANTS, EST GARANT DE LA LIBERTÉ DE PAROLE ET D'OPINION DE CHACUN



GROUPE D'ÂGE

Afin de répondre au mieux aux besoins du public, l'équipe d'animation a décidé de former deux groupes d'âges : les 3-5 ans et les 6-10 ans.

Le changement de groupe se fait à la date anniversaire de l'enfant. Cependant, chaque enfant "grandit" à son propre rythme. Afin de respecter cette évolution et les envies de chacun, l'enfant peut choisir de rester dans son groupe actuel. Dans ce cas, une passerelle sera mise en place afin d'accueillir l'enfant dans son nouveau groupe, en douceur pour le rassurer. L'enfant sera donc amené à participer à des temps dans les deux tranches d'âge.



FAMILLES

« il faut tout un village pour élever un enfant »

Nos objectifs :

- associer les familles à la vie de la structure
- développer la co-éducation

TOUS CO-ÉDUCATEURS DE CHACUN

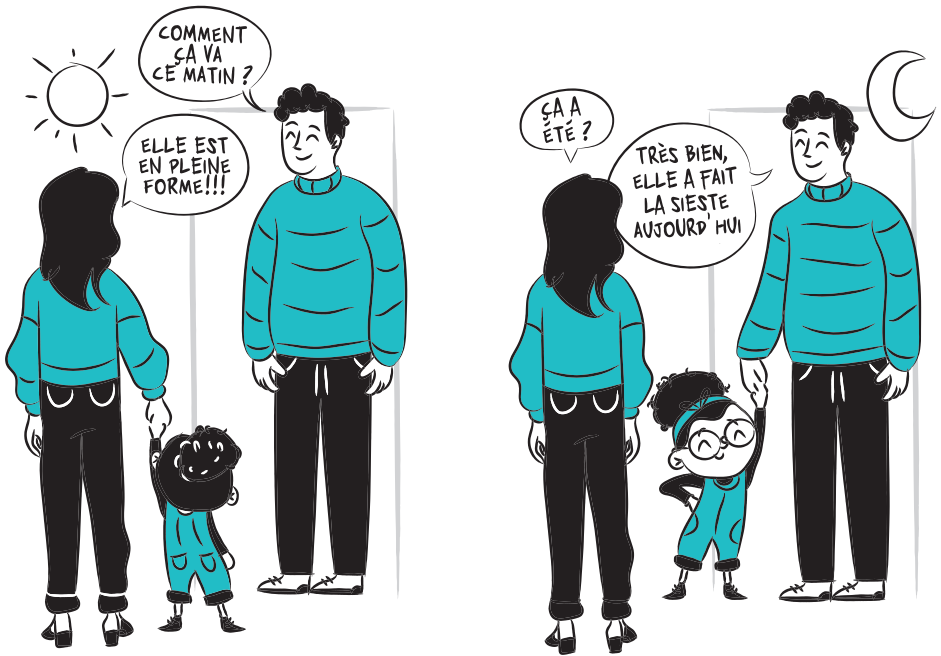
Que nous soyons enfants, ados, adultes, séniors, femmes, hommes, autres appartenances de genre, d'où que nous venions, où que nous allions, nous sommes tous des compagnons de route de nos évolutions les uns avec les autres, les uns au côté des autres. Le monde associatif et en particulier les Foyers Ruraux, réunissent les humains de partout, de tous âges, de toutes histoires, de tous genres. Nous avons à chaque moment des choses à apprendre des uns comme des autres. Notre vie en collectif, implique que chacun de nous joue un rôle déterminant dans ce processus de coéducation. Être dans une posture de co-éducateur, c'est agir dans tous les sens : enfants /adultes, adultes /enfants ; adultes/adultes ; femmes/hommes, hommes/femmes... Il suffit d'accepter que chaque individu est riche naturellement de par son parcours, ses choix, ses expériences. Nous valorisons une éducation qui considère les individus chargés de savoirs, d'histoires. Nous pensons que l'éducation est un processus horizontal et non pyramidal avec en haut les sachant et en bas ceux qui doivent être éduqués.

LA COÉDUCATION C'EST QUOI ?

Ce terme renvoie aux relations parents/professionnels relatif à l'éducation des enfants. Dans la démarche co-éducative, les pratiques et les modèles peuvent être similaires, complémentaires ou différents. Le tout est qu'il soit discuté et cohérent pour l'épanouissement de l'enfant.

COMMENT NOUS L'APPLIQUONS ?

Afin de construire cette coéducation, nos accueils de loisirs échangent lors des temps d'accueil avec les familles sur le « comment ça va ? ».



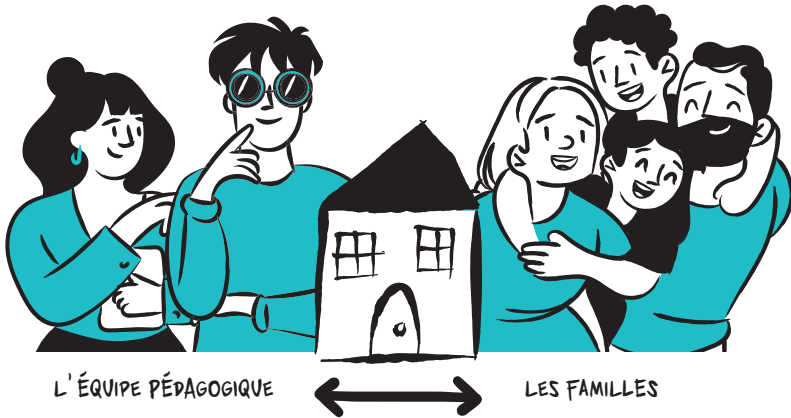
COMMENT ÇA VA ?

C'est la question importante qui se pose pour connaître l'état émotionnel et physique de l'enfant.

QUAND ?

Ce temps d'échange a lieu à l'arrivée et au départ des familles.

LIEN RELATIONNEL



DISPONIBLE
Accorder du temps
à l'autre

ÉCOUTE
Être attentif et ouvert
à la parole de l'autre

ENGAGEMENT
Se lier par le biais
d'un projet commun

INVESTISSEMENT
Prendre part à la vie
de la structure

CONFIANCE
Passer en toute
sécurité le relais
à l'autre

RESPECT
Considérer l'autre

BIENVEILLANCE
Participer au bien-
être de l'autre

RASSURANT
Rendre la confiance, la
tranquillité d'esprit aux
familles, aux enfants



ENFANTS

« tous les enfants ont du génie, le tout c'est de le faire apparaître »

Nos objectifs :

- proposer un accueil au plus pret des besoins et des capacites des enfants
- assurer le bien-être et l'épanouissement de l'enfant

TROUSSEAU

L'accueil de Loisirs est un lieu de vie où votre enfant va s'amuser, bouger, faire de nombreuses activités. Il est important de l'habiller de façon à ce qu'il se sentent à l'aise. Certaines activités sont salissantes, il faut donc éviter de mettre à votre enfant des vêtements auxquels vous tenez. Il est conseillé de prévoir un change complet dans un sac au nom de l'enfant. Les enfants doivent également avoir une tenue vestimentaire adaptée aux conditions météorologiques (casquettes, manteau, ...) et aux activités prévues. Des vêtements peuvent être oubliés dans le centre. Pour que nous puissions retrouver leur propriétaire, nous vous conseillons d'y inscrire le nom de votre enfant. Pour les enfants qui font la sieste, prévoir un drap, un couverture, un oreiller et un doudou.

CARACTÉRISTIQUES GÉNÉRALES DE LA PETITE ENFANCE

APPRÉCIE LES ACTIVITÉS
CRÉATIVES QUI DÉVELOPPENT
LA MOTRICITÉ FINE. RENTRE
FACILEMENT DANS UN
IMAGINAIRE



"J' AIME LES
HISTOIRES ET LES
DÉGUISEMENTS"

BESOIN DE REPÈRES ET
DE RITUELS POUR LES
DIFFÉRENTES TRANSITION
DE LA JOURNÉE : "J' AIME
QUAND ON CHANTE ET
QU' ON LIT DES HISTOIRES
TOUS LES JOURS AVANT
D' ALLER MANGER"

BESOIN DE SÉCURITÉ
PHYSIQUE, MORALE
ET AFFECTIVE :
"MON DOUDOU N' EST
JAMAIS TRÈS LOIN"



CAPACITÉ D' ÉCOUTE ET DE
CONCENTRATION DE COURTE
DURÉE : "J' AIME LES PETITS
JEUX PAS TROP LONGTEMPS"

BESOIN D' ORDRE ET DE RANGEMENT :
"J' AIME TROUVER LES OBJETS TOUJOURS
À LA MÊME PLACE" "J' AIME TROUVER LES
OBJETS TOUJOURS À LA MÊME PLACE"

PHASE D' IMITATION ET DE REPRODUCTION
DE LA VIE QUOTIDIENNE : "J' AIME JOUER AU
CUISINIER ET AU CAMIONNEUR"

CARACTÉRISTIQUES GÉNÉRALES DE L'ENFANCE

A BESOIN DE TEMPS D'ACTIVITÉS PHYSIQUES, DE SE DÉPENSER. CAPACITÉ DE COMPRÉHENSION DE RÈGLES PRÉCISES. IMPORTANCE DE LA JUSTICE DANS LES JEUX.

NE CONNAIT PAS SES LIMITES. A BESOIN D'ÊTRE ENCORE ACCOMPAGNÉ PAR L'ADULTE (HYDRATATION, HYGIÈNE, GESTION DES AFFAIRES...).

"J'AI AIMÉ LA POULE, RENARD, VIPÈRE, JE N'AVAIS PAS ENVIE D'ARRÊTER"



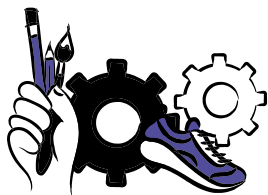
CARACTÉRISTIQUES GÉNÉRALES DE LA GRANDE ENFANCE

AIME PARTAGER SES PASSIONS : "J'ADORE DISCUTER DE MON ÉLEVAGE D'ESCARGOT"



BESOIN D'AUTONOMIE À CERTAINS MOMENTS DE LA JOURNÉE VIS À VIS DE L'ADULTE. L'ENFANT GRANDISSANT A ENCORE BESOIN D'UNE RÉFÉRENCE, D'UN MODÈLE.

"J'AIME TROP COMMENT T'ES HABILÉ, TU L'AS ACHÉTÉ OU TON TEE-SHIRT ?"



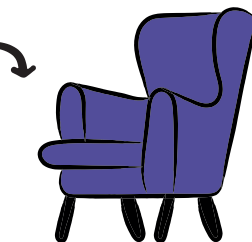
AIME LES ACTIVITÉS PERMETTANT DE SE DÉPENSER ET DE TESTER SES CAPACITÉS PHYSIQUES ET INTELLECTUELLES : "J'AIME DÉFIER L'ANIMATEUR À LA BATAILLE NAVALE"



A BESOIN DE TROUVER SA PLACE AU SEIN DU GROUPE : "J'ADORE RETROUVER MES COPINES ET COPAINS!"



COMMENCE À S'INTERROGER. À BESOINS D'ÉCHANGER AVEC L'ADULTE ET SES PAIRS.



INSTALLATION D'ESPACES CHILL PERMETTANT AUX JEUNES DE SE PAUSER ET DE DISCUTER ENTRE EUX.



PARTENAIRES

« un homme peut-être un élément crucial dans une équipe, mais il ne peut pas être une équipe à lui tout seul »

Nos objectifs :

- **renforcer nos relations avec les partenaires institutionnels**
- **créer une synergie entre les différents acteurs du territoire**

NOS PARTENAIRES

C'EST QUOI UN PARTENAIRE ?

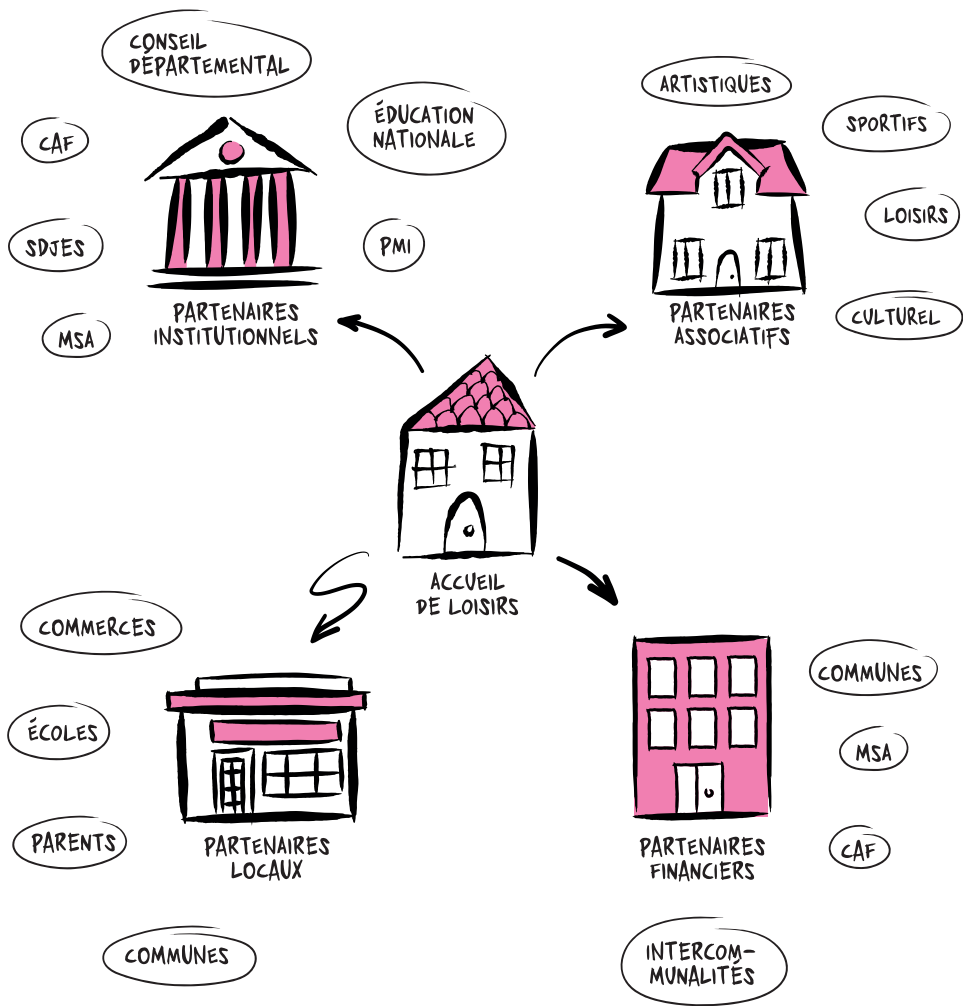
Un partenaire c'est une personne (morale, entité, association...) qui partage des valeurs communes avec nous. Elle dispose d'un savoir-faire, être ou des compétences complémentaires ou novatrices.

C'EST QUOI UN PARTENARIAT ?

Un partenariat c'est le fait d'échanger, de travailler ou de partager sur différents projets, thèmes... en vue d'une action commune. Pour ce faire, on doit établir une convention spécifiant nos actions respectives. Chaque acteur partage les risques, les responsabilités et le travail effectué.

QUELS SONT LEURS RÔLES ?

Les partenaires apportent différents types d'aides, financières, matérielles, humaines... Outils : des rencontres, échanges téléphoniques, de mails, réseaux sociaux comme Facebook , événements, copil, bulletin trimestriel, office de tourisme...





COMMUNICATION

« la communication consiste à comprendre celui qui écoute, qui lit... »



AVEC LES ENFANTS

Affichage (menus, programmes). Un point en début de journée sur le déroulement pour les mercredis et vacances. Un point en fin de journée (lors du goûter) afin de connaître leur ressenti.

AVEC LES FAMILLES

Affichage du programme des mercredis à l'accueil de loisirs, ainsi que sur le portail famille. Envoi du programme des vacances scolaires par mail et sur le portail famille. Compte Facebook de l'Accueil de Loisirs.

ENTRE L'ÉQUIPE PÉDAGOGIQUE

Groupe WhatsApp

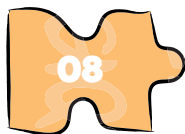
AVEC LES PARTENAIRES

Invitation au comité de pilotage pour discuter, analyser et évaluer la mise en place du projet de la structure. Échanges et rencontres régulières tout au long de l'année.

AVEC LA FÉDÉRATION DES FOYERS RURAUX 31-65

Réunions régulières de travail, d'informations. Tous les débuts du mois envoyer caf, compta, horaires. La semaine précédente des vacances, envoi du programme. Fin d'année rédaction du Projet Pédagogique. Fin d'année rédaction des fiches projets annuelles 15 jours après chaque projet rédaction de la fiche bilan.

La Fédération des Foyers Ruraux 31-65 travaille avec une agence de communication externe pour la mise en place de sa charte de communication. Une salariée du siège est dédiée à la création de toute notre communication externe (programme d'activités, documents officiels...). La Fédération des Foyers Ruraux 31-65 possède son propre site internet où sont identifiées toutes nos actions. De plus, les membres du siège se déplacent plusieurs fois par an pour des événements : comités de pilotage, temps de valorisation, où pour des temps de rencontres avec les équipes pédagogiques.



ÉVALUATION

« pour s'améliorer il faut changer. donc, pour être parfait, il faut avoir changé souvent »

Nos objectifs :

- affiner l'analyse de nos pratiques
- avoir des retours constructifs afin de proposer des améliorations



Nos évaluations se feront chaque année sur les objectifs de chaque thématique. Nous pourrons ainsi voir les thématiques les plus développées et inversement celles sur lesquelles nous aurons moins agis. De plus, cela nous permettra d'avoir une analyse précise et professionnelles sur les améliorations à apporter à nos actions afin de répondre plus précisément aux besoins de nos publics.

Évaluer, c'est procéder à une analyse de la situation et mettre en rapport ce que l'on obtient (les résultats) avec ce qui était attendu initialement (les objectifs).

Il est essentiel d'avoir un regard positif et constructif sur l'ensemble du projet. Un regard qui permette à chacun de prendre conscience qu'il a vécu beaucoup de choses, qu'il a connu des succès et surmonté des difficultés.

Un projet ne peut pas être noté. Il ne peut donner lieu à un classement ni à une hiérarchisation du public. Après le constat et la planification, il est temps de mesurer ses résultats et ses apports pour les parties prenantes. L'intérêt est d'analyser le vécu de l'individu, du groupe, des situations, de la planification, des actions, du projet...

Parfois négligée, l'évaluation présente toutefois plusieurs intérêts : identifier les points positifs et les points d'amélioration, identifier les apports concrets pour les parties-prenantes du projet, analyser les impacts positifs et négatifs non-prévus initialement, analyser le passé pour mieux programmer l'avenir. C'est aussi le temps d'informer l'ensemble des acteurs, qu'ils soient internes ou externes au projet.

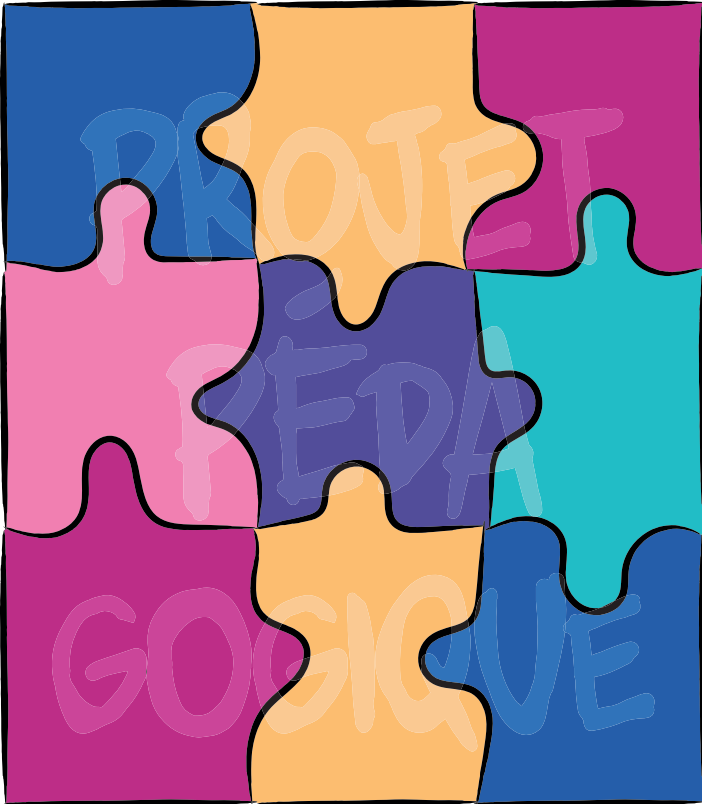
Pour évaluer, nous avons créé un outil prenant la forme d'un tableau. Celui-ci permet d'analyser n'importe quel projet de façon efficiente.



CONCLUSION

« rome ne s'est pas faite en un jour »

Part ce projet pédagogique de 4 ans nous avons souhaité expérimenter une façon plus proche de ce que nous vivons sur le terrain. En effet, nous souhaitons développer et répondre de façon plus profonde à nos objectifs éducatifs et pédagogiques envers nos publics. Pour cela il nous semblait important de ce donner du temps de mise en œuvre.



FOYERS RURAUX 31/65!!



19 AVENUE DE LA MARNE
65 400 ARGELÈS-GAZOST



federation3165@mouvement-rural.org



05 61 73 48 48



www.foyersruraux3165.fr



PIERREFITTE
NESTALAS



LAVERNOSE
LACASSE



BARBAZAN
DEBAT



SAUBENS



ARGELÈS
GAZOST



LABASTIDETTE



PINS
JUSTARET

