

2025  
2029

ACCUEIL  
LOISIRS



# PROJET PÉDAGOGIQUE

*pierrrefitte-nestalas*







# PRÉAMBULE

Afin de proposer des structures d'accueil de qualité aux familles, nous souhaitons expérimenter un fonctionnement à travers un projet pédagogique sur du long terme.

Né d'une réflexion commune, les équipes des accueils de loisirs de la Fédération des Foyers Ruraux 31-65, ont décidé de co-construire, co-écrire ce document illustrant nos engagements pédagogiques qui seront suivis sur les quatre années à venir (2025 à fin 2029).

Ce projet symbolisé sous forme de puzzle représente l'importance et le rôle de chaque pièce.

# SOMMAIRE



FÉDÉRATION  
DES FOYERS  
RURAUX 31-65  
**P.06**



STRUCTURE  
**P.14**



ÉQUIPE  
**P.37**



FAMILLES  
**P.49**



ENFANTS  
**P.52**



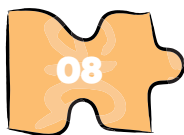
PARTENAIRES  
**P.56**



COMMUNIC-  
NICATION  
**P.58**



CONCLUSION  
**P.62**



ÉVALUATION  
**P.60**





# FÉDÉRATION DES FOYERS RURAUX 31-65

« *Tisseur de liens* »

## Nos objectifs :

- renforcer le lien entre les différents acteurs
- développer l'identité foyers ruraux 31-65

## LA FÉDÉRATION

La Fédération des Foyers Ruraux de Haute-Garonne et Hautes-Pyrénées est membre du mouvement des Foyers Ruraux depuis 1947. Ce mouvement est organisé en réseau qui comprend plusieurs niveaux : local, départemental, régional et national. La Fédération 31-65 regroupe aujourd'hui 129 Foyers Ruraux et associations affiliées et plus de 20 000 adhérents. C'est un réseau d'associations qui est ancré largement dans les territoires ruraux et périurbains. La Fédération a été créée en 1947 en concomitance de la Confédération Nationale. Elle n'a cessé de se développer et de consolider son réseau d'associations animées par des habitants bénévoles. La Fédération travaille étroitement avec l'ensemble des membres du réseau des Foyers Ruraux. Elle est membre de collectifs regroupant d'autres partenaires de l'éducation populaire dans le 31 comme dans le 65. La Fédération est conventionnée par la CAF 31 pour le développement et l'accompagnement des EVS en Haute-Garonne. Son organisation générale permet à chaque acteur (élu comme salarié) du projet fédéral d'agir en responsabilité et dans le cadre de délégations discutées et validées collectivement.

## **NOTRE CARNET DE ROUTE**

On pourrait appeler ce document : projet associatif, projet d'établissement, ou par un tout autre nom...Mais pour nous, c'est notre carnet de route, le long chemin que nous avons parcouru et que nous allons continuer. Parfois seul ou avec des compagnons qui nous ont aidés et d'autres qui nous ont ralentis. De ce travail (jamais terminé), on veut pouvoir en laisser une trace pour ceux qui n'ont pas tout traversé, pour ceux qui voudraient faire leur propre voyage et s'en servir à leur tour, pour ceux qui viendront après, qui reprendront le récit et le continueront, pour ceux qui voudront le changer, le transformer et enfin, pour ceux qui souhaitent nous connaître, nous rejoindre et/ou travailler avec nous. Ce carnet nous ressemble. Il déambule dans les méandres de nos cogitations. Il s'exprime, il tourne la page sans oublier d'où il vient, il est vivant. Il nous consolide, nous unit, nous divise pour mieux nous relier, nous construit. Il bâtit un avenir commun. Ce carnet de route, en fait, c'est nous !

## **COMPRENDRE D'OÙ ON VIENT POUR SAVOIR OÙ ON VA**

L'ancien projet associatif de la Fédération, que nous avons écrit en 2011 arrivait à son terme en 2015. Il était donc urgent de réécrire un document pour aller de l'avant. Mais parfois les choses ne vont pas dans le sens que l'on souhaiterait et ce travail a dû être relégué à «plus tard», une fois les autres urgences réglées. En effet, 2014 a été une année mouvementée. Nous avons par solidarité intégré l'activité de Soleil FD65 qui a déposé le bilan en juin 2014. Ce sauvetage d'environ 20 salariés et d'un réseau de 15 associations adhérentes a provoqué une série de réactions et de problématiques que nous avons dû gérer et qui a mobilisé notre énergie. Nous avons en 2014 enclenché, avec un cabinet externe, un travail sur la notion de développement et les stratégies à mettre en œuvre. Les axes de travail que nous avons aujourd'hui à notre actif ont été validés à l'époque par tous les élus. En 2016, nous avons débuté notre nouveau voyage collectif vers une réappropriation du projet. Accompagnés par l'université Jean Jaurès de Toulouse, nous nous sommes questionnés sur le sens des mots : concept, valeur, norme, éducation populaire... En parallèle, nous avons repensé un fonctionnement fédéral (statuts, RI associatif) et redistribué les rôles et les délégations pour un meilleur fonctionnement entre élus et salariés au service d'un projet d'actions de plus en plus important : action jeunesse, accueil de loisirs enfance, Espace de Vie Sociale, animation réseau, impact emploi... Le nouveau projet murissait lentement dans nos esprits...

## **LE MOUVEMENT D'ÉDUCATION POPULAIRE**

L'éducation populaire n'est pas un modèle de société. Elle vise d'abord à une compréhension du monde entre citoyens à travers des apprentissages mutuels, afin qu'ils en deviennent des acteurs conscients et critiques. Elle participe à l'émancipation individuelle et collective des hommes et des femmes afin de développer leur pouvoir d'agir sur la société au lieu de la subir. Elle vise à la transformation sociale, c'est-à-dire à la mise en mouvement d'individus conscients, émancipés, mobilisant leur puissance d'agir au service d'une société laïque, plus démocratique, juste socialement et plus respectueuse de notre environnement. Nous militons pour développer l'engagement citoyen de chacun. L'éducation populaire implique à chaque niveau de notre action, dans chaque instance de notre réseau, la mise en œuvre de principes fondamentaux. Nous prenons en compte et respectons la diversité des individus, nous combattons les inégalités sociales, culturelles et de genre. Nous créons des espaces favorisant l'acte créatif individuel et collectif et le partage des savoirs et savoir-faire. Nous privilégions la recherche de fonctionnements coopératifs. Nous ouvrons des espaces d'échange et de débat où peuvent se confronter, sans tabou ni peur du jugement, des questions sociétales. Nous refusons et résistons à toute forme d'oppression, de domination et d'instrumentalisation politique et économique. La démarche d'éducation est au cœur de chacune de nos actions. Qu'elle soit culturelle, sportive, sociale, écologique ou économique ; chaque action est un support à ce travail d'éducation mutuelle dans le but de participer à la transformation des territoires où nous agissons et plus globalement de notre société.

## **LA RURALITÉ**

La ruralité, longtemps considérée comme le poumon vert des villes, est en réalité le cœur d'une France faite de villes, grandes, petites et moyennes, qui forment un système avec les campagnes et les villages. C'est 80 % du territoire national, 60 % de la population, 55 % des emplois... et 23 millions d'électeurs. Ce sont surtout des femmes et des hommes, des entrepreneurs, des créateurs, des territoires organisés qui recèlent un formidable potentiel et veulent être reconnus et pris en considération dans le débat national sur l'avenir de la France, son redressement, sa



place en Europe et dans les politiques publiques qui en découlent. La France dispose du plus vaste et du plus diversifié territoire rural d'Europe. Aujourd'hui, les territoires ruraux attirent des populations qui souhaitent construire un projet professionnel ou familial, dans des territoires qui permettent une qualité de vie enviée, là où les concentrations urbaines souffrent des pollutions, des thromboses en matière de transport, de logement et d'une explosion des prix du foncier. Ces territoires ruraux, souvent contraints, ont su développer des innovations dans tous les domaines. Le bien-être, la solidarité, la culture, les technologies, y sont très présents, en même temps qu'un foncier accessible et une espérance de vie meilleure. Le numérique permet désormais de s'affranchir des distances, du relief et de l'éloignement. C'est un facteur déterminant pour l'attractivité de ces territoires et leur vitalité économique, sociale et culturelle. Sa généralisation est d'autant plus urgente. Les transitions agricoles, écologiques, économiques et énergétiques permettent aux territoires ruraux d'investir pour l'avenir. On peut donc considérer que la société française ne peut se passer des qualités, des vertus et du potentiel des territoires ruraux.



## **DANS NOS VALISES IL Y A DES POINTS D'ANCRAGE**

La laïcité, la convivialité, le collectif, l'émancipation, la citoyenneté, contre toute forme de rejet, le droit aux bonheurs, on est pas une marchandise ni des marchands, tisser du lien social, l'individu est au centre de tous.



## **DANS NOS VALISES IL Y A DES LEVIERS**

Le droit de liberté d'association, libérer la parole, prendre position faire de la politique, expérimenter une posture pour agir et imaginer la suite, le bénévolat, le militantisme, l'ouverture sur le monde, accueillir et créer des espaces d'engagements collectif, se former s'éduquer et s'enrichir, tous co-éducateurs de chacun.

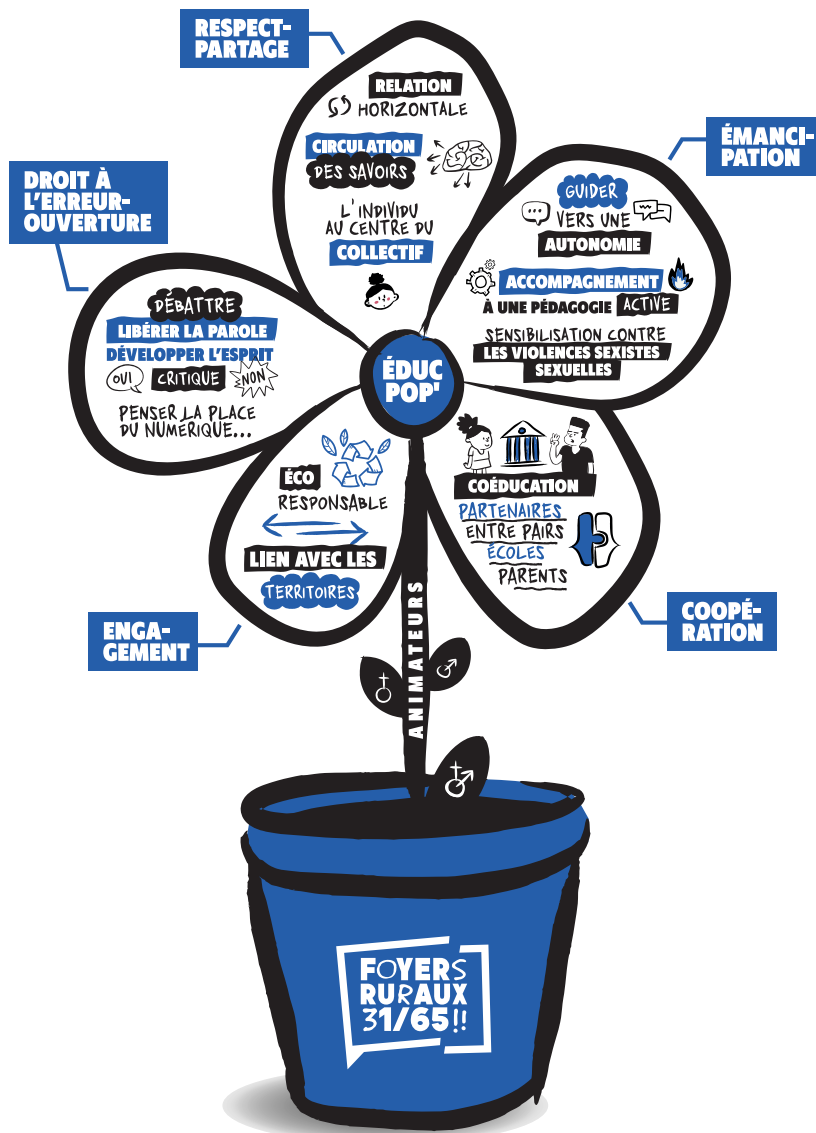


## **DANS NOS VALISES IL Y A NOS MISSIONS**

Développer et innover sur les territoires ruraux, créer du lien social, informer, aider, soutenir, former et éduquer les acteurs du réseau, co-construire des projets, agir pour et avec la jeunesse, les enfants, les vieux...

# NOTRE PROJET ÉDUCATIF

Des valeurs Communes et des principes partagés : accompagner l'enfant ou le jeune dans son épanouissement, cultiver l'ouverture au monde et viser toujours la qualité éducative.



## L'ÉQUIPE DU SIÈGE 31-65



EVS - RÉSEAU

**ISABELLE**  
*royer*



DÉLÉGUÉE GÉNÉRALE ADJOINTE

**CORALIE**  
*condis*



DÉLÉGUÉ GÉNÉRAL

**BASTIEN**  
*cappelletti*



EVS - RÉSEAU

**MARIE**  
*morillon*



SOCIAL - IMPACT EMPLOI

**ANAÏS**  
*boineau*



COMPTABILITÉ 65

**NATHALIE**  
*bonnet*



ACCUEIL - SECRÉTARIAT

**CYRIL**  
*martin*



ENFANCE - JEUNESSE 65

**DIMITRI**  
*kowalik*



RÉSEAU - GRAPHISME - CULTURE

**AGATHE**  
*degorces*



RÉSEAU - JEUNESSE 31 - SPORT

**BENJAMIN**  
*sauvage*



COMPTA 31 - ADMINISTRATION

**CHRISTELLE**  
*campodall'orto*

## STRUCTURATION



ESPACE JEUNE  
LE FOUSSERET (31)



ESPACE JEUNE  
LAVERNOSE-  
LACASSE (31)



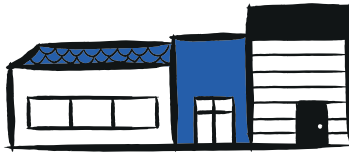
ESPACE JEUNE  
EAUNES (31)



ESPACE JEUNE  
PINS-JUSTARET (31)



ESPACE JEUNE  
LABASTIDETTE (31)



### SIÈGE FÉDÉRATION

AUZEVILLE-TOLOZANE (31)



ESPACE JEUNE  
SAUBENS (31)



ESPACE JEUNE ET  
ACCUEIL DE LOISIRS  
ARGELÈS-GAZOST (65)



### ANTENNE FÉDÉRATION

ARGELÈS-GAZOST (65)



ESPACE JEUNE ET  
ACCUEIL DE LOISIRS  
CAUTERETS (65)



ESPACE JEUNE ET  
ACCUEIL DE LOISIRS  
PIERREFITTE-NESTALAS (65)



ESPACE JEUNE ET  
ACCUEIL DE LOISIRS  
BARBAZAN-DEBAT/SOVES (65)



# STRUCTURE

*« construire un accueil de loisirs en posant une pierre, c'est construire le monde. »*

*« les enfants ont besoin de liberté et de temps pour jouer. jouer n'est pas un luxe. jouer est une nécessité ».*

## **Nos objectifs :**

- favoriser l'épanouissement de l'enfant au sein de la structure**
- améliorer les espaces de vie**
- être repéré comme étant un lieu de vie pour nos enfants**

L'accueil de loisirs est un lieu d'accueil sécurisant et sécurisé permettant à l'enfant d'expérimenter la vie en collectivité et la découverte de soi et des autres par le biais de jeux, de loisirs, et de la vie quotidienne. C'est un lieu éducatif et évolutif qui donne la possibilité à l'enfant de s'épanouir et de s'exprimer.

## **NOTRE PHILOSOPHIE**

L'Accueil de Loisirs joue un rôle central et bienveillant dans le développement global de l'enfant. Bien plus qu'un simple lieu de divertissement, il constitue un espace d'apprentissage, de socialisation et d'épanouissement. En offrant un cadre structuré et sécurisé, l'Accueil de Loisirs permet à l'enfant de s'engager dans des activités variées qui stimulent sa curiosité, favorisent sa créativité et contribuent à son développement physique et intellectuel.

Au-delà des moments de détente et de jeu, l'Accueil de Loisirs offre des opportunités uniques pour renforcer les compétences sociales de l'enfant. En interagissant avec ses pairs, il apprend le partage, la coopération et le respect des autres. Les activités de groupe favorisent également le développement de l'estime de soi et de la confiance en soi, éléments cruciaux pour la construction d'une personnalité équilibrée.

L'Accueil de Loisirs constitue un complément essentiel à l'éducation formelle, offrant un espace où l'enfant peut explorer ses passions, développer de nouvelles compétences et découvrir des talents insoupçonnés. Les animateurs, par leur rôle éducatif et bienveillant, guident les enfants dans leur exploration, encourageant la prise d'initiatives et le développement de l'autonomie.

En favorisant la diversité des activités proposées, l'Accueil de Loisirs contribue à élargir les horizons de l'enfant et à enrichir son bagage culturel. Qu'il s'agisse d'activités sportives, artistiques, manuelles ou éducatives, chaque expérience vécue dans ce contexte participe à la construction d'une personnalité équilibrée et ouverte sur le monde.

Pour conclure, il offre des souvenirs précieux et des compétences durables qui les guideront tout au long de sa vie.



CRÉER, IMAGINER,  
DÉCOUVRIR, BULLER,  
JOUER, CHOISIR



RESPECTER, S'ENTRAIDER,  
PARTAGER, ÉCOUTER,  
VIVRE ENSEMBLE, SE LIER  
D'AMITIÉ, ÊTRE OUVERT  
D'ESPRIT



BIENVEILLANCE,  
BIEN-ÊTRE,  
GRANDIR

## CONTEXTE

L'Accueil de Loisirs se situe au cœur de la commune de Pierrefitte-Nestalas, commune des Hautes-Pyrénées. Pierrefitte-Nestalas fait partie de la Communauté de Communes Pyrénées vallées des Gaves qui rassemble 46 communes du territoire. La commune de Pierrefitte est en charge de la compétence Enfance et Jeunesse.

Depuis 2014, c'est la Fédération des Foyers Ruraux 31-65 qui est conventionnée avec la commune par la mise en place de l'Accueil de Loisirs « Les Petits Lutins », qui est en charge des temps Périscolaires sur le du RPI de Pierrefitte-Soulom, des Mercredis et des Vacances Scolaires. Le territoire dispose d'une histoire et d'un patrimoine remarquables avec des paysages reconnus comme étant exceptionnels, ce qui génère un attrait touristique été comme hiver, chaque année en hausse.



1 PARC NATIONAL



14 SITES  
NATURA 2000



6 DOMAINES  
SKIABLES



4 CENTRES  
THERMAUX



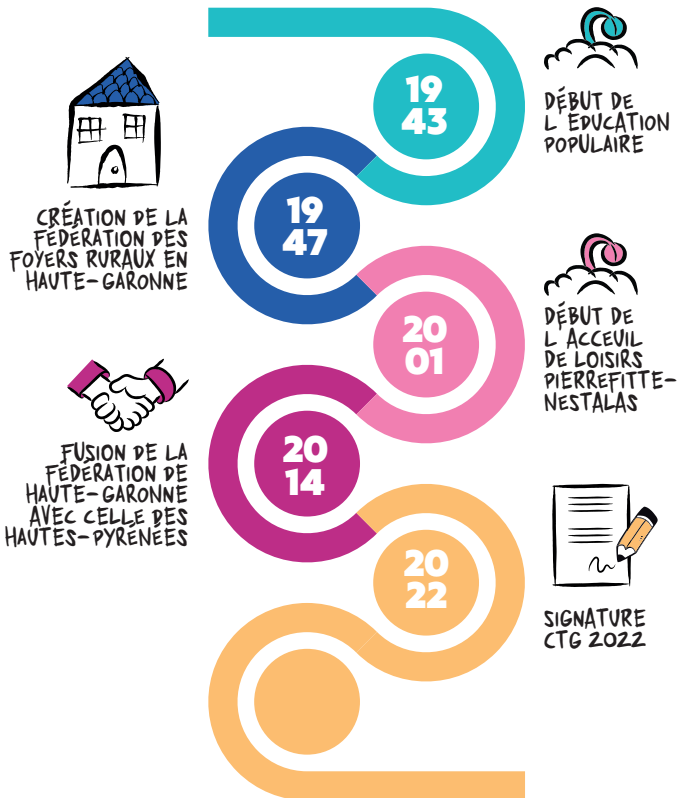
1 SITE UNESCO ET  
2 GRANDS SITES  
OCCITANIE

Situé au carrefour des vallées du Luz et de Cauterets qui sont des stations de ski et thermales, Pierrefitte-Nestalas est un village de 1200 habitants, à proximité du Parc National. La commune est entourée de deux voies vertes, l'une est la piste cyclable jusqu'à Lourdes, la seconde est le sentier praticable en VTT jusqu'à Cauterets. La commune dispose d'une salle des fêtes, d'un parc public avec jeux pour enfants, mais aussi d'un stade, terrain de handball, terrains de tennis, city stade. La commune est desservie par les transports publics (bus de ligne) et comprend un office de tourisme, une crèche, une bibliothèque, un centre poste, une supérette, ainsi que de nombreux autres petits commerces. La commune compte une vingtaine d'associations environ.

## UN PEU D'HISTOIRE

Pendant des années, les enfants étaient accueillis lors des vacances d'été, à l'Accueil de Loisirs de Cauterets. La commune de Pierrefitte-Nestalas avait mis en place un bus pour transporter les enfants.

Dès l'été 2001, la commune de Pierrefitte-Nestalas et son nouveau conseil municipal met en place un Accueil de Loisirs durant l'été. Durant l'année scolaire 2001-2002, il est ouvert sur toutes les vacances scolaires et l'accueil se fait dans les locaux de l'école. En septembre 2002, un contrat Enfance Jeunesse est signé entre la mairie, la CAF des Hautes-Pyrénées et l'association S.O.L.E.I.L, gestionnaire de la mise en place de l'Accueil de Loisirs sur toutes les vacances scolaires et le périscolaire. En 2004, la commune fait construire un bâtiment dédié. En janvier 2005, l'Accueil de Loisirs ouvre les mercredis. Depuis le 1er juillet 2014, l'Accueil de Loisirs a pour gestionnaire La Fédération des Foyers Ruraux 31-65, suite à une liquidation judiciaire de l'association S.O.L.E.I.L.



## CARACTERISTIQUE DES LOCAUX ET ESPACES UTILISES

Nature du centre : AL Pierrefitte-Nestalas  
Lieu d'implantation : 01 bis rue Jules Ferry, 65260 Pierrefitte-Nestalas  
Téléphone : 0961062617 / 0766608105  
Mail : [al.pierrefitte-nestalas@foyersruraux.org](mailto:al.pierrefitte-nestalas@foyersruraux.org)

Capacité d'accueil : 60  
Âge du public accueilli : entre 3 et 11 ans



## LES LOCAUX

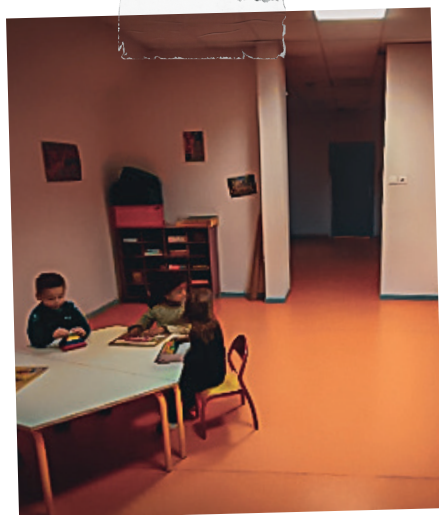
L'Accueil de Loisirs se situe en rée de rue (étage de l'Accueil de Loisirs), dont le rée de chaussée est mitoyen à l'école maternelle. L'entrée principale est à l'étage comportant un hall avec vestiaire, bureau, sanitaire, une grande salle munie d'une baie vitrée (pour 6-11 ans) et une petite salle. Le rée de chaussée comporte une grande salle d'activité (pour les 3-5 ans), un dortoir, dont une partie est a été aménagé pour l'accueil des tous petits, des sanitaires, une douche, un local de rangement, et une autre salle utilisée uniquement par les animateurs (frigo, four, micro-onde, rangement des goûters). Un petit hall couvert regroupe la sortie de secours et le local technique. Nous pouvons stocker du matériel dans ce hall. Des escaliers extérieur et intérieur permettent de rejoindre le rée de chaussée et la cour de l'école. L'entrée de la structure en rée de rue comporte une petite cour ainsi qu'un jardin. Nous avons libre accès à la cour de l'école maternelle et primaire qui possède un préau couvert, un terrain de foot, un terrain de basket, un toboggan, et autres petits jeux de parc extérieurs pour enfants.



SALLE LUTIN GÉANT



SALLE LUTIN GÉANT



SALLE MINI



SALLE SIESTE



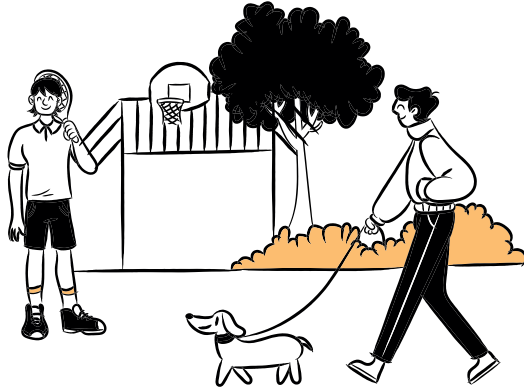
SALLE MOYS



COUR

## INFRASTRUCTURES ENVIRONNANTES

CITY PARC, TERRAIN DE TENNIS, COULÉE VERTE VIA LOURDES



À 10 MINUTES À PIEDS

GYMNASE, TERRAIN DE HAND BALL, PARC DE JEU, SALLE DES FÊTES, BIBLIOTHÈQUE, COULÉE VERTE VIA CAUTERETS

A PROXIMITÉ IMMÉDIATE



L'ACCUEIL DE LOISIRS

## **HYGIÈNE ET SÉCURITÉ**

Les documents de procédure liés à la gestion de l'hygiène et de la sécurité (type PPMS), sont disponibles et portés à la connaissance du personnel intervenant dans le bâtiment.

### **HYGIÈNE DES LOCAUX**

Le ménage, la désinfection des tables et des chaises, l'aération des salles est fait quotidiennement.

### **HYGIÈNE ALIMENTAIRE**

L'affichage du menu hebdomadaire et des goûters se trouve sur le tableau d'affichage extérieur. La température du frigo est relevée tous les jours. Les repas du midi des jours écoles et des mercredis sont pris au collège. Les repas des vacances scolaires sont pris dans un restaurant de la commune. La gestion des pique-nique incombe à l'équipe de direction. Ces derniers sont préparés uniquement pour l'équipe d'animation. Ceux des enfants sont fournis par les parents. Nous veillons à ce que les sacs restent à l'intérieur, et si sorties extérieures, ces derniers sont mis à l'ombre ou dans un bac gastro. Le goûter est préparé par l'équipe de direction ou un animateur. Les goûters de la semaine sont aussi affichés sur le frigo.

Règles d'hygiène pour les personnes qui font le service : lavage des mains, nettoyage des plans de travail, collage des étiquettes des produits dans un cahier prévu à cet effet, qui seront conservées pendant un mois. L'équipe sera formée aux mesures d'hygiène HACCP, afin de respecter toutes les règles d'hygiène lors de la prise des repas du midi.

### **LES POINTS À RETENIR**

Réfrigérateur : température inférieur à 4°, présence permanente d'un thermomètre et relevé quotidien de température.

Repas témoin : échantillon établi par l'animateur lors d'une préparation culinaire. En général il s'agit de confectionner un gâteau avec les enfants pour le goûter.



## SÉCURITÉ

Nous avons dans notre équipe une ou plusieurs personnes désignées assistantes sanitaires titulaires du PSC1 et chargées du suivi sanitaire des enfants. Un registre sanitaire a été établi. Les trousse à pharmacie sont révisées régulièrement et rangées dans des endroits fermés à clé. Les PAI sont affichés sur les pharmacies ainsi que sur le lieu de restauration. Un matelas a été installé dans la salle d'animateur qui fait aussi office d'infirmierie.

Avec les nouvelles mesures Vigipirate, aucun parent ne rentre dans l'enceinte de l'Accueil de Loisirs. Nous accueillons les familles à la porte d'entrée et le portail est systématiquement fermé par un système électrique. Le dortoir fait office de salle de confinement où se trouve à disposition des enfants, des bouteilles d'eau et des livres. Les extincteurs sont vérifiés par une entreprise spécialisée. Les issues de secours sont identifiées sur les plans d'évacuations et matérialisées au-dessus des portes.

Chaque année nous sensibilisons les enfants aux alertes intrusions, incendie, tremblement de terre.

## **RESTAURATION**

Pédagogie du temps de repas : la restauration est un lieu de vie collective. Cela signifie que les règles de vie mises en place pour les enfants sont aménagées pour assurer un maximum de confort individuel mais elles ne sauraient prendre en compte les goûts culinaires de chacun. En outre, nous demandons systématiquement aux enfants de goûter à tous les plats qui leur sont proposés. Les enfants peuvent, à leur initiative et selon leurs capacités, participer à l'organisation du repas (débarrassage et/ou nettoyage des tables, service des plats, remplissage de brocs d'eau). Ceci n'est pas organisé pour qu'ils se substituent au travail de l'adulte.

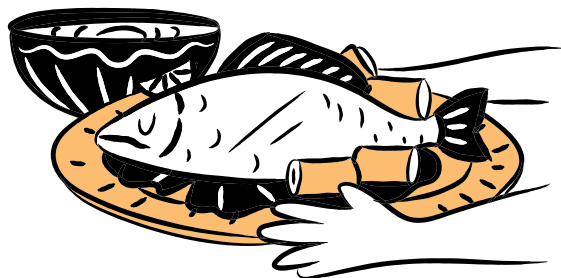
### **REPAS**

Sur le temps périscolaire (jours d'école), nous mangeons à la salle de cantine du collège et la classe des CM mange au self du collège, avec les collégiens. Deux services sont mis en place : les petites et les moyennes sections mangent en premier avec la classe de CE. En second service mangent les grandes sections avec la classe des CP.

Une animatrice est affectée par classe et un personnel communal assure le service, la mise en place et le nettoyage de la salle de cantine.

Sur le temps journée loisirs (mercredis), nous mangeons à la salle de cantine du collège du Haut Lavedan. Un seul service est assuré et les enfants se répartissent sur les tables affectées à leur groupe. Les animateurs de l'Accueil de Loisirs aident au service, fait par assiette et par enfant. Les animateurs mangent aussi sur ce temps-là. L'agent de la commune mange avant.

Sur les temps extrascolaires (vacances), nous mangeons au restaurant "La Bergerie" situé sur la commune à environ 800 m de l'Accueil de Loisirs. Nous nous y rendons à pied. Les animateurs se répartissent les tables, avec un maximum pour les petits. Nous laissons les plus grands se gérer. Les plats sont amenés par un serveur, et nous faisons le service à l'assiette. Nous mangeons en même temps que les enfants.



## **GOÛTER**

Il est préparé par une personne de l'équipe d'animation. Il se compose d'un laitage ou d'un fruit, accompagné d'un gâteau. Il peut aussi être composé d'une boisson avec du pain accompagné d'un morceau de chocolat ou fromage. Le goûter est un moment joyeux, où l'enfant raconte sa journée. Il arrive aussi que nous chantions.

## **PIQUE-NIQUE**

Des pique-niques sont régulièrement prévus sur les vacances. Les familles prévoient un repas froid pour les enfants. Les enfants mangent entre eux, par petits groupe pour les plus grands et dans une ronde pour les plus petits. Par mauvais temps nous mangeons dans les salles d'animation, autour de plusieurs tables.

## **RÈGLE DE VIE DE TOUS LES REPAS**

Nous mangeons dans le calme, en ne parlant qu'avec les copains de sa table, et pas de la table voisine. Un "chef de table" est désigné en début de repas, qui sert l'eau à table et se lève pour remplir le broc si nécessaire, sauf chez les tous petits (3-4 ans). Avant le dessert, chaque table débarrasse son assiette dans une panière et empile en bout de table assiettes et couverts. Une fois le dessert terminé, les verres sont rassemblés et les enfants se lèvent de table par petit groupe.

## **RÔLE DE L'ACCUEIL DE LOISIRS DANS LA VIE DE L'ENFANT**

Périscolaire (lundi, mardi, jeudi , vendredi) :

Il fait le lien avec la journée scolaire de l'enfant, puisque nous gérons le périscolaire. nous donnons les informations des familles pour l'école et vice versa. Les animateurs, lors des passations, peuvent échanger avec les enseignants.

Journée loisirs (mercredis) :

La plupart des enfants viennent en demi-journées la matinée, car en activité sportive les après-midi. Nous organisons donc nos animations en fonction afin que chacun trouve sa place et puisse participer au projet.

Nous avons adapté nos horaires d'accueil de départ l'après-midi.

Extrascolaire (vacances scolaire) :

C'est un espace conçu et réfléchi pour accueillir des enfants de 3 à 11 ans. C'est aussi un endroit où l'enfant se fait de nouveaux copains, avec la découverte de nouvelles activités. Nous proposons des projets à la semaine, afin de fidéliser un groupe. C'est un lieu de socialisation.

## **LE COLLECTIF**

Les enfants évoluent au sein d'un cadre réfléchi en équipe. Les règles de vie collectives sont évolutives et adaptées au groupe et à la tranche d'âge des enfants. Elles nous permettent de nous y référer en cas de conflits ou de comportements déviants (agressivité, vulgarité, violence, non-respect des autres, du matériel...). L'équipe d'animation adopte une posture adaptée à la situation, à l'âge ou en fonction de l'état émotionnel de l'enfant. Chaque « problématique » est gérée différemment et discutée en équipe. Les sanctions sont décidées en concertation et ont pour but de faire « grandir » l'enfant :

« C'EST EN SE PLANTANT QUE L'ON PEUT POUSSER ».

## VIVRE ENSEMBLE C'EST



PRENDRE SOIN DE  
SOI, DES AUTRES ET  
DES BIENS COMMUNS



FAIRE DES  
EFFORTS AFIN  
DE MAINTENIR UN  
CLIMAT AGREABLE  
DURANT LES TEMPS  
D'ACTIVITE ET JEUX



RANGER LE  
MATÉRIEL  
APRÈS CHAQUE  
UTILISATION



AOPTEER UN  
COMPORTEMENT  
ET UN MODE DE  
COMMUNICATION  
BIENVEILLANT



DES TEMPS DE  
REGULATION, DE  
DISCUSSION EN  
GROUPE ET INDIVIDUEL  
ET DES SANCTIONS  
ADAPTEES SI BESOIN

Les « petites fautes » sont discutées directement avec l'enfant. Si des problématiques se renouvellent malgré l'accompagnement de l'animateur-trice, un membre de l'équipe fera remonter l'information au(x) parent(s) dans un intérêt de lien et de coéducation mais surtout celui de l'enfant. Les actes de provocation ou répétés sont très souvent porteurs de messages et par ce biais, l'enfant nous alerte et appelle à l'aide. Nous mettons alors tout en œuvre pour essayer d'établir un lien avec l'enfant afin de l'accompagner au mieux dans sa construction.

## **NATURE DES ACTIVITÉS PROPOSÉES EN FONCTION DES MODALITÉS D'ACCUEIL**

### **LES TEMPS D'ANIMATIONS**

Les projets d'animations sont organisés de vacances à vacances, selon un projet pédagogique écrit par la direction en collaboration avec son équipe. Ce projet définit les objectifs pédagogiques visés pour les enfants, l'organisation de la journée, des accueils, mais aussi le rôle des animateurs. Il est à votre disposition sur demande, sur le site internet ou le portail familles de votre structure. L'équipe est chargée de concevoir, de préparer et d'animer toutes les activités de la structure en prenant particulièrement en compte les rythmes et besoins des enfants selon leur stade de développement. Les sorties et séjours sont des activités exceptionnelles de l'Accueil de Loisirs avec des places limitées.

### **LES TEMPS PÉRISCOLAIRE SUR L'ÉCOLE DE PIERREFITTE-NESTALAS**

Règlementation : 1 animateur pour 14 enfants d'âge maternelle, 1 animateur pour 18 enfants d'âge primaire.

L'accueil sur le temps périscolaire du matin et du soir se fait de façon échelonné. L'équipe d'animation propose des espaces et des jeux adaptés aux publics : dessins, jeux de société, jeux de construction, lecture, activités manuelles.

L'équipe d'animation : 2 animateurs pour les maternelles, 2 animateurs pour les primaires, 1 directrice (ou adjointe) pour l'accueil des familles et enfants.

Le temps périscolaire du midi est réparti en plusieurs groupes. Chaque classe à un animateur référent qui prend en charge directement les enfants à l'école et deux services de repas sont mis en place. Entre les deux services les enfants se voient proposer des jeux collectifs et des temps de lecture pour les plus petits avant le retour en classe.

## **LES TEMPS PÉRISCOLAIRE SUR L'ÉCOLE DE SOULOM**

Règlementation : 1 animateur pour 18 enfants d'âge primaire.

L'accueil sur le temps périscolaire du matin et du soir se fait de façon échelonné. L'animatrice propose des espaces et des jeux adaptés aux publics : dessins, jeux de société, jeux de construction, lecture... Le temps périscolaire du midi est encadré par 2 animatrices. Les enfants sont récupérés directement dans la classe, passage aux toilettes et installation à table. À la fin du repas, un petit jeu collectif est organisé, suivi d'un temps libre dans la cour.

### **JOURNÉE LOISIRS DES MERCREDIS**

Capacité 20 enfants de 3 à 5 ans et 14 enfants de 6 à 11 ans.

Règlementation : 1 animateur pour 10 enfants de moins de 6 ans et 1 animateur pour 14 enfants de plus de 6 ans.

Un programme est établi par période, de vacances à vacances, un pour le groupe des Mini-Moys (3-5 ans) et un pour les Lutins-Géants (6-10 ans).

Un thème est défini pour toute l'année scolaire.

L'équipe d'animation : 2 animateurs chez les Mini-Moys et 1 chez les Lutins-Géants. L'adjoite de direction et la directrice sont en renfort sur les groupes.

### **LES VACANCES SCOLAIRES**

Capacité 24 enfants de 3 à 5 ans et 24 enfants de 6 à 10 ans.

Règlementation : 1 animateur pour 8 enfants de moins de 6 ans et 1 animateur pour 12 enfants de plus de 6 ans.

Un thème est défini par groupe avec des programmes adaptés à chacun. Les sorties à l'extérieur nécessitant un bus privé sont en commun, afin de remplir le bus et d'amortir son coût. Les repas sont pris au restaurant "La Bergerie" à raison de deux fois par semaine. Le coût du repas étant de 9€, nous privilégions sur trois jours semaine des repas froids, fournis par les familles.

Pour atteindre les objectifs fixés lors de ces différents temps, nous utilisons des outils types tels que les fiches projets et les fiches séances. Pour déclencher la réalisation du projet, ces fiches doivent être entièrement complétées et validées.

## JOURNÉE SCOLAIRE TYPE

### ENFANTS

### PARENTS

	ENFANTS	PARENTS
<b>7H30 &gt; 8H35</b>	Arrivée échelonnée des enfants, jeux de société, ateliers manuels, dessins	Règlements des factures, infos diverses, co-éducation.
<b>12H05 &gt; 13H40</b>	Cantine au collège par groupes échelonnés. Passage aux toilettes, lavage des mains avant et après repas. Jeux collectifs dans la cour pour les plus grands. Jeux calmes et lecture pour les plus petits.	Aucun accueil des parents n'est fait à ce moment-là.
<b>16H30 &gt; 18H30</b>	Les enfants sont récupérés directement à l'école. Des jeux extérieurs, de sociétés et des activités manuelles sont proposés. Départ échelonné des enfants.	Règlements des factures, infos diverses, co-éducation.

## JOURNÉE TYPE MINIMOYS MERCREDIS ET VACANCES





	ENFANTS	PARENTS
7H45 > 9H30	Arrivée échelonné des enfants. Coin cuisine, coloriage, construction, jeu collectif à l'extérieur.	Règlements des factures, infos diverses, co-éducation.
9H30 > 9H45	Rassemblement des enfants, histoire calme.	
9H45 > 10H00	Pasage aux toilettes.	
10H00 > 11H00	Activités, jeux collectifs.	
11H00 > 11H30	Si restaurant : jeu libre. Si pique-nique : jeu libre et jeux collectifs calmes.	Accueil pour les arrivées et les départs.
11H45 > 13H30	Restauration. Si pique-nique : temps repas + jeu libre.	
13H30 > 13H45	Passage aux toilettes.	Accueil pour les arrivées et les départs.
13H45 > 14H00	Histoire sur les tapis (dortoir) pour tous.	
14H > 15H30	Repos pour les plus petits, activités pour les autres.	
15H30 > 16H15	Passage aux toilettes pour tous, jeux extérieurs animés.	
16H15 > 16H45	Goûter et rangement.	
16H45 > 17H00	Toilette, rangement des sacs et bilan animé.	
17H00 > 18H00	Temps d'accueil, jeux	Règlements des factures, infos diverses, co-éducation.

# JOURNÉE TYPE LUTINS-GÉANTS MERCREDIS ET VACANCES

	<b>ENFANTS</b>	<b>PARENTS</b>
<b>7H45 &gt; 9H30</b>	Arrivée échelonné des enfants. Activité manuelle libre et/ou jeu collectif extérieur.	Règlements des factures, infos diverses, co-éducation.
<b>9H30 &gt; 10H00</b>	Rassemblement, jeu d'entraîn. Passage aux toilettes.	
<b>10H00 &gt; 11H00</b>	Jeux, activités extérieurs.	
<b>11H00 &gt; 11H45</b>	Si restaurant : jeu libre. Si pique-nique : jeu libre et jeu collectif. Passage aux toilettes.	Accueil pour les arrivées et les départs.
<b>11H45 &gt; 13H30</b>	Restauration. Si pique-nique : repas + jeu libre.	
<b>13H30 &gt; 14H00</b>	Temps d'accueil.	Accueil pour les arrivées et les départs.
<b>13H30 &gt; 14H30</b>	Temps calme animé : jeux de société, histoires auditives, bibliothèque, jeux sans bruits. Passage aux toilettes.	
<b>14H30 &gt; 15H30</b>	Activité manuelle et rangement.	
<b>15H30 &gt; 16H00</b>	Temps libre extérieur.	
<b>16H00 &gt; 16H15</b>	Goûter.	
<b>16H15 &gt; 16H45</b>	Grand jeu bilan.	
<b>16H45 &gt; 17H00</b>	Rangement sacs, lavage mains, toilettes.	
<b>17H00 &gt; 18H00</b>	Temps d'accueil, temps libre intérieur.	Règlements des factures, infos diverses, co-éducation.

## MODALITÉ DE FONCTIONNEMENT DE L'ACCUEIL DE LOISIRS

L'inscription d'un enfant entraîne le renseignement d'un dossier complet. Pour s'inscrire à l'Accueil de Loisirs « AL PIERREFITTE-NESTALAS », il vous faut :

-  01 S'inscrire sur notre portail famille  
al65.foyersruraux31-65.portail-defi.net
-  02 Fournir toutes les pièces justificatives :  
CAF, vaccins, assurances
-  03 Signer et s'engager au respect du  
règlement intérieur de la structure
-  04 S'acquitter d'une cotisation de 12.00€  
par famille

### LE DOSSIER D'INSCRIPTION

Un formulaire à compléter sur le portail famille (Etat civil, renseignements sur les responsables légaux...).

La photocopie des vaccins obligatoires. Nés à partir du 1er Janvier 2018 : diphtérie, le tétanos, la poliomyélite, la coqueluche, l'Haemophilus influenzae b, l'hépatite B, le méningocoque C, le pneumocoque, la rougeole, les oreillons et la rubéole. Nés avant le 1er Janvier 2018 : diphtérie, le tétanos, la poliomyélite. Pour les enfants de plus de 12 mois résidant en Guyane Française, la vaccination contre la fièvre jaune est obligatoire.

En cas de Projet d'Accueil Individualisé, de Projet Personnalisé de Scolarisation ou de dispositif particulier, la famille est tenue de prendre contact avec la direction de la structure.

Attestation CAF Hautes-Pyrénées (Octobre de l'année précédente) ou dernier avis d'imposition pour les parents non-allocataires CAF 65. A défaut de renseignement sur les ressources de la famille, le tarif maximum sera appliqué.

Attestation de responsabilité civile et individuelle accident

En cas de jugement du tribunal concernant la garde des enfants, celui-ci doit nous être fourni. Sans jugement un mode de fonctionnement écrit sera acté et signé par les deux parents. Un dossier d'inscription est obligatoire par parent pour avoir une facturation séparée.

**Un dossier d'inscription incomplet peut entraîner le refus de l'accueil de vos/votre enfant(s).**

### **INSCRIPTION ET ANNULATION POUR LES MERCREDIS**

Jusqu'au lundi 14h.

### **INSCRIPTION ET ANNULATION POUR LES PETITES VACANCES**

Les périodes d'inscription seront ouvertes 4 semaines avant.

L'inscription et/ou l'annulation pour les vacances sont possibles jusqu'à 7 jours avant le jour souhaité.

### **INSCRIPTION ET ANNULATION POUR LES GRANDES VACANCES**

Les périodes d'inscription seront ouvertes à partir du 15 Mai.

L'inscription et/ou l'annulation pour les vacances sont possibles jusqu'à 7 jours avant le jour souhaité.

### **DEMANDE EXCEPTIONNELLE DE RÉSERVATION HORS DÉLAI**

Une demande de réservation «exceptionnelle» peut être demandée par mail à la structure. Celle-ci pourra répondre favorablement ou défavorablement selon les places disponibles, les projets mis en place pendant les vacances et/ou l'organisation de l'Accueil de Loisirs (équipe, sorties, repas...).

### **DEMANDE EXCEPTIONNELLE D'ANNULATION HORS DÉLAI**

Si une annulation doit être faite hors délai, elle doit être faite par un mail à la structure. Cette absence sera néanmoins facturée.

## PÉRIODES ET HORAIRES D'OUVERTURE

L'Accueil de Loisirs offre la possibilité d'inscrire les enfants également en demi-journée, avec ou sans repas.

LES MERCREDIS EN  
PÉRIODE SCOLAIRE

7H45 > 18H00

VACANCES SCOLAIRES DU  
LUNDI AU VENDREDI

7H45 > 18H00

FERMETURE ANNUELLE  
AUX VACANCES DE

NOËL

Périscolaire ALAE (lundi, mardi, jeudi, vendredi) : 7h30 > 08h30,  
11h45 > 13h35, 16h45 > 18h30.

## MESURE ENVISAGÉES POUR LES MINEURS DE MOINS DE 6 ANS ET CEUX AYANT DES PROBLÈMES DE SANTÉ OU ÉTANT EN SITUATION DE HANDICAP

Notre Accueil de Loisirs porte une attention particulière à l'engagement d'un accueil éducatif pour les enfants à besoins spécifiques. En concordance avec l'article 31 de la CIDE des nations unies du 20 Novembre 1989, ainsi que La loi du 11 février 2005 « pour l'égalité des droits et des chances, la participation et la citoyenneté des personnes handicapées », tous les enfants doivent avoir accès aux activités culturelles, récréatives et de loisirs. Accueillir un enfant à besoins particuliers ne s'improvise pas ; Aucun diplôme ou qualification n'est nécessaire ou obligatoire. Il s'agit de prendre en considération l'enfant dans sa globalité : l'entendre, le comprendre et travailler en concertation pour pouvoir l'accueillir et lui donner accès aux loisirs. Dans ce cadre, nous avons établi un protocole d'accueil pour les enfants à besoins spécifiques qui se fait en 3 étapes : l'avant, le pendant et l'après.

## **AVANT : LE PREMIER CONTACT**

Être parent d'un enfant à besoins spécifiques est par essence une difficulté pour la famille. La sollicitation de structure pouvant recevoir un enfant «particulier» nécessite pour les professionnels une disponibilité et un entrain pour le public accueilli. Nous devons créer un cadre propice et sécurisant pour un échange (faire visiter la structure, expliquer son fonctionnement, notre volonté d'essayer de mettre en place ce projet d'accueil...). Cet échange a pour but de créer un climat de confiance et de dialogue pour que la famille exprime aussi ses difficultés et ses procédés concernant l'enfant sans jugement. Notre objectif n'est pas de connaître ou comprendre le diagnostic de l'enfant mais plutôt de travailler en collaboration avec elle, pour définir les modalités d'accueil (à la journée, à la demi-journée...). A la suite de cet échange avec la famille, une sensibilisation lors d'une réunion avec l'équipe sera faite. Un animateur référent sera désigné/choisi afin de répondre à la réglementation être garant du suivi de l'enfant. Des Temps d'échange avec les enfants seront organisés afin de les informer, de sensibiliser qui seront en contact avec l'enfant.

## **PENDANT L'ACCUEIL**

Pour qu'il puisse accéder à des temps de loisirs avec les autres, il sera porté une attention particulière aux besoins spécifiques. Des bilans réguliers seront effectués avec l'enfant et son référent. Chacun veillera à lui donner une place avec sa «difficulté» pour qu'il puisse participer à la vie de groupe ; Des retours quotidiens seront fait à la famille sur le déroulement de la journée. Un cahier de suivi sera mis en place afin de noter toutes les choses utiles à savoir concernant l'accueil de cet enfant (astuces, réactions, amis qu'il peut avoir...).

## **APRÈS L'ACCUEIL**

Une évaluation de l'accueil sera posée avec l'équipe pédagogique lors d'une réunion d'équipe afin de faire un bilan avec la famille et évoquer de futurs temps d'accueils.



# ÉQUIPE

*« tout seul on va plus vite, ensemble on va plus loin »*

**Nos objectifs :**

- favoriser l'épanouissement au travail
- permettre à l'équipe de se former en les accompagnant sur le terrain

## L'ÉQUIPE PÉDAGOGIQUE

L'équipe est composée de personnes professionnelles qui dépendent d'une convention collective de l'animation socio-culturelle. En constante évolution, chaque membre de l'équipe pédagogique se questionne sur sa posture, sa pensée et ses pratiques, afin de développer et approfondir ses compétences.



**LAURENCE FERANDEL**

Directrice, BEATEP, PSC1.

**CÉCILIA PAILHE**

Directrice Adjointe, BAFD, PSC1,  
SB, CAP petite enfance.

**OLIVIA BOYRIE**

Animatrice, BAFA, PSC1.

**SONIA FOCHESATO**

Animatrice, CAP petite enfance.

**AUORE MESEGUER**

Animatrice, BAFA, BAFD,  
CAP petite enfance, PSC1.

# MODALITÉS DES FONCTIONNEMENTS DE L'ENSEMBLE DE L'ÉQUIPE

## LES RÉUNIONS

Chaque mardi de 8h45 à 11h30 et le jeudi de 14h à 15h, l'équipe d'animation se réunit, échange et trouve des solutions ensemble. L'ordre du jour est préparé en amont par l'équipe de direction : infos diverses, points à réguler, l'avance des projets en cours ainsi qu'un échange de la semaine passée si besoin. Il s'agit aussi d'un temps de préparation pour les ateliers du lendemain et l'anticipation des prochaines vacances scolaires.

## SUIVI D'ÉQUIPE - FORMATIONS - RECRUTEMENT

L'équipe permanente est complétée sur les vacances scolaires par l'embauche d'animateurs en Contrat d'Engagement Educatif (CEE). Ces derniers fonctionnent en binôme avec un permanent de la structure.

### ORDRE DU JOUR

— **APREM** —

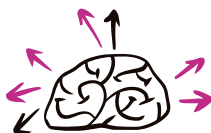
- 
- 
- 
- 
- 

### NOTES

- \_\_\_\_\_
- \_\_\_\_\_
- \_\_\_\_\_
- \_\_\_\_\_
- \_\_\_\_\_

**IMPORTANT**

## LES DIFFÉRENTS SAVOIRS



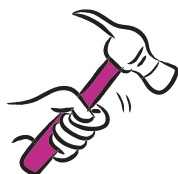
### LES SAVOIRS

Les animateurs sont accompagnés par le/la directeur/trice dans l'application des procédures et protocoles internes ou de la réglementation des ACM par le biais de modules de formation (interne ou externe) et de régulation. De plus, chaque agent doit connaître son cadre de travail (documents internes : projet pédagogiques, livret de fonctionnement, ...). Il a des savoirs et des compétences qu'il développe grâce à des échanges de pratique ou grâce à des évaluations régulières de ses actions. Les réunions de préparation et de régulation permettent la mise au point d'un fonctionnement.



### LES SAVOIRS ÊTRE

L'animateur/trice est une personne réfléchie, patiente, et bienveillante envers les enfants et différents acteurs éducatifs (enseignants, parents, collègue). Il/elle fait preuve d'esprit d'équipe et d'autonomie dans les missions qui lui sont confiées. Il anticipe, prépare et anime chaque temps de la journée. Il/elle ne porte pas de jugement, il/elle est ouverte à l'échange. C'est un(e) membre à part entière de la communauté éducative. Il/elle est curieux/euse et s'intéresse aux nouvelles pratique éducatives, ludiques et pédagogiques. Il/elle à un esprit novateur et créatif afin de proposer une programmation variée et de qualité.



## LES SAVOIRS FAIRE

Les professionnels sont incités à adopter de nouvelles démarches pédagogiques. Pour cela, ils font preuve d'une remise en question de leurs pratiques au quotidien afin d'adapter leur posture au public accueilli. De plus, ils savent chercher des informations relatives à leur fonction pour le mettre au service de l'équipe, du public. L'animateur/trice a des compétences pluridisciplinaires qu'il met au service des enfants. Il connaît et utilise la démarche projet\* afin de proposer une programmation variée et de qualité.

## RÔLES ET MISSIONS DE L'ÉQUIPE PÉDAGOGIQUES



L'équipe de direction est composée d'une directrice et d'une directrice adjointes. Elles exercent des fonctions administratives, pédagogiques et représentent la Fédération des Foyers Ruraux 31-65 et la structure tout en étant garante de son fonctionnement et de la sécurité interne des différents usagers (public, professionnels...).

### **MISSIONS ADMINISTRATIVES**

Réaliser les tâches administratives en lien avec le fonctionnement de la structure (inscriptions, facturations, comptabilité, CAF, Conseil départemental...). Gestion comptable et budgétaire. Rédiger et assurer le suivi de projets et bilans (Comité de pilotage, évaluation de projet...). Élaborer en lien avec la Fédération les demandes de subventions spécifiques et assure le suivi de celles-ci. Participer au recrutement des professionnels (CDI, CDD, Contrats aidés) accompagnée de la coordinatrice sous la direction de la Fédération, a une délégation pour le recrutement des CEE\*.

### **MISSIONS PÉDAGOGIQUES**

Met en œuvre le projet éducatif au travers du projet pédagogique. Coordonne et contrôle les programmes d'actions en lien avec les équipes. Réalise le bilan pédagogique pour les institutions CAF\*, Conseil Départemental, Collectivités, SDJES\*... Anime et coordonne le volet pédagogique avec les équipes. Elle est responsable du respect des cadres réglementaires en vigueur. Est ressource sur les questions de réglementation, législation... concernant les activités pratiquées.  
Accompagne une équipe sur les projets de la structure.

### **MISSIONS DE REPRÉSENTATIVITÉS**

Participe au comité de pilotages locaux. Assure la communication des structures. Recherche de nouveaux financements. Anime et pilote diverses réunions : équipe animation, intervenants... Travaille en collaboration avec les autres structures pilotées par la Fédération (échange de pratique, compte-rendu...). Est référencé auprès des associations porteuses d'un projet et assure le lien avec la Fédération. Contribue au réseau associatif en local. Participe à des projets inter associatif sur le territoire.

## L'ANIMATEUR/TRICE DES FOYERS RURAUX 31/65



Il participe à la mise en place et la mise en œuvre du projet pédagogique conduit par l'équipe de direction, en cohérence avec le projet éducatif de la Fédération des Foyers Ruraux 31-65.

Il est en contact direct avec les enfants et veille à leur sécurité physique, morale et affective. Pour cela, il connaît et respecte le cadre réglementaire des Accueils Collectifs de Mineurs.

Il participe à l'accueil, à la communication et au développement des relations entre les différents acteurs : parents, intervenants, personnel technique...

Il encadre et anime la vie quotidienne, fait respecter les règles de vie et doit être capable de proposer et d'encadrer des activités adaptées à l'âge et aux besoins des mineurs.

### **MISSIONS ADMINISTRATIVES**

Participe à la rédaction et la mise en œuvre du projet pédagogique de la structure. Rédige ses fiches projets et fiches d'animations. Réalise les programmes d'animation. Rédige et assure le suivi des projets d'animation et des bilans. Recueille les informations nécessaires à la réalisation des activités.

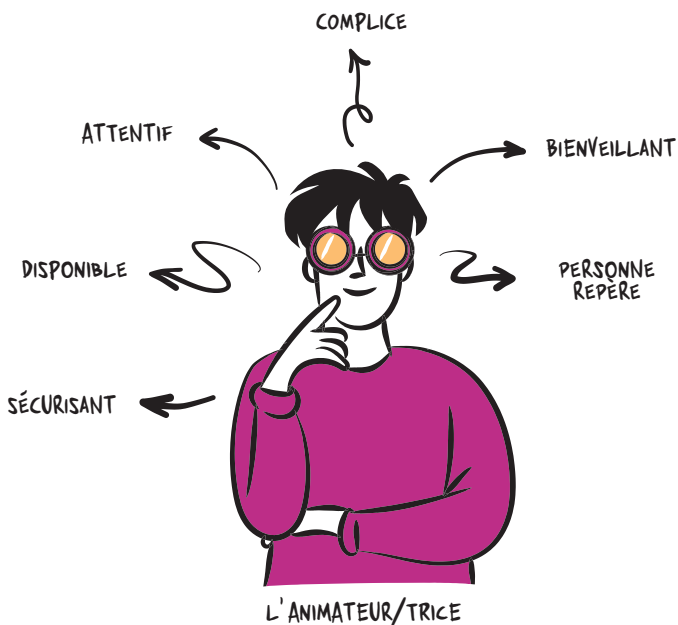
### **MISSIONS PÉDAGOGIQUES**

Applique le projet pédagogique. Prépare, installe et range les animations. Réalise le bilan pédagogique pour ses actions. Assure le suivi du matériel. Participe à des réunions régulières autour du projet. Propose et anime des projets d'animation et d'activité auprès du public accueilli. Assure la sécurité physique, morale et affective du public.

### **MISSIONS DE REPRÉSENTATIVITÉS**

Participe à la communication des structures. Au travers du responsable, travaille en collaboration avec les autres structures pilotées par la Fédération (échange de pratique, compte-rendu, évènements...). Contribue avec le responsable au réseau associatif en local. Participe à des projets inter-associatif sur le territoire.

## RELATION DE L'ANIMATEUR-TRICE PAR RAPPORT A L'ENFANT



### **BIENVEILLANT**

Qui priorise le bien être et le bonheur de l'autre en excluant tout jugement

### **PERSONNE REPÈRE**

Qui accompagne l'enfant à se situer dans un lieu, un groupe en toute confiance (référent, modèle)

### **ATTENTIF**

Qui exerce une observation et une écoute active, qui se préoccupe avec soin d'autrui

### **SÉCURISANT**

Qui procure un sentiment rassurant et apaisant moral, physique et affectif

### **DISPONIBLE**

Qui prend le temps de se libérer pour répondre à la demande de l'enfant

### **COMPLICE**

Compère avec qui on partage des moments de joie, de jeux et d'émotions

# CARACTÉRISTIQUES GÉNÉRALES DE L'ANIMATEUR/TRICE PETITE ENFANCE

FAVORISE LES ANIMATIONS  
CRÉATIVES ET IMAGINAIRES :  
DÉGUISEMENTS, HISTOIRES,  
PERSONNAGES...



PRIORISE LE RYTHME  
ET LES BESOINS  
DE SÉCURITÉ EN  
RITUALISANT LES  
DIFFÉRENTS TEMPS  
DE LA JOURNÉE :  
REGROUPEMENT,  
TEMPS D'HYGIÈNE,  
REPAS, SIESTE...

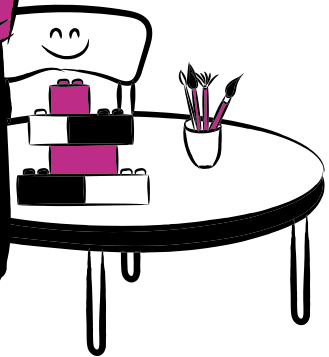
UTILISE LES  
OBJETS DE  
LIEN ET DE  
TRANSITION À  
BON ESCIENT.



PROPOSE DES TEMPS D'ACTIVITÉS  
ADAPTÉS À LA CAPACITÉ D'ÉCOUTE ET  
DE CONCENTRATION DES ENFANTS :  
ALTERNANCE D'ACTIVITÉS DIVERSIFIÉES  
ET DE COURTE DURÉE.



AMÉNAGE, ANIME LES ESPACES ET ADOPTE  
DES POSTURES D'ACCOMPAGNEMENT À  
L'ACQUISITION DE L'AUTONOMIE : CAISSE  
DE RANGEMENT IMITÉES, DÉCOUPE  
D'ALIMENTS, HYGIÈNE, COINS PERMANENTS...



# CARACTÉRISTIQUES GÉNÉRALES DE L'ANIMATEUR/TRICE ENFANCE

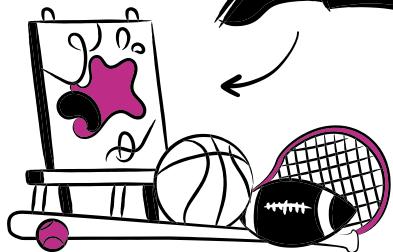
PROPOSE DES ACTIVITÉS PHYSIQUES EN GARANTISSANT LA SÉCURITÉ DES ENFANTS : PAUSES RÉGULIÈRE, HYDRATATION, CASQUETTE...

MET EN PLACE DES RÈGLES DE JEU CLAIRES ET PRÉCISES ET LES FAIT RESPECTER.

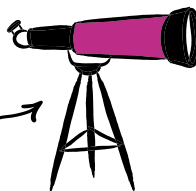


RESPONSABILISE L'ENFANT EN LUI DONNANT DES TÂCHES DU QUOTIDIEN (PRÉPARATION DU GOÛTER...). PERMET À L'ENFANT DE PRENDRE CONFIANCE EN LE VALORISANT INDIVIDUELLEMENT OU DANS LE GROUPE.

CONNAISSANCE DES LOISIRS EXTÉRIEURS DES ENFANTS (SPORTIFS, ARTISTIQUES...)



PROPOSE DES ACTIVITÉS D'EXPLORATION ET DE DÉCOUVERTE EN FAISANT ENTRER LES ENFANTS DANS UN UNIVERS GRÂCE À UN IMAGINAIRE (SCIENTIFIQUE, AVENTURE, SCIENCE FICTION, NATURE...)

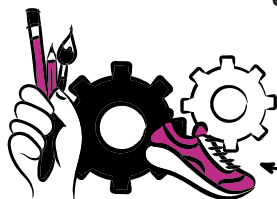


## CARACTÉRISTIQUES GÉNÉRALES DE L'ANIMATEUR/TRICE GRANDE ENFANCE

DONNE LA POSSIBILITÉ AUX ENFANTS DE PARTAGER LEURS PASSIONS, D'Y PRÊTER UNE ATTENTION PARTICULIÈRE.



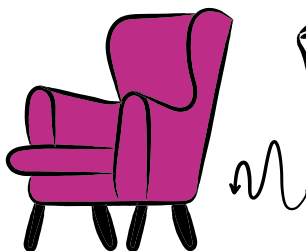
LASSE DE LA LIBERTÉ ET DE L'AUTONOMIE AUX JEUNES TOUT EN RESTANT GARANT DU CADRE ET UN GUIDE POUR LE GROUPE. L'ANIMATEUR COMMENCE À DÉVELOPPER LA PÉDAGOGIE DE PROJET.



MET EN PLACE DES ACTIVITÉS PERMETTANT AUX JEUNES DE SE DÉPENSER ET DE TESTER LEURS CAPACITÉS PHYSIQUES ET INTELLECTUELLES GRÂCE À DES TECHNIQUES "UN PEU PLUS POUSSÉES".



PRIORISE LE GROUPE ET L'INTÉGRATION DE CHACUN DANS CELUI-CI.



INSTALLATION D'ESPACES CHILL PERMETTANT AUX JEUNES DE SE PAUSER ET DE DISCUTER ENTRE EUX.



EST À L'ÉCOUTE DES ENFANTS, EST GARANT DE LA LIBERTÉ DE PAROLE ET D'OPINION DE CHACUN



## **GROUPE D'ÂGE**

Afin de répondre au mieux aux besoins du public, l'équipe d'animation a décidé de former 2 groupes d'âges, chacun divisés en 2 sous-groupes :

LES MINIS-MOYS (3/4 ans et 5ans)

LES LUTINS-GEANTS (6-7 ans et 8-10 ans)

Le changement de groupe se fait à la date anniversaire de l'enfant. Cependant, chaque enfant "grandit" à son propre rythme. Afin de respecter cette évolution et les envies de chacun, l'enfant peut choisir de rester dans son groupe actuel. Dans ce cas, une passerelle sera mise en place afin d'accueillir l'enfant dans son nouveau groupe, en douceur pour le rassurer. L'enfant sera donc amené à participer à des temps dans les deux tranches d'âge.



# FAMILLES

*« il faut tout un village pour élever un enfant »*

**Nos objectifs :**

- **associer les familles à la vie de la structure**
- **communiquer aux familles sur le bien fondé de notre mission**

## **TOUS CO-ÉDUCATEURS DE CHACUN**

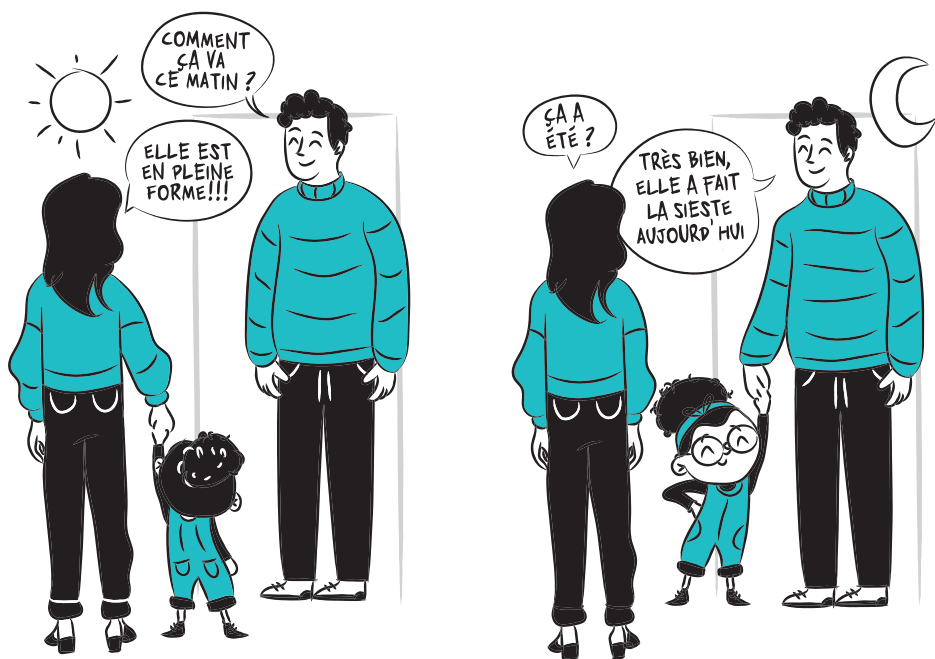
Que nous soyons enfants, ados, adultes, séniors, femmes, hommes, autres appartenances de genre, d'où que nous venions, où que nous allions, nous sommes tous des compagnons de route de nos évolutions les uns avec les autres, les uns au côté des autres. Le monde associatif et en particulier les Foyers Ruraux, réunissent les humains de partout, de tous âges, de toutes histoires, de tous genres. Nous avons à chaque moment des choses à apprendre des uns comme des autres. Notre vie en collectif, implique que chacun de nous joue un rôle déterminant dans ce processus de coéducation. Être dans une posture de co-éducateur, c'est agir dans tous les sens : enfants /adultes, adultes /enfants ; adultes/adultes ; femmes/hommes, hommes/femmes... Il suffit d'accepter que chaque individu est riche naturellement de par son parcours, ses choix, ses expériences. Nous valorisons une éducation qui considère les individus chargés de savoirs, d'histoires. Nous pensons que l'éducation est un processus horizontal et non pyramidal avec en haut les sachant et en bas ceux qui doivent être éduqués.

## LA COÉDUCATION C'EST QUOI ?

Ce terme renvoie aux relations parents/professionnels relatif à l'éducation des enfants. Dans la démarche co-éducative, les pratiques et les modèles peuvent être similaires, complémentaires ou différents. Le tout est qu'il soit discuté et cohérent pour l'épanouissement de l'enfant.

## COMMENT NOUS L'APPLIQUONS ?

Afin de construire cette coéducation, nos accueils de loisirs échangent lors des temps d'accueil avec les familles sur le « comment ça va ? ».



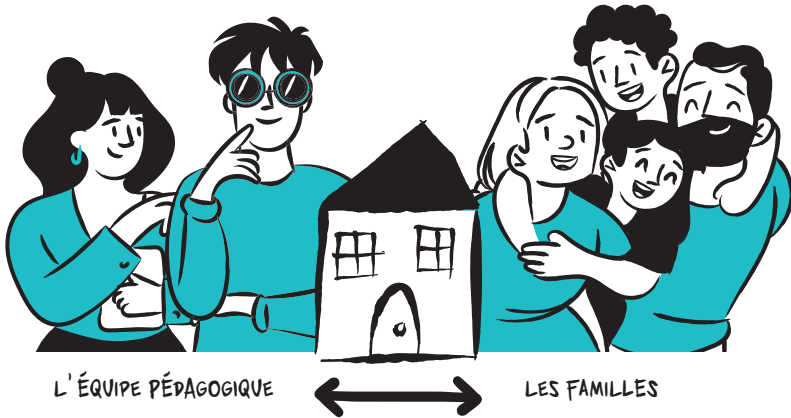
## COMMENT ÇA VA ?

C'est la question importante qui se pose pour connaître l'état émotionnel et physique de l'enfant.

## QUAND ?

Ce temps d'échange a lieu à l'arrivée et au départ des familles.

## LIEN RELATIONNEL



**DISPONIBLE**  
Accorder du temps  
à l'autre

**ÉCOUTE**  
Être attentif et ouvert  
à la parole de l'autre

**ENGAGEMENT**  
Se lier par le biais  
d'un projet commun

**INVESTISSEMENT**  
Prendre part à la vie  
de la structure

**CONFIANCE**  
Passer en toute  
sécurité le relais  
à l'autre

**RESPECT**  
Considérer l'autre

**BIENVEILLANCE**  
Participer au bien-  
être de l'autre

**RASSURANT**  
Rendre la confiance, la  
tranquillité d'esprit aux  
familles, aux enfants



# ENFANTS

*« tous les enfants ont du génie, le tout c'est de le faire apparaître »*

## Nos objectifs :

- proposer un accueil au plus près des besoins et des capacités des enfants
- s'assurer que chaque enfant trouve sa place dans le collectif

## TROUSSEAU

L'accueil de Loisirs est un lieu de vie où votre enfant va s'amuser, bouger, faire de nombreuses activités. Il est important de l'habiller de façon à ce qu'il se sentent à l'aise. Certaines activités sont salissantes, il faut donc éviter de mettre à votre enfant des vêtements auxquels vous tenez. Il est conseillé de prévoir un change complet dans un sac au nom de l'enfant. Les enfants doivent également avoir une tenue vestimentaire adaptée aux conditions météorologiques (casquettes, manteau, ...) et aux activités prévues. Des vêtements peuvent être oubliés dans le centre. Pour que nous puissions retrouver leur propriétaire, nous vous conseillons d'y inscrire le nom de votre enfant. Pour les enfants qui font la sieste, prévoir une couverture et un doudou.

## CARACTÉRISTIQUES GÉNÉRALES DE LA PETITE ENFANCE

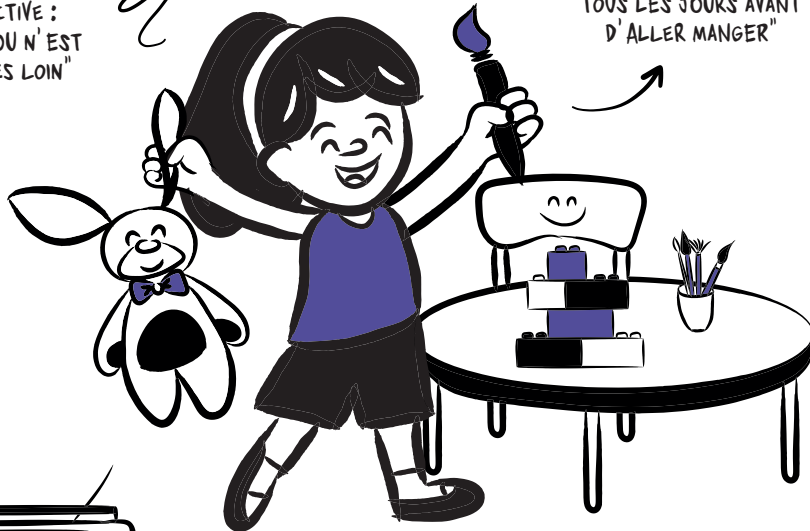
APPRÉCIE LES ACTIVITÉS CRÉATIVES QUI DÉVELOPPENT LA MOTRICITÉ FINE. RENTRE FACILEMENT DANS UN IMAGINAIRE



"J' AIME LES HISTOIRES ET LES DÉGUISEMENTS"

BESOIN DE REPÈRES ET DE RITUELS POUR LES DIFFÉRENTES TRANSITION DE LA JOURNÉE : "J' AIME QUAND ON CHANTE ET QU' ON LIT DES HISTOIRES TOUS LES JOURS AVANT D' ALLER MANGER"

BESOIN DE SÉCURITÉ PHYSIQUE, MORALE ET AFFECTIVE : "MON DOUDOU N' EST JAMAIS TRÈS LOIN"



CAPACITÉ D' ÉCOUTE ET DE CONCENTRATION DE COURTE DURÉE : "J' AIME LES PETITS JEUX PAS TROP LONGTEMPS"

PHASE D'IMITATION ET DE REPRODUCTION DE LA VIE QUOTIDIENNE : "J' AIME JOUER AU CUISINIER ET AU CAMIONNEUR"

## CARACTÉRISTIQUES GÉNÉRALES DE L'ENFANCE

A BESOIN DE TEMPS D'ACTIVITÉS PHYSIQUES, DE SE DÉPENSER. CAPACITÉ DE COMPRÉHENSION DE RÈGLES PRÉCISES. IMPORTANCE DE LA JUSTICE DANS LES JEUX.

NE CONNAIT PAS SES LIMITES. A BESOIN D'ÊTRE ENCORE ACCOMPAGNÉ PAR L'ADULTE (HYDRATATION, HYGIÈNE, GESTION DES AFFAIRES...).

"J'AI AIMÉ LA POULE, RENARD, VIPÈRE, JE N'AVAIS PAS ENVIE D'ARRÊTER"

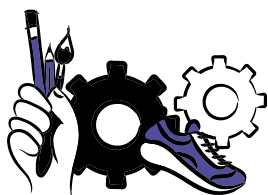


## CARACTÉRISTIQUES GÉNÉRALES DE LA GRANDE ENFANCE

AIME PARTAGER SES PASSIONS : "J'ADORE DISCUTER DE MON ÉLEVAGE D'ESCARGOT"



BESOIN D'AUTONOMIE À CERTAINS MOMENTS DE LA JOURNÉE VIS À VIS DE L'ADULTE. L'ENFANT GRANDISSANT A ENCORE BESOIN D'UNE RÉFÉRENCE, D'UN MODÈLE.



"J'AIME TROP COMMENT T'ES HABILÉ, TU L'AS ACHÉTÉ OU TON TEE-SHIRT ?"

AIME LES ACTIVITÉS PERMETTANT DE SE DÉPENSER ET DE TESTER SES CAPACITÉS PHYSIQUES ET INTELLECTUELLES : "J'AIME DÉFIER L'ANIMATEUR À LA BATAILLE NAVALE"

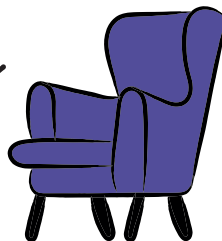


A BESOIN DE TROUVER SA PLACE AU SEIN DU GROUPE : "J'ADORE RETROUVER MES COPINES ET COPAINS!"

COMMENCE À S'INTERROGER. À BESOINS D'ÉCHANGER AVEC L'ADULTE ET SES PAIRS.



INSTALLATION D'ESPACES CHILL PERMETTANT AUX JEUNES DE SE PAUSER ET DE DISCUTER ENTRE EUX.





# PARTENAIRES

*« un homme peut-être un élément crucial dans une équipe, mais il ne peut pas être une équipe à lui tout seul »*

## **Nos objectifs :**

- **renforcer nos relations avec les partenaires institutionnels**
- **travailler en lien avec le local à travers différents projets**

## **NOS PARTENAIRES**

### **C'EST QUOI UN PARTENAIRE ?**

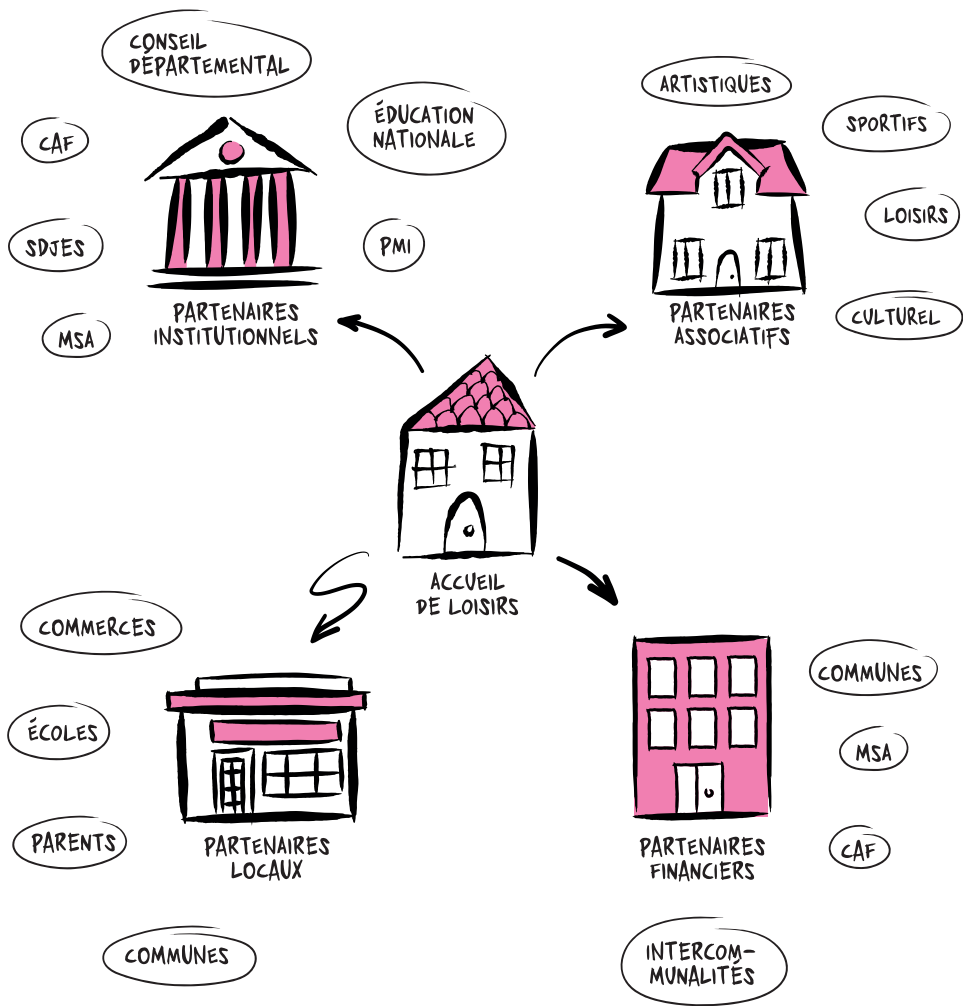
Un partenaire c'est une personne (morale, entité, association...) qui partage des valeurs communes avec nous. Elle dispose d'un savoir-faire, être ou des compétences complémentaires ou novatrices.

### **C'EST QUOI UN PARTENARIAT ?**

Un partenariat c'est le fait d'échanger, de travailler ou de partager sur différents projets, thèmes... en vue d'une action commune. Pour ce faire, on doit établir une convention spécifiant nos actions respectives. Chaque acteur partage les risques, les responsabilités et le travail effectué.

### **QUELS SONT LEURS RÔLES ?**

Les partenaires apportent différents types d'aides, financières, matérielles, humaines... Outils : des rencontres, échanges téléphoniques, de mails, réseaux sociaux comme Facebook , événements, copil, bulletin trimestriel, office de tourisme...





# COMMUNICATION

*« la communication consiste à comprendre celui qui écoute, qui lit... »*



## AVEC LES ENFANTS

Affichage (menus, programmes). Un point en début de journée sur le déroulement pour les mercredis et vacances. Un point en fin de journée (lors du goûter) afin de connaître leur ressenti.

## **AVEC LES FAMILLES**

Affichage du programme des mercredis à l'accueil de loisirs, ainsi que sur le portail famille. Envoie du programme des vacances scolaires par mail et sur le portail famille. Compte Facebook de l'Accueil de Loisirs.

## **ENTRE L'ÉQUIPE PÉDAGOGIQUE**

Groupe WhatsApp

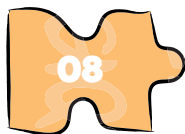
## **AVEC LES PARTENAIRES**

Invitation au comité de pilotage pour discuter, analyser et évaluer la mise en place du projet de la structure. Échanges et rencontres régulières tout au long de l'année.

## **AVEC LA FÉDÉRATION DES FOYERS RURAUX 31-65**

Réunions régulières de travail, d'informations. Tous les débuts du mois envoyer caf, compta, horaires. La semaine précédente des vacances, envoi du programme. Fin d'année rédaction du Projet Pédagogique. Fin d'année rédaction des fiches projets annuelles 15 jours après chaque projet rédaction de la fiche bilan.

La Fédération des Foyers Ruraux 31-65 travaille avec une agence de communication externe pour la mise en place de sa charte de communication. Une salariée du siège est dédiée à la création de toute notre communication externe (programme d'activités, documents officiels...). La Fédération des Foyers Ruraux 31-65 possède son propre site internet où sont identifiées toutes nos actions. De plus, les membres du siège se déplacent plusieurs fois par an pour des événements : comités de pilotage, temps de valorisation, où pour des temps de rencontres avec les équipes pédagogiques.



# ÉVALUATION

*« pour s'améliorer il faut changer. donc, pour être parfait, il faut avoir changé souvent »*

**Nos objectifs :**

- affiner l'analyse de nos pratiques
- avoir des retours constructifs afin de proposer des améliorations



Nos évaluations se feront chaque année sur les objectifs de chaque thématique. Nous pourrons ainsi voir les thématiques les plus développées et inversement celles sur lesquelles nous aurons moins agis. De plus, cela nous permettra d'avoir une analyse précise et professionnelles sur les améliorations à apporter à nos actions afin de répondre plus précisément aux besoins de nos publics.

Évaluer, c'est procéder à une analyse de la situation et mettre en rapport ce que l'on obtient (les résultats) avec ce qui était attendu initialement (les objectifs).

Il est essentiel d'avoir un regard positif et constructif sur l'ensemble du projet. Un regard qui permette à chacun de prendre conscience qu'il a vécu beaucoup de choses, qu'il a connu des succès et surmonté des difficultés.

Un projet ne peut pas être noté. Il ne peut donner lieu à un classement ni à une hiérarchisation du public. Après le constat et la planification, il est temps de mesurer ses résultats et ses apports pour les parties prenantes. L'intérêt est d'analyser le vécu de l'individu, du groupe, des situations, de la planification, des actions, du projet...

Parfois négligée, l'évaluation présente toutefois plusieurs intérêts : identifier les points positifs et les points d'amélioration, identifier les apports concrets pour les parties-prenantes du projet, analyser les impacts positifs et négatifs non-prévus initialement, analyser le passé pour mieux programmer l'avenir. C'est aussi le temps d'informer l'ensemble des acteurs, qu'ils soient internes ou externes au projet.

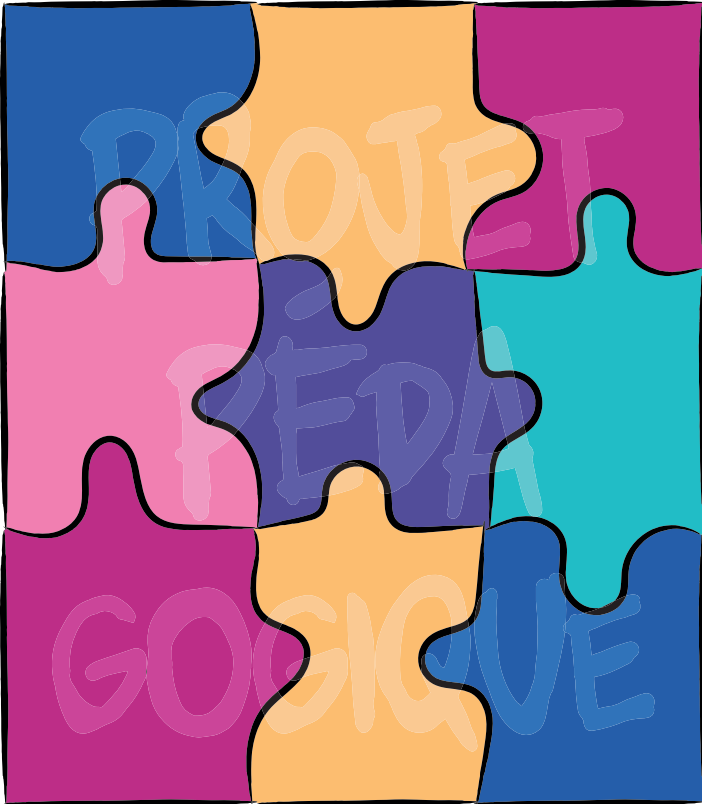
Pour évaluer, nous avons créé un outil prenant la forme d'un tableau. Celui-ci permet d'analyser n'importe quel projet de façon efficiente.



# CONCLUSION

*« rome ne s'est pas faite en un jour »*

Part ce projet pédagogique de 4 ans nous avons souhaité expérimenter une façon plus proche de ce que nous vivons sur le terrain. En effet, nous souhaitons développer et répondre de façon plus profonde à nos objectifs éducatifs et pédagogiques envers nos publics. Pour cela il nous semblait important de ce donner du temps de mise en œuvre.



# FOYERS RURAUX 31/65!!



19 AVENUE DE LA MARNE  
65 400 ARGELÈS-GAZOST



[federation3165@mouvement-rural.org](mailto:federation3165@mouvement-rural.org)



05 61 73 48 48



[www.foyersruraux3165.fr](http://www.foyersruraux3165.fr)



PIERREFITTE  
NESTALAS



LAVERNOSE  
LACASSE



BARBAZAN  
DEBAT



SAUBENS



ARGELÈS  
GAZOST



LABASTIDETTE



PINS  
JUSTARET

